

KARTA EWIDENCYJNA ZABYTKU NIEMUCHOMEGO NIEWPISANEGO DO REJESTRU ZABYTKÓW

1. Nazwa

2. Czas powstania

Obszar obserwacji archeologicznej nowożytnego siedliska wsi
o genezie średniowiecznej

poł. XIV w.

3. Miejscowość

**LUDWIKOWICE
KŁODZKIE**

4. Adres (ulica, nr posesji).

Obszar wsi

5. Przyależność administracyjna
województwo **DOLNOŚLĄSKIE**
powiat **KŁODZKI**

Gmina **NOWA RUDA**

6. Współrzędne geograficzne

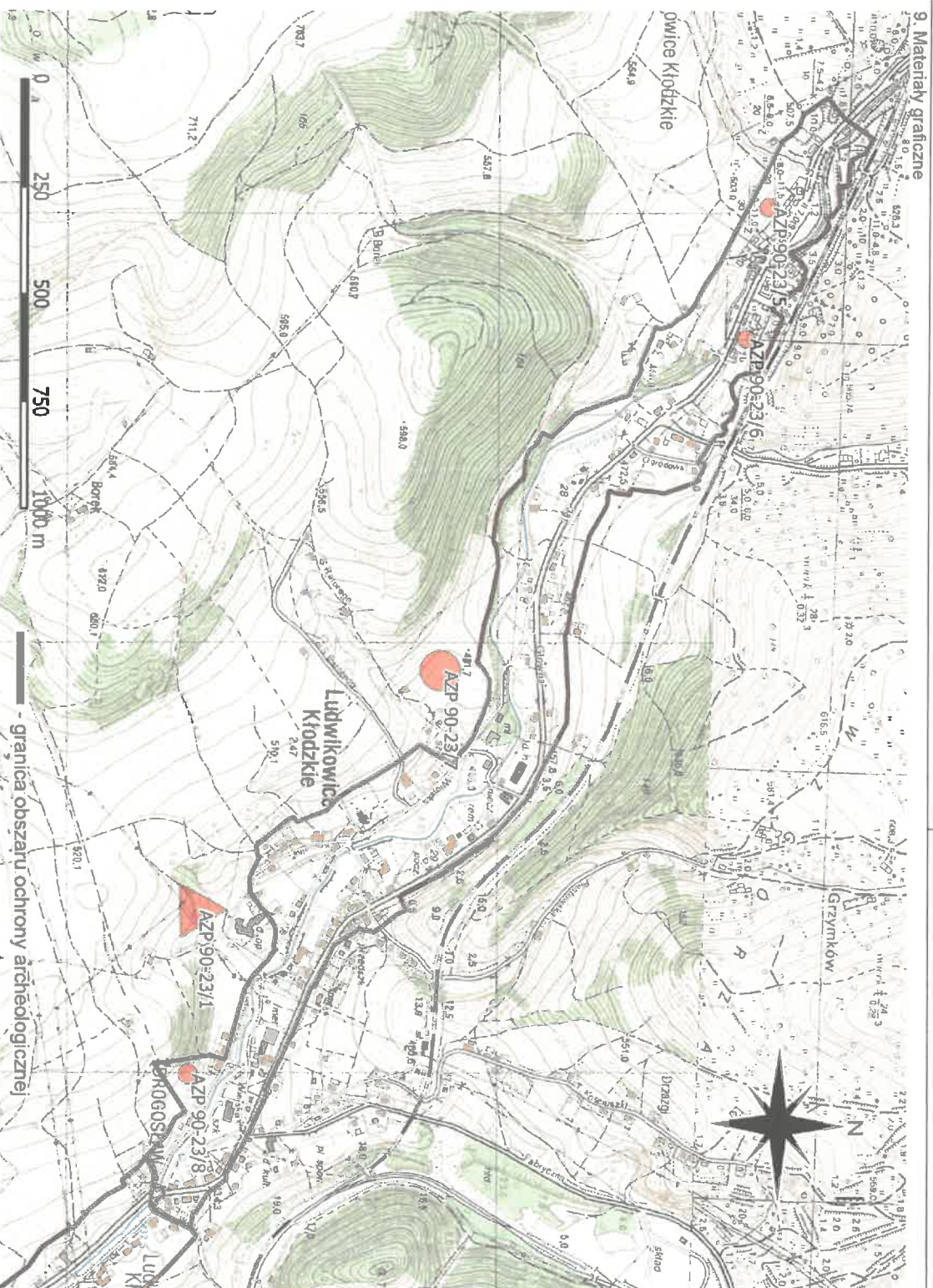
N: 50°37'14.84" E: 16°28'11.98"

7. Użytkowanie obecne.

**mieszkalne
rolne
usługowe
przemysłowe**

8. Stan zachowania.

4



+ załącznik w skali 1:5000

10. Istniejące zagrożenia, najpilniejsze postulaty konserwatorskie.

Nazwy: Ludwigsdorf, Ludewigsdorf, Lussdorf, Lodwigsdorf

Historia: Wieś powstała najpóźniej w poł. XIV w. Po raz pierwszy w dokumentach z 1352 r. – sprzedana braciom von Dornyn przez Hansa von Mustenhube. Kościół wzmiankowany w 1456 r. Po 1472 r. przechodzi w ręce von Stillfriedów. Po wojnie 30-to letniej zmiana właściciela. W XVIII w. w rękach von Larischa. W połowie stulecia zamieszkała przez 1 kmiecica, 33 zagrodników i chatupników. W 1765 r. dzieli się na 3 części między rodziny von Larisch, von Stillfried i wolne sędziostwo. Mieszka tu 1 kmieć, 83 zagrodników i 17 chatupników (w tym 11 rzemieślników). W wyniku otwarcia kopalni i rozwoju tkactwa powstają kolonie i przysiółki (Sowina, Grzymków). Duża kopalnia powstaje w 1771 r. Pod koniec XVIII w. we wsi stoi 61 domów, jest wolne sędziostwo, kościół, plebania, szkoła, pałac z folwarkiem, 2 młyny wodne, bielnik. W XIX w. wieś i kolonie podzielone między kilku właścicieli na 6 części. Powstają 2 browary, 3 kolejne młyny, folusz. Właścicielami są von Magnis, Kintscher, von Seher-Thoss. W końcu XIX w. przy pobliskiej kopalni założono dużą elektrownię, powstało kilka drobnych zakładów przemysłowych, niewielkie tkalnie mechaniczne, we wsi działały gospody. Przechodził przez nią ruchliwy szlak i linia kolei (z bocznica do kopalni). W okolicy odkryto fragment motyki datowany na neolit (stanowisko archiwalne). Ponadto 4 stanowiska datowane na XIV-XV w. najbogatsze AZP 90-23/8 (19 frag. ceramiki) objęto strefa ochrony archeologicznej.

Istniejące zagrożenia: inwestycje wymagające prac ziemnych, rozwijająca się zabudowa jednorodzinna.

Postulaty konserwatorskie:

Przed uzyskaniem pozwolenia na budowę zamierzenia inwestycyjne należy uzgodnić z WKZ. Podczas prac ziemnych obowiązują wymóg przeprowadzenia badań archeologicznych po uzyskaniu decyzji WKZ.

Źródła:

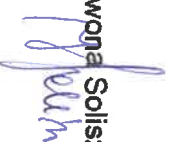
- Słownik geografii turystycznej Sudetów, t. 11, Góry Sowie, Wzgórza Włodzickie, M. Staff [red.], Wrocław 1995 (2015), wydawnictwo I-Bis;
- Gmina Nowa Ruda pow. Kłodzki studium środowiska kulturowego, praca zbiorowa, ROBIDZ, Wrocław 2005,
- Słownik etymologiczny nazw geograficznych Śląska, S. Rospond [red.], Wrocław 1970,
- Volkmar F., Hohaus W., Geschichtsquellen der Grafschaft Glatz 1-5, Habelschwerdt 1883–1891,
- Archeologiczne Zdjęcie Polski, karty KEZA, gm. Nowa Ruda, DWUOZ del. w Wałbrzychu.
- Meißischblatt 1:25000, arkusz 5364 (3133) Rudolfswaldau, 1913 r.

11. Adnotacje o inspekcjach, informacje o zmianach (daty, imiona i nazwiska wypełniających)

12. Opracowanie karty ewidencyjnej (autor, data i podpis)

listopad 2020r.

Iwona Solisz



Damian Chamski



Maciej Krzywka

