

# KARTA EWIDENCYJNA ZABYTKU NIERUCHOMEGO NIEWPISANEGO DO REJESTRU ZABYTKÓW

3. Miejscowość

**CZERWIŃCZYCE**

1. Nazwa

2. Czas powstania

**Obszar obserwacji archeologicznej nowożytnego siedliska wsi**

**1 poł. XIV w.**

**o genezie średniowiecznej**

9. Materiały graficzne

4. Adres (ulica, nr posesji).

**Obszar wsi**

5. Przynależność administracyjna  
województwo **DOLNOŚLĄSKIE**

powiat **KŁODZKI**

Gmina **NOWA RUDA**

6. Współrzędne geograficzne

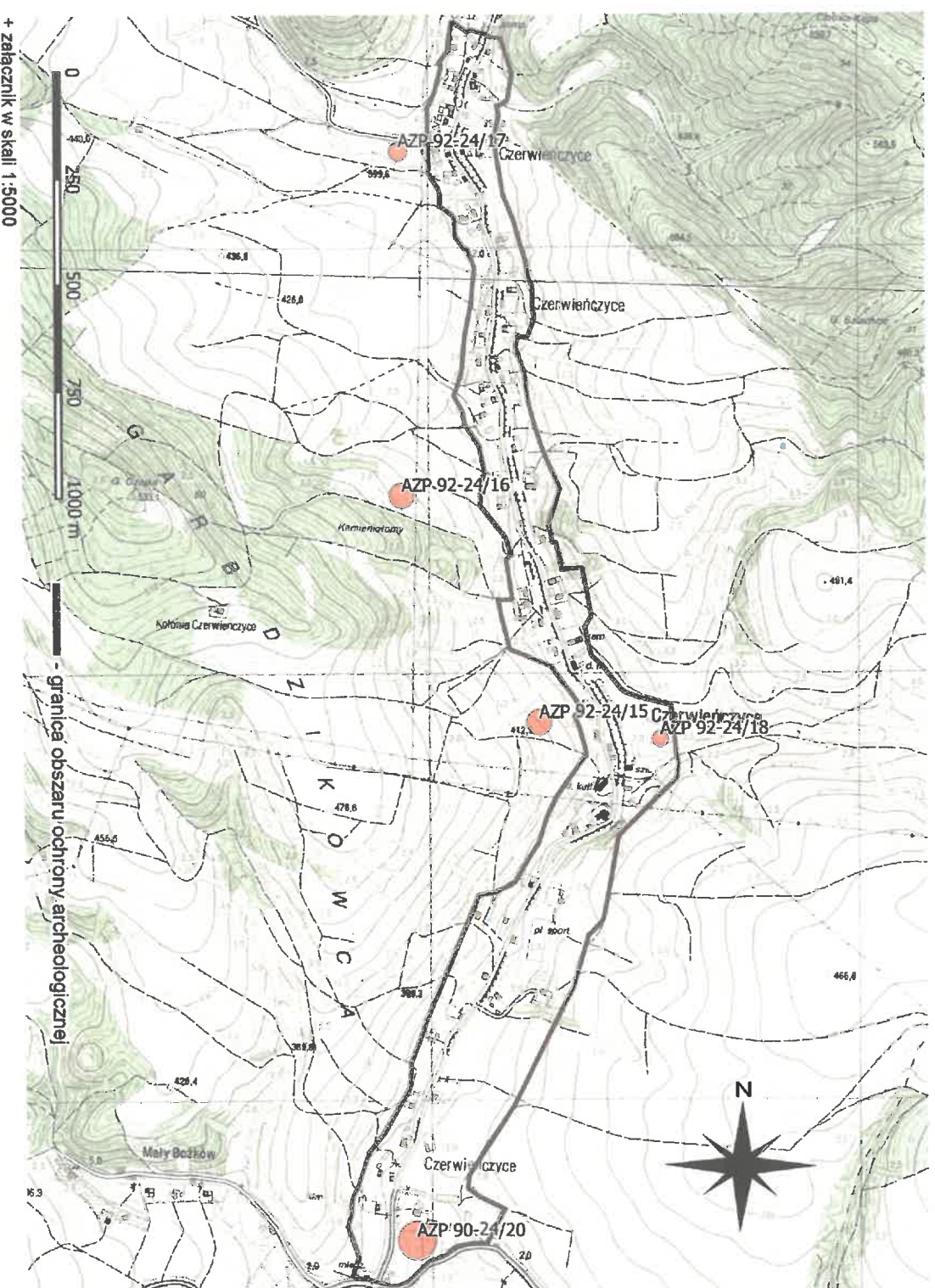
**N: 50°31'50.24" E: 16°36'23.39"**

7. Użytkowanie obecne.

**mieszkalne  
rolne  
usługowe  
przemysłowe**

8. Stan zachowania:

**4**



**Nazwy:** Rotenberg, Walkeri villa, Waltersdorf, Rothenhoff, Roth Waltersdorf, Waltersdorf Roth, Rothwaltersdorf

**Historia:** W sąsiedztwie 5 stanowisk datowanych na p. średniowiecze. Jedno na obszarze (92-24/18 2 frag. ceramiki). W poł. Części ruiny dworu ze strefa ochrony (90-24/20). Wieś tzw. łanów leśnych, lokowana na prawie niemieckim w 1 poł. XIV w. W 1347 r. wzmiankowany kościół, w 1364 folwark. W średniowieczu własność rodów von Pannewitz. W początkach XV w. na rozwój wsi mogło wpływać wydobycie srebra. Funkcjonowało tu wolne sędziostwo, młyn wodny, karczma, kuźnia. Wypalano węgiel w mielarzach. W 1434 r. mowa o znajdującej się na zachód od wsi kopalni. W 1561 r. istniał tu dwór-zamek sędziowski. W początkach XVII w. własność cesarskiego lekarza Caspara Jäschke. Silnie zniszczona podczas wojny 30-to letniej, co doprowadziło do likwidacji parafii. Mieszkało to 28 kmięci i 3 zagrodników. W 1646 r. w wyniku wkrócenia do wsi oddziałów szwedzkich spłonął zamek z chroniącymi się w nim 115 osobami. Pod koniec XVIII w. wieś stanowiła znaczny majątek należący do Bożkowa i rodziny von. Götzen. Mieszkało tu 19 kmięci, od 18 do 69 zagrodników i 47 chatupników, w tym 14 rzemieślników oraz 4 handlarzy. Było tu 95 domów, kościół, szkoła katolicka, 3 folwarki, 3 młyny wodne, kamieniołom. Przez wieś prowadził ruchliwy trakt przyczynający się zarówno do rozwoju jak i zniszczeń w okresach konfliktów zbrojnych. W XIX w. właścicielami był ród von Magnis. W 1853 r. powstała przy wsi kopalnia węgla kamiennego „Neue Frischau”. Przed połową XIX w. we wsi znajdowały się 144 domy, 2 folwarki, 3 młyny, 2 browary, olejarnia, duży wapiennik, 24 warsztaty tkackie (wehliane). Była to jedna z większych wsi w rejonie.

**Istniejące zagrożenia:** inwestycje wymagające prac ziemnych.

**Postulaty konserwatorskie:**

Przed uzyskaniem pozwolenia na budowę zamierzenia inwestycyjne należy uzgodnić z WKZ. Podczas prac ziemnych obowiązują wymóg przeprowadzenia badań archeologicznych po uzyskaniu decyzji WKZ.

**Źródła:**

- Słownik geografii turystycznej Sudetów, t. 11, Góry Sowie, Wzgórze Włodzickie, M. Staff [red.], Wrocław 1995 (2015), wydawnictwo I-Bis;
- Gmina Nowa Ruda pow. Kłodzki studium środowiska kulturowego, praca zbiorowa, ROBIDZ, Wrocław 2005,
- Słownik etymologiczny nazw geograficznych Śląska, S. Rospond [red.], Wrocław 1970,
- Volkmar F., Hohaus W., Geschichtsquellen der Grafschaft Glatz 1-5, Habelschwerdt 1883-1891,
- Archeologiczne Zdjęcie Polski, karty KEZA, gm. Nowa Ruda, DWUOZ del. w Wałbrzychu.
- Meißischblatt 1:25000, arkusz 5465 (3189) Nourode, 1883 r., 1937 r.

listopad 2020r.

Iwona Solisz



Damian Chamski



Maciej Krzywka

