

KARTA EWIDENCYJNA ZABYTKU NIERUCHOMEGO NIEWPISANEGO DO REJESTRU ZABYTKÓW

1. Nazwa

HISTORYCZNY UKŁAD RURALISTYCZNY WSI WOJBÓRZ

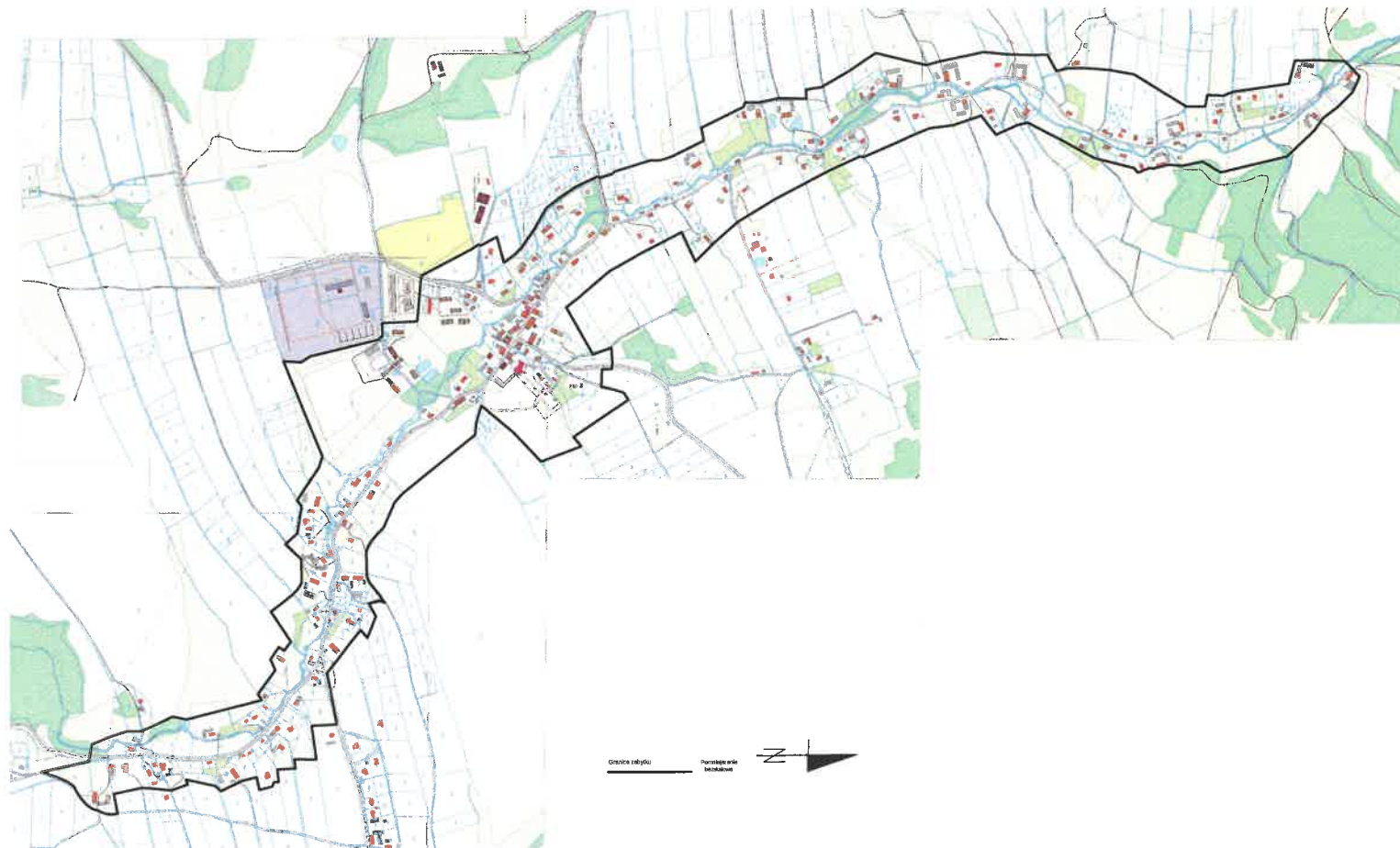
2. Czas powstania

**1 poł. XIV w. - k. XIV w. - poł. XVII w. - k.
XVIII w. - 2 poł. XIX w.**

3. Miejscowość

WOJBÓRZ

9. Materiały graficzne



4. Adres (ulica, nr posesji)

UKŁAD RURALISTYCZNY

5. Przynależność administracyjna

województwo: **DOLNOŚLĄSKIE**

powiat: **KŁODZKI**

gmina: **KŁODZKO**

6. Współrzędne geograficzne

50° 30' 41.032" N 16° 38' 37.354" E

7. Użytkowanie obecne

MIESZKALNE

ROLNICZE

8. Stan zachowania

4

10. Istniejące zagrożenia, najpilniejsze postulaty konserwatorskie

NAZWY: Gabersdorf, Gebhardi villa

HISTORIA: Pierwsze wzmianki o wsi pochodzą z 1337 r. Wieś najprawdopodobniej dość szybko bogaciła się i rozrastała, bo już w 1349 r. wzmiankowany jest tutaj kościół parafialny. Od końca XIV w. osada należała do rodziny von Tschischwitzów i pozostała w ich władaniu przez kolejne kilkadziesiąt lat. Pomimo zniszczeń w trakcie wojen husyckich, wieś udało się odbudować, mimo faktu, iż w tym kresie właściciele wsi zmieniali się dość często. W końcu w 1694 r. osadę kupił hrabia von Götzen i pozostała w rękach jego rodu aż do 1780 r. W 1653 r. Wojbórz zamieszkiwało 24 chłopów, 24 chałupników (w tym 5 rzemieślników), 2 ogrodników oraz 20 gospodarzy. W dokumentach źródłowych dobrze widoczny jest rozwój wsi oraz wzrost mieszkańców, o czym świadczy fakt, że w 1769 r. mieszkało tu 2 chłopów, 19 zagrodników, 29 wolnych ludzi, 70 chałupników. Pod koniec XVIII w. znajdowało się tutaj 170 budynków, w tym między innymi 3 folwarki, dwór, kościół, plebania, dwa młyny, cegielnia, wapiennik. Mieszkańcy trudnili się przede wszystkim rolnictwem, co nie zmienił nawet pomyślny okres XIX w. kiedy to funkcjonowały tu trzy młyny wodne, olejarnia, gorzelnia oraz cegielnia i kamieniołom piaskowca. W 1871 r. istniało tu 261 domów zamieszkałych przez aż 1438 osób. W XIX w., wraz z rozwojem turystyki w okolicy, Wojbórz stał się wsią wypoczynkową. Po zmianach ludnościowych w 1945 r. mieszkańcy również trudnili się przede wszystkim rolnictwem, w ostatnich latach widoczny jest wzrost funkcji wypoczynkowej.

Wojbórz to wieś o charakterze łańcuchówki, z kościołem usytuowanym w centralnej części osady, oraz licznymi odnogami. Zabudowę stanowią głównie budynki mieszkalne i gospodarcze murowane tynkowane, z cechami typowymi dla budownictwa kotliny kłodzkiej. Historyczny układ ruralistyczny, jest dobrze zachowany i widoczny zarówno na mapach jak i w terenie.

Istniejące zagrożenia, postulaty konserwatorskie, źródła i literatura – załącznik do karty ewidencyjnej nr 1.

11. Adnotacje o inspekcjach, informacje o zmianach (daty, imiona i nazwiska wypełniających)

12. Opracowanie karty ewidencyjnej (autor, data i podpis)

02 sierpnia 2024 r.

Jędrzej Sochocki-Musiał



1. Miejscowość	WOJBÓRZ	5. Nazwa zabytku (jak w karcie), adres HISTORYCZNY UKŁAD RURALISTYCZNY WSI WOJBÓRZ	6. Zawartość załącznika ISTNIEJĄCE ZAGROŻENIA POSTULATY KONSERWATORSKIE ŹRÓDŁA I LITERATURA
2. Gmina	KŁODZKO		
3. Powiat	KŁODZKI		
4. Województwo	DOLNOŚLĄSKIE		

ISTNIEJĄCE ZAGROŻENIA:

- a) zatracenie historycznie ukształtowanego układu ruralistycznego wsi
- b) przebudowa i niezgodne z doktryną konserwatorską prace remontowe historycznej zabytkowej zabudowy mieszkalnej i gospodarczej
- c) utrata historycznie ukształtowanego krajobrazu kulturowego spowodowane ahistoryczną i niekontrolowaną budową nowych obiektów mieszkalnych
- d) zniszczenie, destrukcja (a co za tym idzie utrata wartości) i wtórna parcelacja zespołu dworsko-folwarcznego wpisanego do rejestru zabytków
- e) nadmierne zwiększania intensywności zabudowy oraz lokowanie nowych obiektów w miejscach historycznie nieuzasadnionych

POSTULATY KONSERWATORSKIE:

- a) zachowanie historycznej dominanty w krajobrazie jaką jest kościół parafialny
- b) prace remontowe i konserwatorskie oraz rewitalizacja zespołu dworsko-folwarcznego z poszanowaniem jego wartości historycznych, artystycznych i naukowych
- c) rozbudowa wsi z poszanowaniem historycznego ukształtowanego układu ruralistycznego
- d) budowa nowych obiektów z zastosowaniem materiałów występujących w budownictwie lokalnym oraz z zachowaniem cech charakterystycznych dla Kotliny Kłodzkiej
- e) prace remontowe i modernizacyjne przy historycznej zabudowie mieszkalnej i gospodarczej należy prowadzić z zachowaniem i poszanowaniem oryginalnej substancji zabytkowej
- f) prace przy obiektach zabytkowych należy prowadzić w uzgodnieniu ze służbami konserwatorskimi

ŹRÓDŁA I LITERATURA

Dehio-Handbuch der Kunstdenkmäler in Polen *Schlesien*, Berlin 2005.

Knie J., *Alphabetisch-statistisch-topographische Uebersicht der Dörfer, Flecken, Städte und andern Orte der Königl. Preuß. Provinz Schlesien*, 1845.

Kögler J., *Die Chroniken der Grafschaft Glatz*, Glatz 1841.

Słownik geografii turystycznej Sudetów, T. 15: Kotlina Kłodzka i Rów Górnej Nisy, Wrocław 1994.

Kartografia

Messtischblatt Glatz 5565, ok. 1930 r.

Opracowanie załącznika:
(data i podpis)

02 sierpnia 2024r.
Jędrzej Sochocki-Musiał

