

KARTA EWIDENCYJNA ZABYTKU NIERUCHOMEGO NIWPISANEGO DO REJESTRU ZABYTKÓW

1. Nazwa

HISTORYCZNY UKŁAD RURALISTYCZNY WSI PISZKOWICE

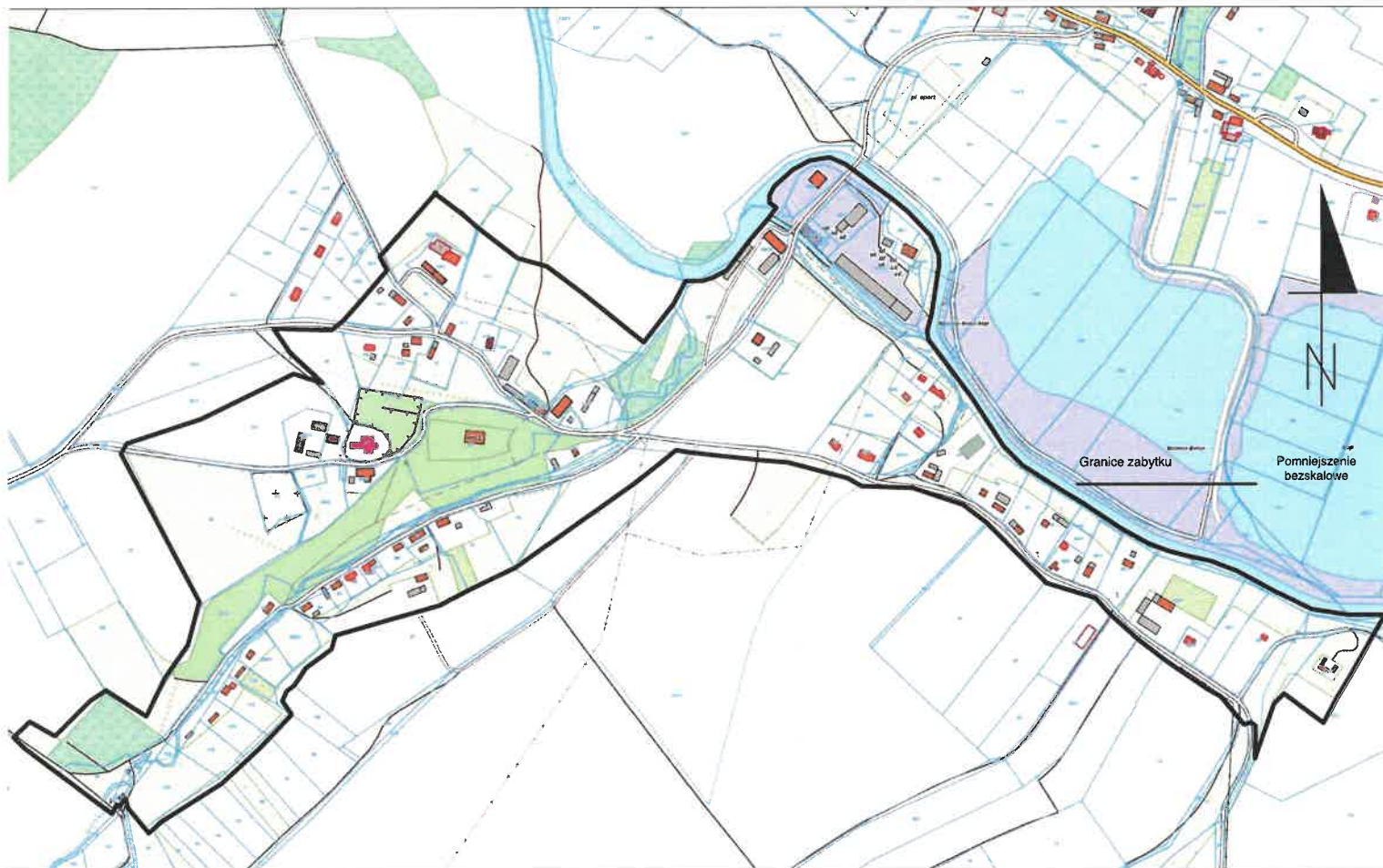
2. Czas powstania

**pocz. XIV w. - k. XV w. - XVII/XVIII w. - poł.
XIX w.**

3. Miejscowość

PISZKOWICE

9. Materiały graficzne



4. Adres (ulica, nr posesji)

UKŁAD RURALISTYCZNY

5. Przynależność administracyjna

województwo: **DOLNOŚLĄSKIE**

powiat: **KŁODZKI**

gmina: **KŁODZKO**

6. Współrzędne geograficzne

50° 28' 9.639" N 16° 35' 31.898" E

7. Użytkowanie obecne

MIESZKALNE

ROLNICZE

8. Stan zachowania

4

10. Istniejące zagrożenia, najpilniejsze postulaty konserwatorskie

NAZWY: Piscowicz, Pischkowicz, Piskouicz, Biskupicz, Piscopicz, Biscivicz, Byskupicz, Biscupycz, Piskowitz, Pischowitz, Bischcowitz, Biscipicz, Pisciouiz, Piskubiz, Pischowiz, Piskuwiz, Pischkowitz, Schlosshubel

HISTORIA: Piszkowice uznawane są za jedną z najstarszych wsi w Kotlinie Kłodzkiej. Wieś powstała jeszcze jako osada przed lokalizacyjną, przy starym trakcie handlowym. Już w XIV w. wzmiankowana była tutaj parafia. Z uwagi na fakt, że w dokumentach źródłowych z 1340 r. wzmiankuje się dwór i kościół, należy domniemać, że już wtedy była to bogata wieś rycerska. W 1373 r. Piszkowice zostały zakupione przez rodzinę von Haugwitz, która miała tu swoją siedzibę rodową przez kolejne kilkaset lat. Wieś dość dobrze się rozwijała - pod koniec XV w. wymienia się tu już nie tylko kościół i dwór, ale również folwark i młyn wodny. Mieszkańcy trudnili się nie tylko rolnictwem, ale również ogrodnictwem i sadownictwem. Wieś nigdy nie osiągnęła dużych rozmiarów, a życie mieszkańców skupione było głównie wokół dworu oraz kościoła. Na przełomie XVII/XVIII pałac rozbudowano w okazałą rezydencję, która stała się jedną z najpiękniejszych i najbardziej okazałych siedzib i założeń pałacowych w okolicy Kłodzka. Mimo wszystko wieś pozostawała dalej niewielką osadą i w połowie XVIII w. mieszkało tu 2 kmieci oraz 18 zagrodników i chałupników. W 1816 r. Piszkowice zmieniły właściciela, przechodząc na własność rodziny von Falkenhausen. W połowie XIX w. istniał tu kościół, szkoła, 2 folwarki, 2 młyny wodne, browar i gorzelnia. Mieszkało tu 20 rzemieślników i 5 handlarzy. Dzięki usytuowaniu blisko Kłodzka, jak również dzięki interesującym zabytkom jakimi są kościół o bogatym wyposażeniu oraz zespół pałacowy wraz z malowniczo położonym parkiem, Piszkowice przyciągały turystów. Ruch wzmożył się gdy powstała linia kolejowa (w 1879 r.) z Kłodzka do Nowej Rudy i w niedalekich Bierkowicach powstała stacja kolejowa. Po zmianie ludnościowej w 1945 r. osada w dużej mierze wyludniła się, ale utrzymała swój rolniczy charakter.

Piszkowice to wieś o nieregularnym układzie. Najprawdopodobniej pierwotnie stanowiła niewielką wieś łańcuchową, która ciągnęła się w dole potoku, jednak wraz z rozbudową i budową folwarku i młynem, układ został zaburzony. Mimo wszystko całość, wraz kościołem oraz zespołem parkowo-pałacowym, tworzy ciekawy oraz dobrze zachowany zespół architektoniczno-krajobrazowy. Historyczny układ ruralistyczny jest widoczny w terenie oraz na mapach.

Istniejące zagrożenia, postulaty konserwatorskie. źródła i literatura – załącznik do karty ewidencyjnej nr 1.

11. Adnotacje o inspekcjach, informacje o zmianach (daty, imiona i nazwiska wypełniających)

12. Opracowanie karty ewidencyjnej (autor, data i podpis)

02 sierpnia 2024 r.

Jędrzej Sochocki-Musiał

1. Miejscowość	PISZKOWICE	5. Nazwa zabytku (jak w karcie), adres	6. Zawartość załącznika
2. Gmina	KŁODZKO	HISTORYCZNY UKŁAD RURALISTYCZNY WSI PISZKOWICE	ISTNIEJĄCE ZAGROŻENIA POSTULATY KONSERWATORSKIE ŹRÓDŁA I LITERATURA
3. Powiat	KŁODZKI		
4. Województwo	DOLNOŚLĄSKIE		

ISTNIEJĄCE ZAGROŻENIA:

- a) zatracenie historycznie ukształtowanego układu ruralistycznego wsi
- b) przebudowa i niezgodne z doktryną konserwatorską prace remontowe historycznej zabytkowej zabudowy
- c) utrata historycznie ukształtowanego krajobrazu kulturowego spowodowane ahistoryczną i niekontrolowaną budową nowych obiektów mieszkalnych
- d) zniszczenie, destrukcja (a co za tym idzie utrata wartości) i wtórna parcelacja zespołu pałacowo-parkowego
- e) nadmierne zwiększania intensywności zabudowy oraz lokowanie nowych obiektów w miejscach historycznie nieuzasadnionych

POSTULATY KONSERWATORSKIE:

- a) zachowanie historycznej dominanty w krajobrazie jaką jest kościół parafialny
- b) prace remontowe, konserwatorskie i rewitalizacja zespołu pałacowo-parkowego oraz remont budynku dworu (ob. budynek mieszkalny) wraz z budynkami gospodarczymi
- c) zachowanie historycznych parceli – przede wszystkich w granicach dawnych dóbr i folwarków i zespołu pałacowego oraz zespołu dworskiego
- d) rozbudowa wsi z poszanowaniem historycznego ukształtowanego układu ruralistycznego
- e) budowa nowych obiektów z zastosowaniem materiałów występujących w budownictwie lokalnym oraz z zachowaniem cech charakterystycznych dla Kotliny Kłodzkiej
- f) prace remontowe i modernizacyjne przy historycznej zabudowie mieszkalnej i gospodarczej należy prowadzić z zachowaniem i poszanowaniem oryginalnej substancji zabytkowej
- g) zachowanie i uzupełnienie historycznie ukształtowanych założeń zieleni
- h) zachowanie i konserwacja małej architektury sakralnej
- i) prace przy obiektach zabytkowych należy prowadzić w uzgodnieniu ze służbami konserwatorskimi

ŹRÓDŁA I LITERATURA

Brygier W., Dudziak T., Chomiak I., *Ziemia Kłodzka*, Pruszków 2018.

Dehio-Handbuch der Kunstdenkmäler in Polen *Schlesien*, Berlin 2005.

Słownik geografii turystycznej Sudetów, T. 15: Kotlina Kłodzka i Rów Górnej Nisy, Wrocław 1994.

Kartografia

Messtischblatt Glatz 5565, ok. 1930 r.

Opracowanie załącznika:
(data i podpis)

02 sierpnia 2024 r.
Jędrzej Sochocki-Musiał