

KARTA EWIDENCYJNA ZABYTKU NIERUCHOMEGO NIEWPISANEGO DO REJESTRU ZABYTKÓW

1. Nazwa

**HISTORYCZNY UKŁAD RURALISTYCZNY WSI
OŁDRZYCHOWICE KŁODZKIE**

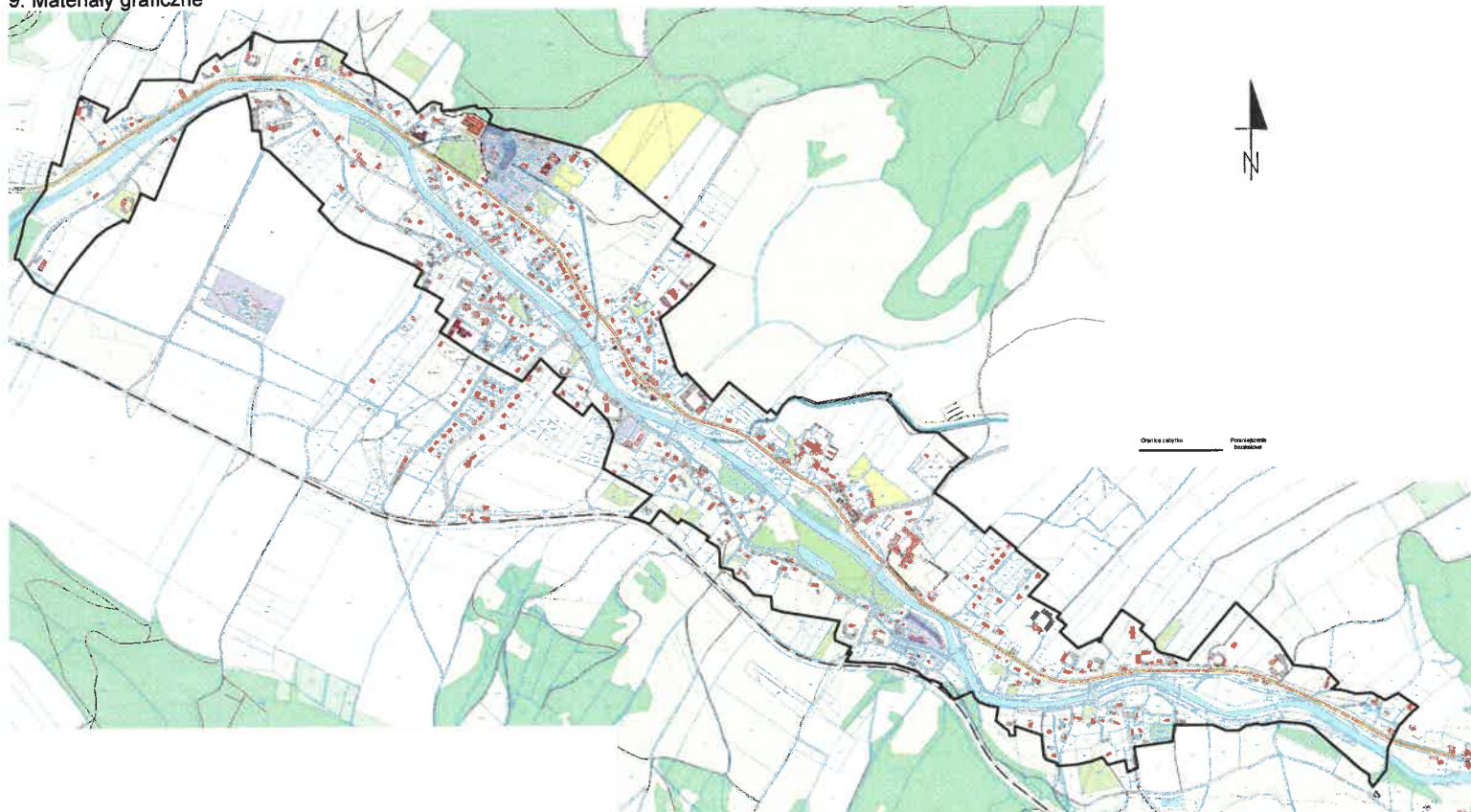
2. Czas powstania

poł. XIV w. - poł. XVI w. - 2 poł XVIII w. - 2
poł. XIX w. - 1 poł. XX w.

3. Miejscowość

**OŁDRZYCHOWICE
KŁODZKIE**

9. Materiały graficzne



4. Adres (ulica, nr posesji)

UKŁAD RURALISTYCZNY

5. Przynależność administracyjna

województwo: **DOLNOŚLĄSKIE**

powiat: **KŁODZKI**

gmina: **KŁODZKO**

6. Współrzędne geograficzne

50° 21' 50.814" N 16° 42' 45.392" E

7. Użytkowanie obecne

MIESZKALNE

ROLNICZE

8. Stan zachowania

4

10. Istniejące zagrożenia, najpilniejsze postulaty konserwatorskie

NAZWY: Ullersdorf, Ulrichstorf, Ulricivilla, Ulrichstorff, Ullwersdorff, Ulrici villa, Ulrichsdorf, Vlrichsdorff, Ulrici uilla, Ulersodorf, Vlerdorf, Ulbrichtsorf, Ullersdorf, Viersdorff Ulersdorff, Sułkowa

HISTORIA: Odrzychowice Kłodzkie powstały najprawdopodobniej jako osada przedlokacyjna (posiadłość rycerska), usytuowana wzdłuż dawnego traktu handlowego. W 1384 r. wzmiankowany był już kościół parafialny. W poł. XIV w. istniał tu duży folwark. W 1557 r. wzniesiono tzw. dwór dolny, a wieś należała do największych w okolicy. W XVII w. w wyniku historycznych i wojennych zawirowań, wieś podupadła i często zmieniali się jej właściciele. Ponownie w XVIII w. Odrzychowice stały się dużą wsią dzielącą się na 2 części. Pod koniec XVIII w. liczyła 193 domy i dzieliła się już na 4 części. Był tu między innymi bardzo okazały dwór z rozległym parkiem, 3 folwarki, kościół, szkoła, 2 młyny wodne. XIX w. to czas bardzo szybkiego rozwoju - wieś szybko rozrastała się głównie dzięki rozwojowi przemysłu. Hrabia von Magnis założył w pobliżu pałacu jedną z pierwszych w okolicy przędzalni bawełny, która zatrudniała 800 robotników. Pomimo przemysłowego charakteru, wieś cieszyła się uznaniem wśród turystów - pod koniec XIX w. działały tu hotel, poczta i apteka, a park uznawany był za jeden z najpiękniejszych w hrabstwie kłodzkim. W XX w. wieś nadal rozwijała się, istniały tu między innymi 2 szkoły, przędzalnia lnu, szpital, nadleśnictwo, hotel oraz bardzo duża przędzalnia wraz z elektrownią wodną. Działały również kwatery prywatne i gospody obsługujące turystów. W dolnej części wsi ponadto ulokowane były 2 dwory oraz tartak. Po zmianach ludnościowych w 1945 r. wieś utrzymała swój przemysłowy i rolniczy charakter, tracąc jednak zainteresowanie turystów. Zakłady przemysłowe działały prężnie, budynki modernizowano, powstawały nowe budynki mieszkalne a nawet osiedla domów wielorodzinnych. Po zmianach ustrojonych w 1989 r. obiekty przemysłowe zostały zamknięte. Odrzychowice Kłodzkie stanowią bardzo dużą i rozległą wieś łańcuchową, usytuowaną w dolinie rzeki Białą Łądecka. Osada zachowała swój historyczny układ ruralistyczny wsi łańcuchowej, jednak z uwagi na fakt, iż podlegała bardzo prężnej rozbudowie w XIX w., układ uległ znacznym przemianom oraz rozbudowie. Główna ulica została niejako zdublowana ulicami jej równoległymi, które ponadto łączą się przecznicami. Zabudowę stanowią zarówno obiekty historyczne o wysokich walorach artystycznych naukowych i historycznych (dwory, kościół, mauzoleum, założenia pałacowe, budynki przemysłowe), jak również liczne budynki mieszkalne i gospodarcze pochodzące głównie z XIX/XX w. W ostatnich latach widoczny jest wzrost budownictwa mieszkalnego jednorodzinnego.

Istniejące zagrożenia, postulaty konserwatorskie, źródła i literatura – załącznik do karty ewidencyjnej nr 1.

11. Adnotacje o inspekcjach, informacje o zmianach (daty, imiona i nazwiska wypełniających)

12. Opracowanie karty ewidencyjnej (autor, data i podpis)

02 sierpnia 2024 r. Jędrzej Sochocki-Musiał

1. Miejscowość	OŁDRZYCHOWICE KŁODZKIE	5. Nazwa zabytku (jak w karcie), adres	6. Zawartość załącznika
2. Gmina	KŁODZKO	HISTORYCZNY UKŁAD RURALISTYCZNY WSI OŁDRZYCHOWICE KŁODZKIE	ISTNIEJĄCE ZAGROŻENIA POSTULATY KONSERWATORSKIE ŹRÓDŁA I LITERATURA
3. Powiat	KŁODZKI		
4. Województwo	DOLNOŚLĄSKIE		

ISTNIEJĄCE ZAGROŻENIA:

- a) zatracenie historycznie ukształtowanego układu ruralistycznego wsi
- b) przebudowa i niezgodne z doktryną konserwatorską prace remontowe historycznej zabytkowej zabudowy
- c) utrata historycznie ukształtowanego krajobrazu kulturowego spowodowane ahistoryczną i niekontrolowaną budową nowych obiektów mieszkalnych
- d) zniszczenie, destrukcja (a co za tym idzie utrata wartości) i wtórna parcelacja zespołu dworsko-parkowego
- e) zniszczenie i destrukcja obiektów przemysłowe spowodowane brakiem użytkowania lub ich niewłaściwym użytkowaniem
- f) nadmierne zwiększania intensywności zabudowy oraz lokowanie nowej zabudowy w miejscach historycznie nieuzasadnionych

POSTULATY KONSERWATORSKIE:

- a) zachowanie historycznej dominanty w krajobrazie jaką jest kościół parafialny, dwór przy ul. Polnej, dwór przy ul. Kłodzkiej, budynek przędzalni przy ul. Fabrycznej
- b) prace remontowe, konserwatorskie i rewitalizacja zespołu dworsko-parkowego przy ul. Polnej
- c) zachowanie historycznych parceli – przede wszystkich w granicach dawnych dóbr i folwarków oraz zespołów pałacowych
- d) rewitalizacja i zagospodarowanie obiektów przemysłowych
- e) rozbudowa wsi z poszanowaniem historycznego ukształtowanego układu ruralistycznego
- f) budowa nowych obiektów z zastosowaniem materiałów występujących w budownictwie lokalnym oraz z zachowaniem cech charakterystycznych dla Kotliny Kłodzkiej
- g) prace remontowe i modernizacyjne przy historycznej zabudowie mieszkalnej i gospodarczej należy prowadzić z zachowaniem i poszanowaniem oryginalnej substancji zabytkowej
- h) zachowanie i uzupełnienie historycznie ukształtowanych założeń zieleni
- i) zachowanie i konserwacja małej architektury sakralnej
- j) prace przy obiektach zabytkowych należy prowadzić w uzgodnieniu ze służbami konserwatorskimi

ŹRÓDŁA I LITERATURA

Brygier W., Dudziak T., Chomiak I., *Ziemia Kłodzka*, Pruszków 2018.

Dehio-Handbuch der Kunstdenkmäler in Polen *Schlesien*, Berlin 2005.

Słownik geografii turystycznej Sudetów, T. 15: Kotlina Kłodzka i Rów Górnej Nisy, Wrocław 1994.

Kartografia

Messtischblatt Ullersdorf 5666, ok. 1938 r.

Opracowanie załącznika:
(data i podpis)

02 sierpnia 2024 r.
Jędrzej Sochocki-Musiał

