

KARTA EWIDENCYJNA ZABYTKU NIERUCHOMEGO NIEWPISANEGO DO REJESTRU ZABYTKÓW

3. Miejscowość

ŁAWICA

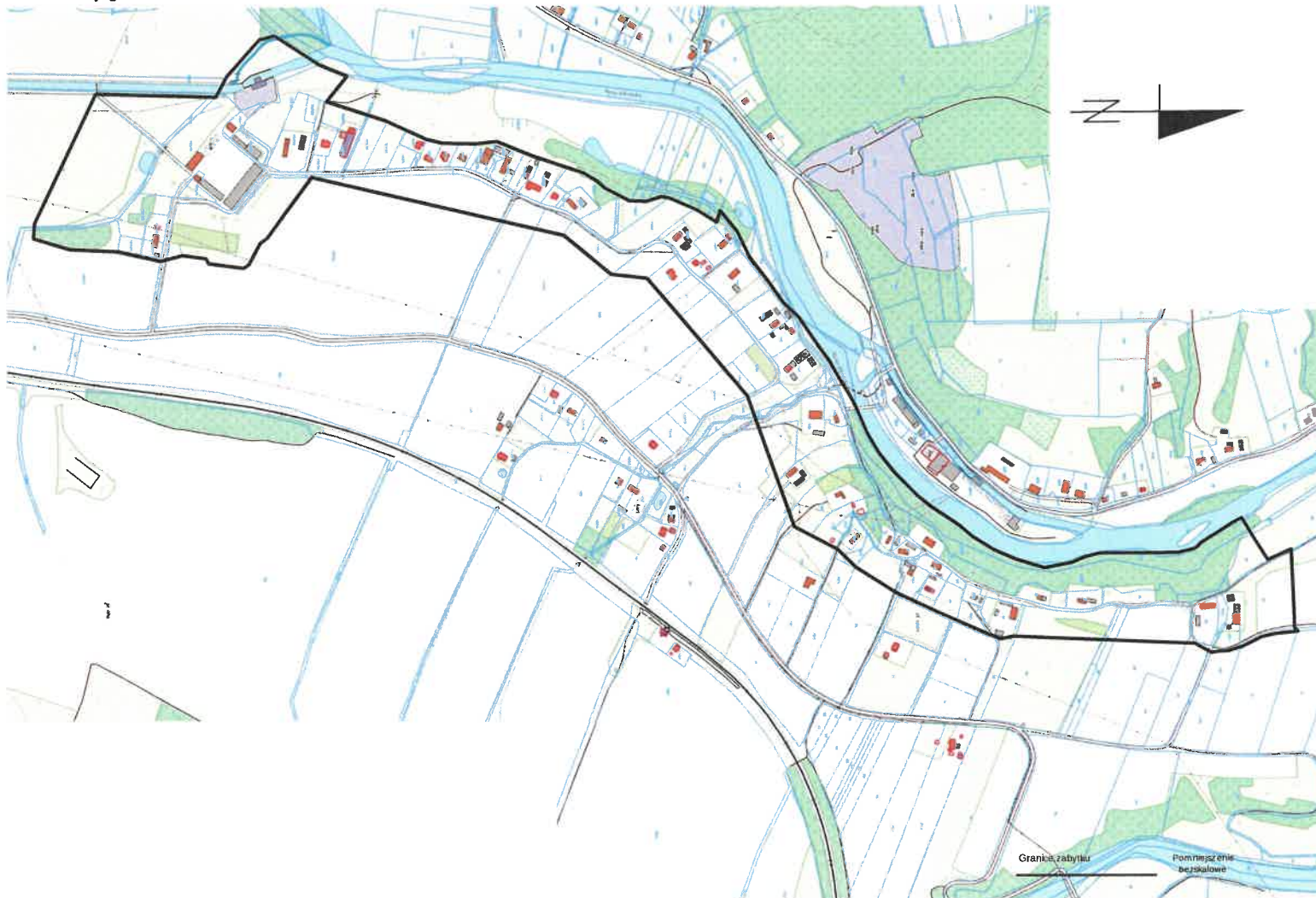
1. Nazwa

HISTORYCZNY UKŁAD RURALISTYCZNY WSI ŁAWICA

2. Czas powstania

pocz. XIV w. - XV w. - poł. XVIII w. - XIX w.

9. Materiały graficzne



4. Adres (ulica, nr posesji)

UKŁAD RURALISTYCZNY

5. Przynależność administracyjna

województwo: **DOLNOŚLĄSKIE**

powiat: **KŁODZKI**

gmina: **KŁODZKO**

6. Współrzędne geograficzne

50° 28' 38.364" N 16° 40' 3.571" E

7. Użytkowanie obecne

MIESZKALNE

ROLNICZE

8. Stan zachowania

4

10. Istniejące zagrożenia, najpilniejsze postulaty konserwatorskie

NAZWY: Lawicz, Lowicz, Labicz, Lawecz, Lawatcz, Lawaczsz, Lawatsch, Lawaczsch, Lawatz, Labetz, Labitsch, Neißenfels, Łabicz, Łowicz Niski

HISTORIA:

Wieś powstała prawdopodobnie na początku XIV w. być może jako osada podmiejska należąca do folwarku. Nigdy nie powstał tu kościół i historycznie osada należała do parafii w Kłodzku. Wiadomo również, że w XV w. w Ławicy powstało dziedziczne wolne sędziostwo. Spory rozwój nastąpił dopiero w XVIII w., wcześniej wieś wielokrotnie ulegała zniszczeniu w wyniku wojen. W 1747 r. mieszkało tu 10 kmieci oraz 15 zagrodników i chałupników. Pod koniec XVIII w. Ławica liczyła 41 budynki wraz z folwarkiem oraz szkołę. W XIX w. wielokrotnie zmieniali się właściciele osady. Mieszkańcy trudnili się głównie rolnictwem oraz znajdowali zatrudnienie w pobliskich kamieniołomach i piarni w Młynowie. Wiadomo również, że w połowie XIX w. istniały tutaj 43 budynki oraz pałac (wybudowany ok. 1886 r.) wraz z folwarkiem oraz parkiem i szkołą. Po zmianach w 1945 r. wieś zachowała swój głównie rolniczo-mieszkalny charakter.

Zabudowania niewielkiej wsi Ławica ciągną się luźnym łańcuchem wzdłuż krawędzi brzegu Nysy Kłodzkiej. Zabudowa jest dość rozproszona i pozostaje w sporych odległościach między sobą. W ostatnich latach widoczne jest powstawanie wielu nowych budynków mieszkalnych jednorodzinnych.

Istniejące zagrożenia, postulaty konserwatorskie, źródła i literatura – załącznik do karty ewidencyjnej nr 1.

11. Adnotacje o inspekcjach, informacje o zmianach (daty, imiona i nazwiska wypełniających)

12. Opracowanie karty ewidencyjnej (autor, data i podpis)

02 sierpnia 2024 r.

Jędrzej Sochocki-Musiak

1. Miejscowość	ŁAWICA	5. Nazwa zabytku (jak w karcie), adres HISTORYCZNY UKŁAD RURALISTYCZNY WSI ŁAWICA	6. Zawartość załącznika ISTNIEJĄCE ZAGROŻENIA POSTULATY KONSERWATORSKIE ŹRÓDŁA I LITERATURA
2. Gmina	KŁODZKO		
3. Powiat	KŁODZKI		
4. Województwo	DOLNOŚLĄSKIE		

ISTNIEJĄCE ZAGROŻENIA:

- a) zatracenie historycznie ukształtowanego układu ruralistycznego wsi
- b) przebudowa i niezgodne z doktryną konserwatorską prace remontowe historycznej zabytkowej zabudowy mieszkalnej i gospodarczej
- c) utrata historycznie ukształtowanego krajobrazu kulturowego spowodowane ahistoryczną i niekontrolowaną budową nowych obiektów mieszkalnych
- d) zniszczenie, destrukcja (a co za tym idzie utrata wartości) i wtórna parcelacja zespołu pałacowo-folwarcznego wraz z parkiem
- e) nadmierne zwiększanie intensywności zabudowy oraz lokowanie nowej zabudowy w miejscach historycznie niezuzasadnionych

POSTULATY KONSERWATORSKIE:

- a) zachowanie historycznej dominanty w krajobrazie jaką stanowi pałac
- b) prace remontowe, konserwatorskie i rewitalizacja pałacowo-folwarcznego wraz z parkiem
- c) zachowanie historycznych parceli – przede wszystkich w granicach dawnego folwarku
- d) rozbudowa wsi z poszanowaniem historycznego ukształtowanego układu ruralistycznego
- e) budowa nowych obiektów z zastosowaniem materiałów występujących w budownictwie lokalnym oraz z zachowaniem cech charakterystycznych dla Kotliny Kłodzkiej
- f) prace remontowe i modernizacyjne przy historycznej zabudowie mieszkalnej i gospodarczej należy prowadzić z zachowaniem i poszanowaniem oryginalnej substancji zabytkowej
- g) zachowanie i uzupełnienie historycznie ukształtowanych założeń zieleni
- h) prace przy obiektach zabytkowych należy prowadzić w uzgodnieniu ze służbami konserwatorskimi

ŹRÓDŁA I LITERATURA

Brygier W., Dudziak T., Chomiak I., *Ziemia Kłodzka*, Pruszków 2018.

Dehio-Handbuch der Kunstdenkmäler in Polen *Schlesien*, Berlin 2005.

Knie J., *Alphabetisch-statistisch-topographische Uebersicht der Dörfer, Flecken, Städte und andern Orte der Königl. Preuß. Provinz Schlesien*, 1845.

Łuczyński R., *Zamki, dwory i pałace w Sudetach*, Legnica, 2008

Słownik geografii turystycznej Sudetów, T. 15: Kotlina Kłodzka i Rów Górnej Nysy, Wrocław 1994.

Kartografia

Messtischblatt Glatz 5565, ok. 1930 r.

Opracowanie załącznika:
(data i podpis)

02 sierpnia 2024 r.
Jędrzej Sochocki-Musiak