

KARTA EWIDENCYJNA ZABYTKU NIERUCHOMEGO NIEWPISANEGO DO REJESTRU ZABYTKÓW

1. Nazwa

HISTORYCZNY UKŁAD RURALISTYCZNY WSI ZAKRZE

2. Czas powstania

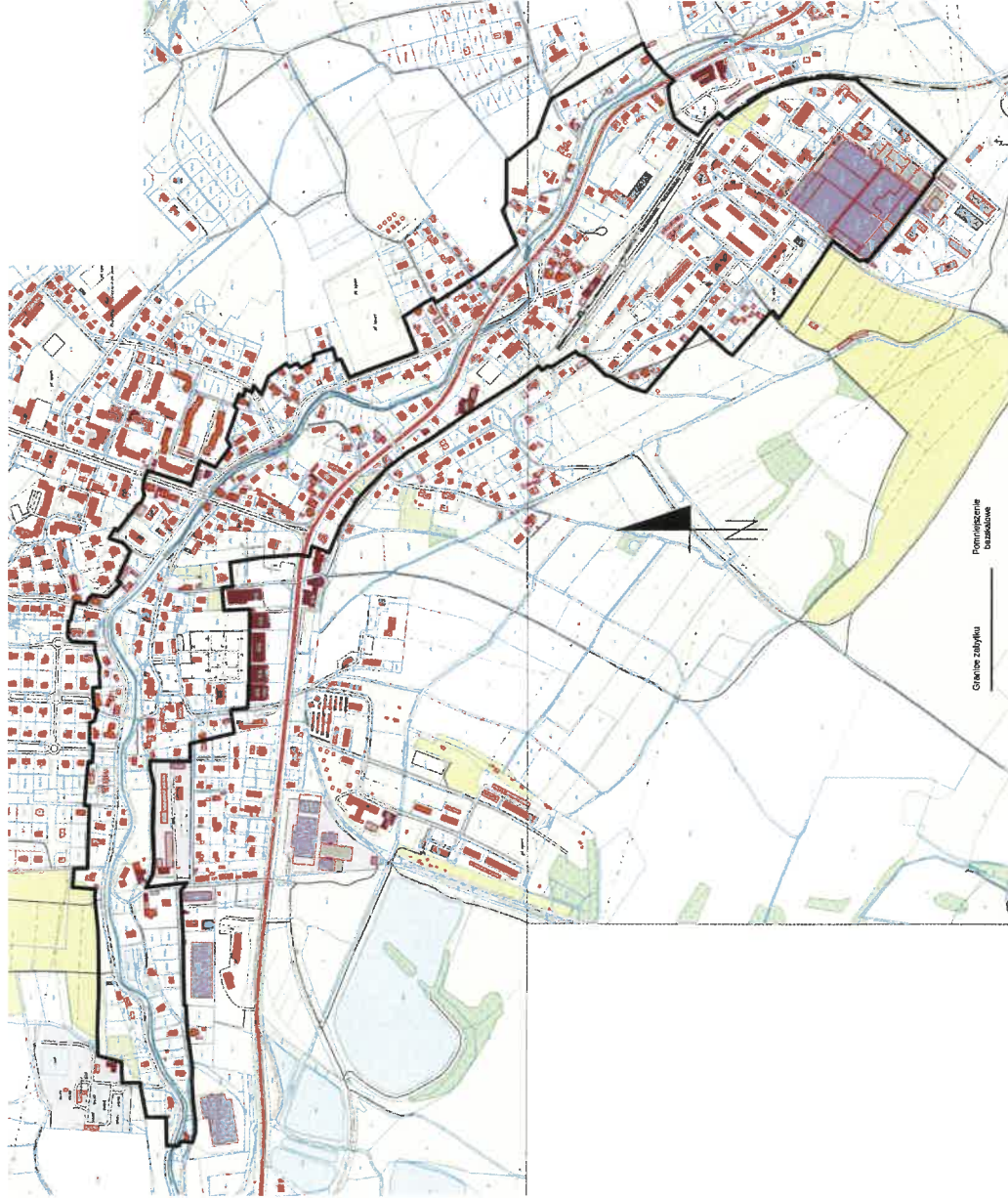
XV w. - XIX w.

3. Miejscowość

ZAKRZE

(OBECNIE W GRANICACH
ADMINISTRACYJNYCH
MIASTA KUDOWA-ZDRÓJ)

9. Materiały graficzne



4. Adres (ulica, nr posesji)

UKŁAD RURALISTYCZNY WRAZ Z
OSIEDLEM PRZYFABRYCZNYM I
DWORCEM KOLEJOWYM

5. Przynależność administracyjna

województwo: **DOLNOŚLĄSKIE**

powiat: **KŁODZKI**

gmina: **KUDOWA-ZDRÓJ**

6. Współrzędne geograficzne

50° 25' 43.849" N 16° 14' 42.745" E

7. Użytkowanie obecne

**MIESZKALNE
USŁUGOWA**

8. Stan zachowania

3

10. Istniejące zagrożenia, najpilniejsze postulaty konserwatorskie

NAZWY: Zakesz, Jaksse, Sackisch, Zakeß

HISTORIA: Pierwsza udokumentowana wzmianka o wsi Zakrze pochodzi z 1477 r. i pierwotnie funkcjonowała jako osada należąca do tzw. państewka homolskiego, a następnie należała do Hrabstwa Kłodzkiego. W XVI w. była to niewielka wieś z jedynie 14 gospodarzami. Od 1689 r. Zakrze, wraz z innymi okolicznymi wsiami została sprzedana Kasparowi Josefowi von Altenowi, będącemu już właścicielem dóbr w pobliskim Jeleniowie. Około 1679 r. wzniesiono tu mурowany kościół (na miejscu starszej drewnianej świątyni), funkcjonujący jako kościół filialny parafii w Lewinie. Po I wojnie śląskiej wieś została włączona razem z Hrabstwem Kłodzkim do Prus. Po reorganizacji Prus w 1815 r. wieś funkcjonowała administracyjnie w granicach prowincji śląskiej. Przez wieki mieszkańcy zajmowali się przede wszystkim rolnictwem i tkactwem, jednak wraz z powstaniem w południowej części miejscowości (tereny te pierwotnie należały do pobliskiej wsi Jeleniów) dużej tkalni w 1906 r., spora część mieszkańców znalazła w niej zatrudnienie. Wraz z rozwojem przemysłu i napływem ludności, w bezpośrednim sąsiedztwie zabudowań fabrycznych wybudowano szereg budynków na potrzeby ok. 1000 robotników (obiekty przy ob. ulicach: Tkackiej, Gagarina, Fabrycznej i ks. Popieluski). W 1905 r. we wsi powstała stacja kolejowa na linii z Kłodzka do Kudowy, co stanowiło impuls do dalszego rozwoju – w rejonie dworca powstał m.in. hotel i kilka gospód. W 1939 r. Zakrzów liczył 1793 mieszkańców. Po 1945 roku wieś stała się dzielnicą Kudowy-Zdroju.

Pierwotnie wieś stanowiła łańcuchówkę biegnącą wzdłuż cieku wodnego. Układ ulęgł w XX w. znacznej rozbudowie - powstała dzielnica robotnicza, dworzec kolejowy. Pomimo modyfikacji pierwotny układ ulic jest widoczny i pokrywa się z historycznymi mapami.

Istniejące zagrożenia, postulaty konserwatorskie, źródła i literatura –

11. Adnotacje o inspekcjach, informacje o zmianach (daty, imiona i nazwiska wypełniających)

12. Opracowanie karty ewidencyjnej (autor, data i podpis)

20 lipca 2024 r.

Adamina Modrzejewska




ZAŁĄCZNIK DO KARTY EWIDENCYJNEJ

Nr 1

1. Miejscowość	ZAKRZE (OB. W GRANICACH ADMINISTRACYJNYCH MIASTA KUDOWA-ZDRÓJ)	5. Nazwa zabytku (jak w karcie), adres	6. Zawartość załącznika
2. Gmina	KUDOWA ZDRÓJ	HISTORYCZNY UKŁAD RURALISTYCZNY WSI ZAKRZE	ISTNIEJĄCE ZAGROŻENIA POSTULATY KONSERWATORSKIE ŹRÓDŁA I LITERATURA
3. Powiat	KŁODZKI		
4. Województwo	DOLNOŚLĄSKIE		

ISTNIEJĄCE ZAGROŻENIA:

- zatrącenie historycznie ukształtowanego układu ruralistycznego wsi wynikające z intensywnego rozwoju zabudowy usługowej i mieszkaniowej
- przebudowa i niezgodne z doktryną konserwatorską prace remontowe historycznej zabytkowej zabudowy mieszkalnej
- utrata historycznie ukształtowanego krajobrazu kulturowego spowodowane ahistoryczną i niekontrolowaną budową nowych obiektów mieszkalnych i usługowych
- zniszczenie i destrukcja obiektów przemysłowych spowodowane brakiem użytkowania lub ich niewłaściwym użytkowaniem
- termomodernizacja budynków zmieniająca ich wygląd historyczny

POSTULATY KONSERWATORSKIE:

- zachowanie historycznej dominanty w krajobrazie jaką jest wieża kościoła pw. św. Katarzyny
- budowa nowych obiektów z zastosowaniem materiałów występujących w budownictwie lokalnym oraz z zachowaniem regionalnych cech charakterystycznych
- prace remontowe i modernizacyjne przy historycznej zabudowie mieszkalnej należy prowadzić z zachowaniem i poszanowaniem oryginalnej substancji zabytkowej
- zagospodarowanie obiektów przemysłowych z poszanowaniem oryginalnej substancji zabytkowej
- zachowanie i uzupełnienie historycznie ukształtowanych zaożeń zieleni
- zachowanie i konserwacja małej architektury sakralnej
- prace przy obiektach zabytkowych należy prowadzić w uzgodnieniu ze służbami konserwatorskimi

ŹRÓDŁA I LITERATURA

Archiwum Wojewódzkiego Urzędu Ochrony Zabytków we Wrocławiu, Delegatura w Wałbrzychu

Kica E., Uszałowicz-Piąty B. *Wytyczne konserwatorskie do planu zagospodarowania przestrzennego m. Kudowa Zdrój, Wrocław 1994.*

Bibliografia

Brygier W., Dudziak T., Chomiak I., *Ziemia Kłodzka, Pruszków 2010.*
Dehio-Handbuch der Kunstdenkmäler in Polen Schlesien, Berlin 2005.
Knie J., *Alphabetisch-statistisch-topographische Uebersicht der Dörfer, Flecken, Städte und andern Orte der Königl. Preuß. Provinz Schlesien, 1845. Stownik geografii turystycznej Sudetów, T. 13: Góry Stołowe, Wrocław 1994.*

Kartografia

Messtischblatt Lewin 5563, ok. 1919 r.

Opracowanie załącznika:
(data i podpis)

20 lipca 2024 r.
Adamina Modrzejewska

