

KARTA EWIDENCYJNA ZABYTKU NIERUCHOMEGO NIEWPISANEGO DO REJESTRU ZABYTKÓW

1. Nazwa

HISTORYCZNY UKŁAD RURALISTYCZNY WSI

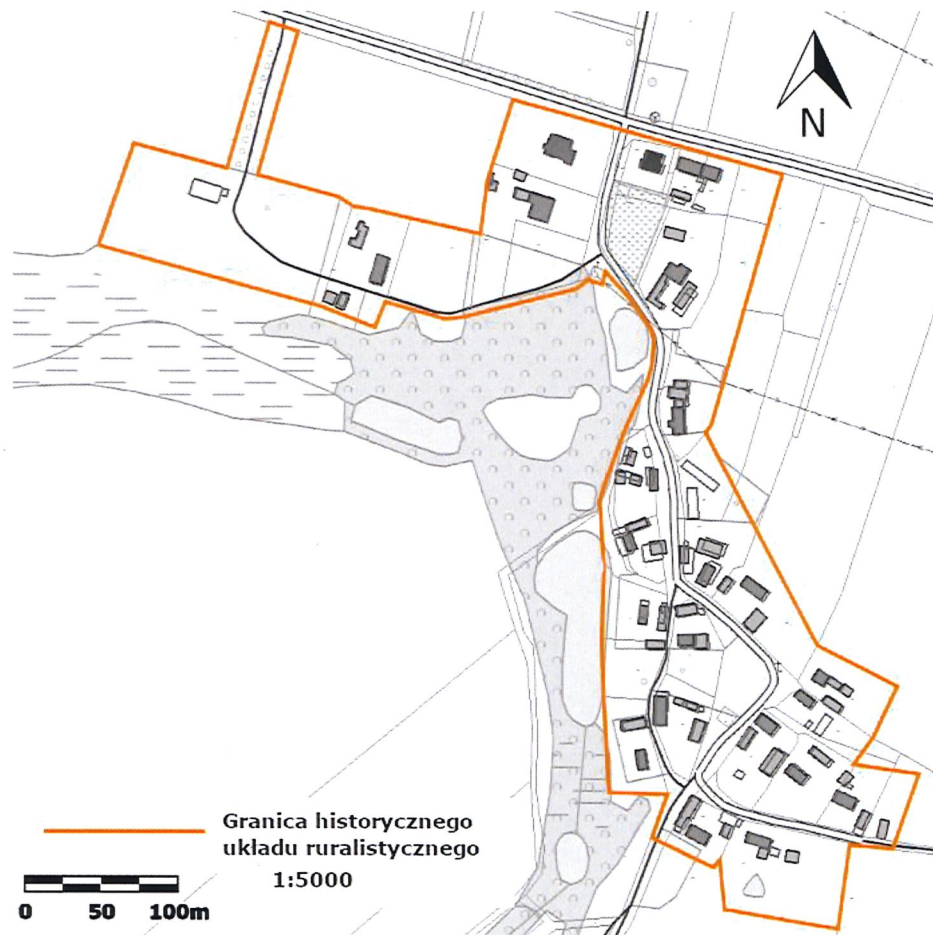
2. Czas powstania

1765 r.; XIX w.; pocz. XX w.

3. Miejscowość

WĄGRODA

9. Materiały graficzne



4. Adres (ulica, nr posesji)

obszar wsi

5. Przynależność administracyjna

województwo dolnośląskie

powiat górowski

gmina Niechlów

6. Współrzędne geograficzne

N: 51°39'42", E: 16°19'56"

7. Użytkowanie obecne

mieszkalne

rolnicze

8. Stan zachowania

4

10. Istniejące zagrożenia, najpilniejsze postulaty konserwatorskie

Nazwy: Wendstadt (1765, 1791, 1830, 1845-1945)

Historia: W 1765 r. dobra w Wągradzie stanowiły własność rodziny von Unruh, na terenie miejscowości odnotowano 11 zagrodników, 2 wolnych zagrodników, 7 chałupników. W l. 80-tych XVIII w. wieś była zamieszkiwana przez 20 zagrodników, 2 chałupników. Przed 1791 r. dobra były w posiadaniu nieznanego z imienia von Rez, w 1830 r. należały do wolnego pana von Lüttwiz, następnie przed 1845 r. do niejakiego Kahle. Wtedy też na terenie wsi funkcjonowała gorzelnia i browar. Przed 1873 r. majątek stał się własnością Johanna Hübnera, potem kolejno kupca Juliusa Schuncka (1881 r.) i jego spadkobierców (1891 r.), doktora Juliusa Schuncka (1894 r.). Od 1913 r. do czasów II wojny światowej dobra należały do Waltera Rother. W 1898 r. we wsi utworzono wikariat podlegający parafii ewangelickiej w Luboszczech Wielkich, a w 1902 r. samodzielną gminę ewangelicką.

Do reformy administracyjnej z 1818 roku Wągroda przynależała do powiatu wołowskiego, następnie została włączona do powiatu górowskiego.

Wągroda jest niewielką wsią, w typie wielodrożnicy. W płn. części miejscowości, po zach. stronie skrzyżowania drogi wiejskiej z drogą główną, ulokowany jest kościół ewangelicki, obecnie katolicki p.w. Wniebowzięcia NMP wzniesiony w l. 1904-1905. Świątynia jest dominantą przestrzenną w lokalnym krajobrazie kulturowym. Na płd. od kościoła usytuowany jest, wyróżniający się formalnie z zabudowy wiejskiej, dom parafialny, aktualnie budynek mieszkalny (nr 28), pochodzący z 1909-1910 r. Po zach. stronie wsi, w pewnym oddaleniu znajdował się folwark rozplanowany wokół czworobocznego podwórza. Z zabudowy założenia zachował się jedynie budynek mieszkalny (nr 29) usytuowany po wsch. stronie historycznego podwórza. Reszta zabudowy folwarcznej nie istnieje. Pozostałością po zespole jest droga ze szpalerem drzew znajdująca się na zach. od budynku mieszkalnego. Stanowiła ona niegdyś płn. wjazd z drogi głównej na teren folwarku.

Historyczną zabudowę wiejską tworzą, sytuowane przy drogach, niewielkie zagrody. Są to skromne budynki murowane o prostych, zwartych bryłach, oparte na rzutach wydłużonych prostokątów, kryte stromymi dachami dwuspadowymi, z pokryciem z dachówki karpiówki w kolorze ceglastym matowym lub z dachówki zakładkowej o elewacjach wykończonych tynkiem lub ceglanych. W zabudowie miejscowości wyróżnia się wieżowa stacja transformatorowa. Na terenie wsi znajduje się kilka zbiorników wodnych.

W znacznym oddaleniu na płd. -wsch. od wsi usytuowany jest cmentarz ewangelicki z XIX/XX w.

Istniejące zagrożenia: rozbiórka historycznej zabudowy, przebudowa historycznych obiektów w sposób powodujący naruszenie ich tradycyjnych wartości, lokowane nowych obiektów w obszarach i w sposób naruszający historyczną kompozycję oraz układ, w miejscach historycznie nieuzasadnionych, wprowadzanie zabudowy w obszary historycznie niezabudowane, w szczególności na zatyla działek, dogęszczanie zabudowy, budowa nowych obiektów w ahistorycznej formule, z zastosowaniem materiałów wykończeniowych i kolorystyki obcej lokalnej tradycji budowlanej.

Postulaty konserwatorskie, bibliografia, źródła, materiały kartograficzne w zał. nr 1.

11. Adnotacje o inspekcjach, informacje o zmianach (daty, imiona i nazwiska wypełniających)

12. Opracowanie karty ewidencyjnej (autor, data i podpis)

mgr Beata Basa Miodyńska
sierpień 2024 r.

