

# KARTA EWIDENCYJNA ZABYTKU NIERUCHOMEGO NIEWPISANEGO DO REJESTRU ZABYTKÓW

1. Nazwa

**HISTORYCZNY UKŁAD RURALISTYCZNY WSI**

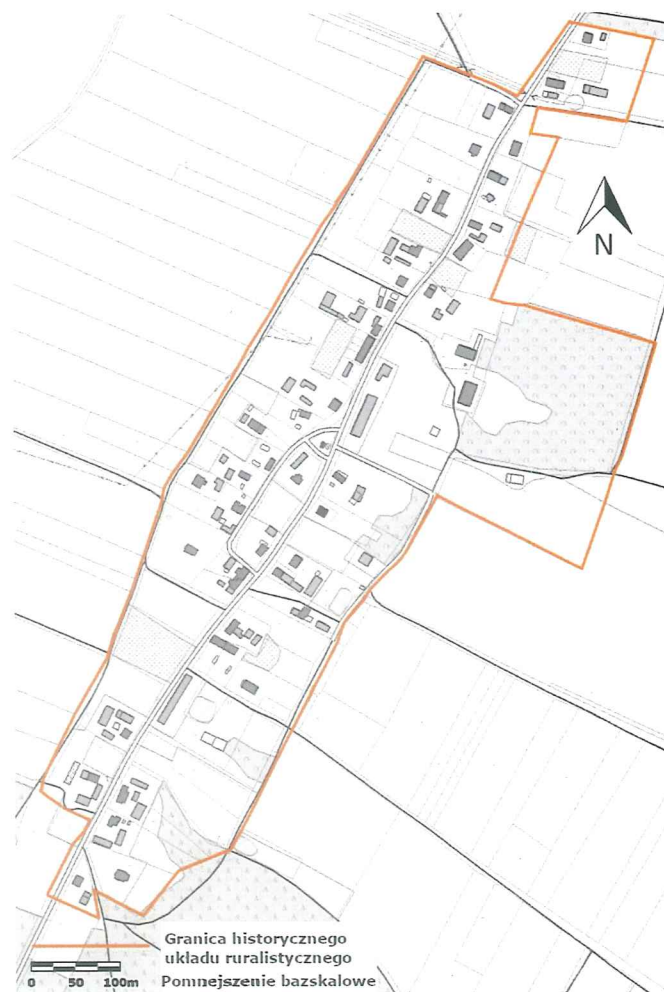
2. Czas powstania

1310 r.; XIX w.; pocz. XX w.

3. Miejscowość

**MIECHÓW**

9. Materiały graficzne



Mapa w skali 1:5000 w zał. nr 1.

4. Adres (ulica, nr posesji)

obszar wsi

5. Przynależność administracyjna

województwo dolnośląskie

powiat górowski

gmina Niechlów

6. Współrzędne geograficzne

N: 51°39'35", E: 16°25'06"

7. Użytkowanie obecne

mieszkalne  
rolnicze

8. Stan zachowania

4

10. Istniejące zagrożenia, najpilniejsze postulaty konserwatorskie

**Nazwy:** Mechow (1310), Möchaw (1651, 1652), Mechau willa (1666/1667), Mechow (1670), Mechau (Ober Mechau, Nieder Mechau) (1787), Mechau Ober, Mechau Nieder (1830, 1845), Mechau (do 1945)

**Historia:** Wieś o metryce średniowiecznej (pierwsze wzmianki - 1310 r.). W XVIII w. miejscowość podzielona była na dwie części: północną *Ober Mechau* i południową *Nieder Mechau*, z dobrami szlacheckimi w każdej z części. W 1765 r. dobra stanowiły własność dwóch rodzin von Haugwitz i von Seher. W 1791 r. majątek *Ober Mechau* należał do rodziny von Temsky, *Nieder Mechau* do rodziny von Köckritz. W obu majątkach wymieniane są siedziby szlacheckie. Wówczas na terenie *Ober Mechau* odnotowano szkołę, wśród mieszkańców wymieniano 3 służebnych kmiaci, 3 wolnych, 3 omłockowych zagrodników, 2 chałupników. Na terenie *Nieder Mechau* wśród mieszkańców wymieniano 5 wolnych, 5 omłockowych zagrodników. Przed 1830 r. oba majątki należały do rodu von Köckritz. Wtedy też odnotowano browar, gorzelnię. Od l. 80-tych XIX w. do czasów II wojny światowej dobra stanowiły własność rodu Hensterberg von Borstell. Siedziba pańska utrzymała się na terenie *Ober Mechau*. Na terenie *Nieder Mechau* pozostał wyłącznie folwark, w którym prowadzono uprawę warzyw i kwiatów, szkółkę drzew owocowych, plantację truskawek. Uprawami zarządzała firma *Samenkulturen Mechau*. W 1890 r. w miejscowości wybudowano szkołę.

Miechów jest wsią w typie ulicówki z niewielkim nawsiem w części centralnej, w obrębie którego zlokalizowana jest zabudowa. Na pñ. od nawsia, po zach. stronie drogi wiejskiej znajduje się założenie dworsko – parkowe z folwarkiem stanowiące dominantę przestrzenną w krajobrazie. Folwark o zwartej zabudowie rozplanowany był wokół czworobocznego podwórza. Zabudowania folwarczne zostały wzniesione w II poł. XIX w. Do dziś zachował się budynek mieszkalny ulokowany po pñ. stronie podwórza oraz część budynków gospodarczych w pierzei zach. Pozostałe obiekty gospodarcze nie istnieją. Po wsch. stronie majdanu znajduje się okazały dwór pochodzący z 4 ćw. XIX w. Za nim, w kierunku wsch., rozciąga się park z II poł. XIX w. Przy drodze biegnącej wzdłuż pñd. granicy parku ulokowana była stajnia z częścią mieszkalną – obecnie obiekt nie istnieje. Na zach. od folwarku, poza majdanem, po przeciwnej stronie drogi wiejskiej usytuowany jest budynek mieszkalny, pochodzący z 1 ćw. XX w. przynależny do folwarku. W pñ. części wsi, na terenie posesji nr 29, przy drodze głównej znajduje się, pochodząca z pocz. XX w. kapliczka słupowa z figurą MB. Po pñ. zach. stanie nawsia znajduje się budynek historycznej szkoły nr 22-22a.

W pñd. części miejscowości, po wsch. stronie drogi przez wieś, na dz. nr 70, 71 zachowane są: usytuowany kalenicowo do drogi budynek gospodarczy z k. XIX w. oraz zbiornik wodny stanowiące pozostałość dawnego folwarku *Nieder Mechau*.

*Historia cd., istniejące zagrożenia, postulaty konserwatorskie, bibliografia, źródła, materiały kartograficzne w zał. nr 2.*

11. Adnotacje o inspekcjach, informacje o zmianach (daty, imiona i nazwiska wypełniających)

12. Opracowanie karty ewidencyjnej (autor, data i podpis)

mgr Beata Basa Miodyńska  
sierpień 2024 r.