

# KARTA EWIDENCYJNA ZABYTKU NIERUCHOMEGO NIEWPISANEGO DO REJESTRU ZABYTEKÓW

3. Miejscowość

**WŁODKÓW DOLNY**

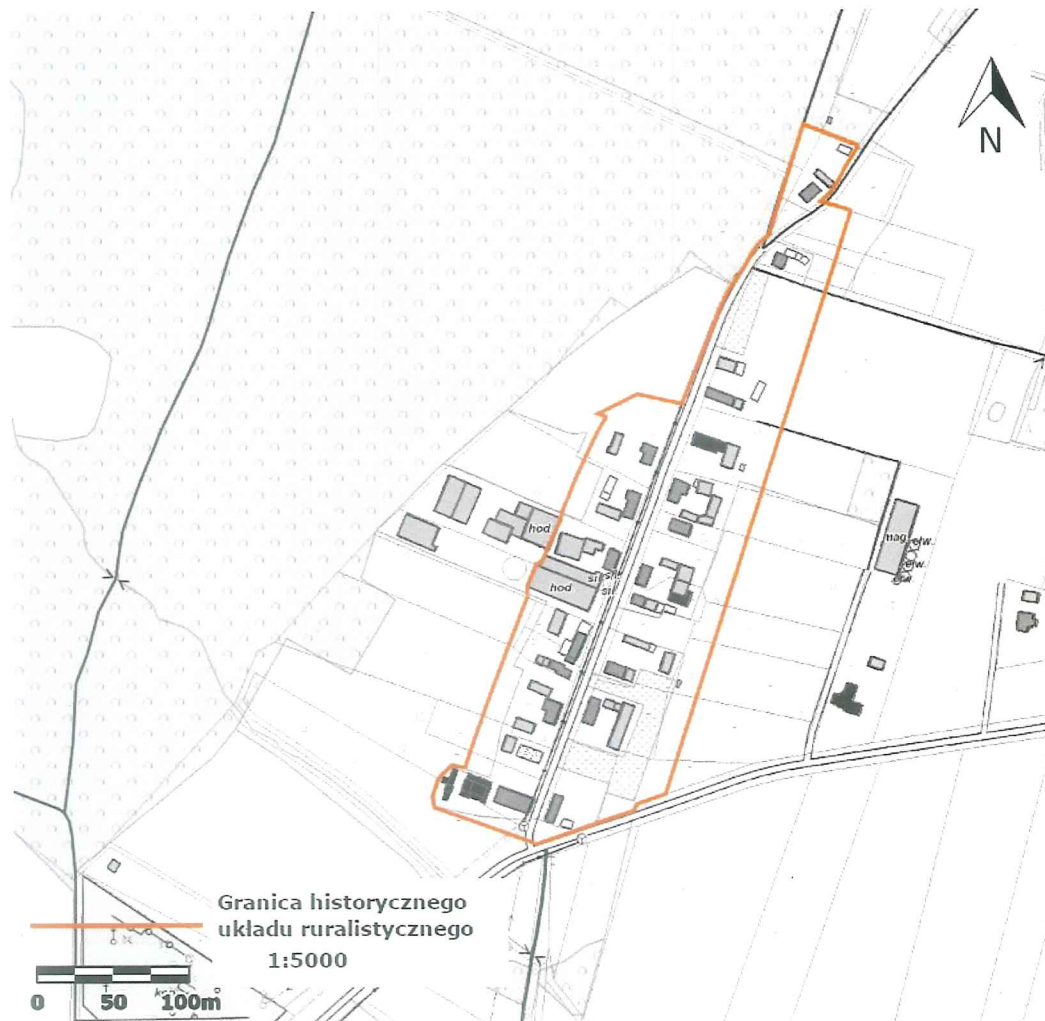
1. Nazwa

**HISTORYCZNY UKŁAD RURALISTYCZNY WSI**

2. Czas powstania

1791 r.; XIX w.; pocz. XX w.

9. Materiały graficzne



4. Adres (ulica, nr posesji)

obszar wsi

5. Przynależność administracyjna

województwo dolnośląskie

powiat górowski

gmina Góra

6. Współrzędne geograficzne

N: 51°41'08", E: 16°33'36"

7. Użytkowanie obecne

mieszkalne  
rolnicze

8. Stan zachowania

4

10. Istniejące zagrożenia, najpilniejsze postulaty konserwatorskie

**Nazwy:** Friedrichswaldau Nieder (1791, 1830, 1845-1945), Nieder Friedrichswaldau (do 1945)

**Historia:** Włódków Dolny jako kolonia został założony w II poł. XVIII w. i stanowił dobra kameralne miasta Góra. W k. XVIII w. składał się z 11 zagród posiadających uprawne działki i 4 innych domów. W I poł. XIX w. na terenie miejscowości odnotowano gorzelnię, browar, 13 domów.

Włódków Dolny jest niewielką wsią o układzie ulicówki. Historyczną zabudowę stanowią, pochodzące z k. XIX i pocz. XX w. gęsto sytuowane zagrody, rozlokowane po obu stronach drogi wiejskiej. Tradycyjne murowane budynki mieszkalne i gospodarcze przekryte są dachami dwuspadowymi, sporadycznie naczółkowymi, pokrytymi dachówką w kolorze ceglastym, elewacje w przewadze tynkowane. Na terenie wsi znajduje się kilka współczesnych budynków mieszkalnych.

**Istniejące zagrożenia:** rozbiórka historycznej zabudowy, przebudowa historycznych obiektów w sposób powodujący naruszenie ich tradycyjnych wartości, lokowane nowych obiektów w obszarach i w sposób naruszający historyczną kompozycję oraz układ, w miejscach historycznie nieuzasadnionych, wprowadzanie zabudowy w obszary historycznie niezabudowane, w szczególności na zatyla działek, dogęszczanie zabudowy, budowa nowych obiektów w ahistorycznej formule, z zastosowaniem materiałów wykończeniowych i kolorystyki obcej lokalnej tradycji budowlanej.

**Postulaty konserwatorskie:** zachowanie i rewaloryzacja historycznej kompozycji i układu przestrzennego wsi, rozplanowania dróg, przebiegu linii zabudowy, historycznych podziałów funkcjonalnych, prowadzenie działań i robót budowlanych w obiektach historycznych zgodnie z zasadami ochrony zabytków, w nowych obiektach kontynuacja lokalnej tradycji budowlanej w zakresie kompozycji przestrzennej lokalizacji, skali, gabarytów, rozplanowania, formy architektonicznej, zastosowanych materiałów wykończeniowych.

**Bibliografia, źródła:** Gmina Góra. Studium środowiska kulturowego, M. B. Czystoń, D. Wiśniewska, E. Dymarska, Wrocław 2006, archiwum zakładowe DWKZ

#### **Materiał kartograficzne**

Messtischblatt – nr 4365 arkusz GUHRAU 1937 r.

11. Adnotacje o inspekcjach, informacje o zmianach (daty, imiona i nazwiska wypełniających)

12. Opracowanie karty ewidencyjnej (autor, data i podpis)

mgr Beata Basa Miodyńska  
sierpień 2024 r.

