

KARTA EWIDENCYJNA ZABYTKU NIERUCHOMEGO NIEWPISANEGO DO REJESTRU ZABYTKÓW

3. Miejscowość

WIERZOWICE MAŁE

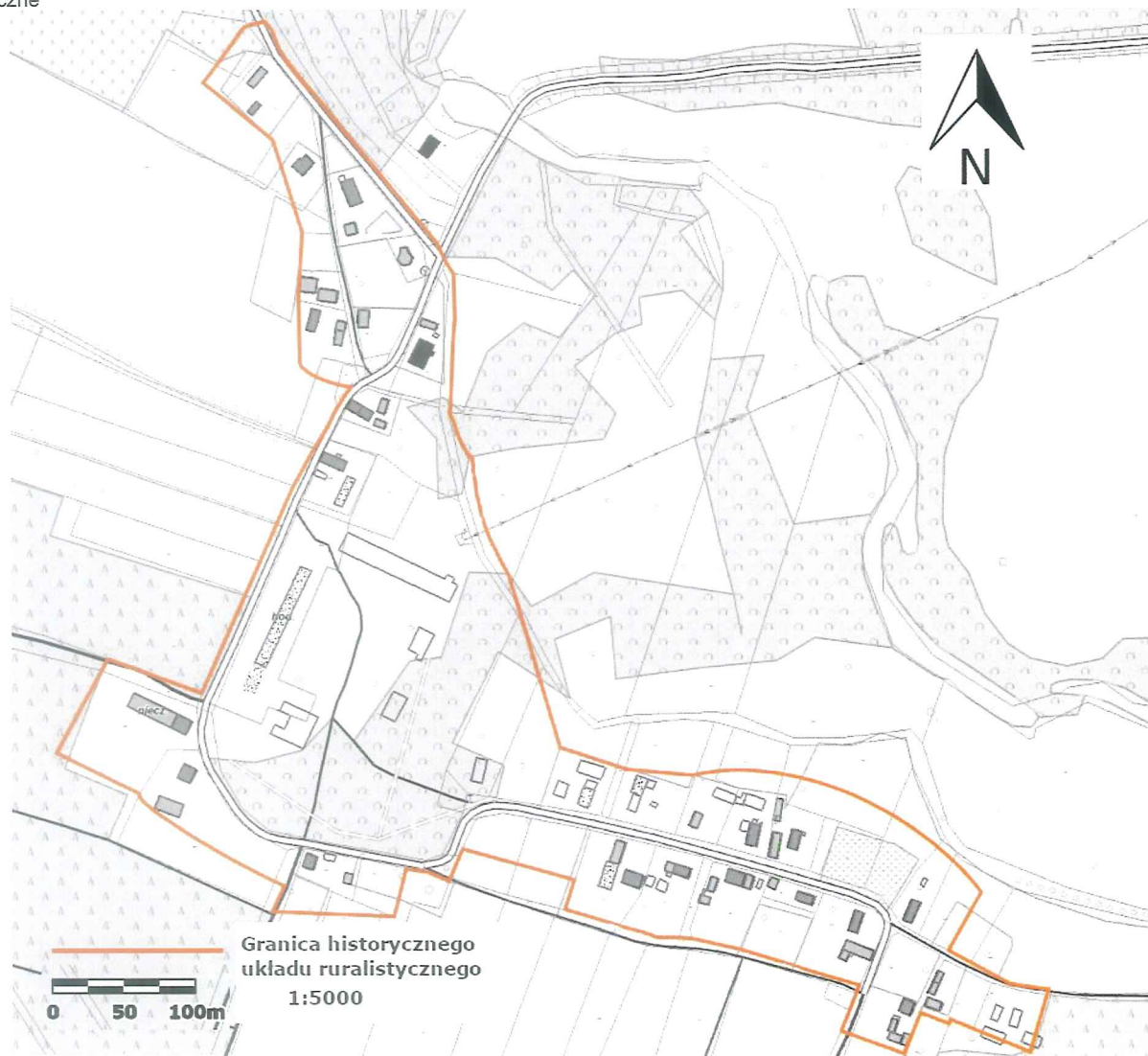
1. Nazwa

HISTORYCZNY UKŁAD RURALISTYCZNY WSI

2. Czas powstania

1308 r.; XIX w.; pocz. XX w.

9. Materiały graficzne



4. Adres (ulica, nr posesji)

obszar wsi

5. Przynależność administracyjna

województwo dolnośląskie

powiat górowski

gmina Góra

6. Współrzędne geograficzne

N: 51°35'32", E: 16°33'22"

7. Użytkowanie obecne

mieszkalne
rolnicze

8. Stan zachowania

3

10. Istniejące zagrożenia, najpilniejsze postulaty konserwatorskie

Nazwy: Karzouitz (1308), Wiersewitz Klein (1787, 1830, 1845), Klein Wiersewitz (do 1945)

Historia: Wieś o metryce średniowiecznej (pierwsze wzmianki z 1308 r.). W XVII i pocz. XVIII w. majątek należał do rodu von Stosch. W l. 80-tych. XVIII w. majątek z siedzibą szlachecką stanowił własność kapitana von Kessel. Wówczas na terenie wsi zamieszkiwało 6 kmieci, 39 zagrodników, 12 chałupników, działała szkoła oraz młyn wodny. W 1830 r. dobra należały do barona von Löen, następnie, w 1845 r., do Heinricha Mandel. Na terenie wsi odnotowano browar i gorzelnię. W II poł. XIX w. i pocz. XX w. majątek był własnością: Juliana Vatera (Wolfa) (przed. 1873 r.), Georga Wiesand (1886 r.), Adolfa Caesmanna (przed 1891 do l. 20-tych XX w.), Eugena Giese (do czasów II wojny światowej). W 1895 r. na terenie wsi wymieniano szkołę i gorzelnię.

Wierzowice Małe są niewielką wsią wykształconą jako osada przyfolwarczna. Rozplanowane są wzdłuż drogi wiejskiej o swobodnym przebiegu. Płd. - wsch. część miejscowości ma charakter ulicówki. W środkowej części wsi, po płn. stronie drogi wiejskiej ulokowany był, pochodzący z XIX i pocz. XX w., zasadniczy zespół pałacowo – folwarczny. Obecnie zespół nie istnieje, na jego terenie znajdują się, pozostające w stanie ruiny, współczesne zabudowania gospodarcze (?). Na płd. – zach. od głównego założenia, po przeciwnej stronie drogi wiejskiej ulokowane były, przynależne do folwarku zabudowania, z których do dziś zachował się budynek owczarni z częścią mieszkalną.

Tradycyjną zabudowę miejscowości tworzą, dość gęsto lokowane po obu stronach dróg zagrody z obiektami pochodzącymi z k. XIX, pocz. XX w. Budynki to w większości skromne obiekty murowane o prostych, zwartych bryłach, opartych na rzutach wydłużonych prostokątów, kryte stromymi dachami dwuspadowymi, z pokryciem z dachówki w kolorze ceglastym, w dużej mierze o elewacjach ceglanych, rzadziej wykończonych tynkiem. W zabudowie wsi wyróżnia się wieżowa stacja transformatorowa.

Na terenie miejscowości zachowana jest historyczna kamienna nawierzchnia drogi z zachowaną fragmentarycznie aleją.

Istniejące zagrożenia: rozbiórka historycznej zabudowy, przebudowa historycznych obiektów w sposób powodujący naruszenie ich tradycyjnych wartości, lokowane nowych obiektów w obszarach i w sposób naruszający historyczną kompozycję oraz układ, w miejscach historycznie nieuzasadnionych, wprowadzanie zabudowy w obszary historycznie niezabudowane, w szczególności na zatyla działek, dogęszczanie zabudowy, budowa nowych obiektów w ahistorycznej formule, z zastosowaniem materiałów wykończeniowych i kolorystyki obcej lokalnej tradycji budowlanej

Postulaty konserwatorskie, bibliografia, źródła, materiały kartograficzne w zał.nr 1.

11. Adnotacje o inspekcjach, informacje o zmianach (daty, imiona i nazwiska wypełniających)

12. Opracowanie karty ewidencyjnej (autor, data i podpis)

mgr Beata Basa Miodyńska
sierpień 2024 r.