

KARTA EWIDENCYJNA ZABYTKU NIERUCHOMEGO NIEWPISANEGO DO REJESTRU ZABYTEKÓW

3. Miejscowość

KRUSZYNIEC

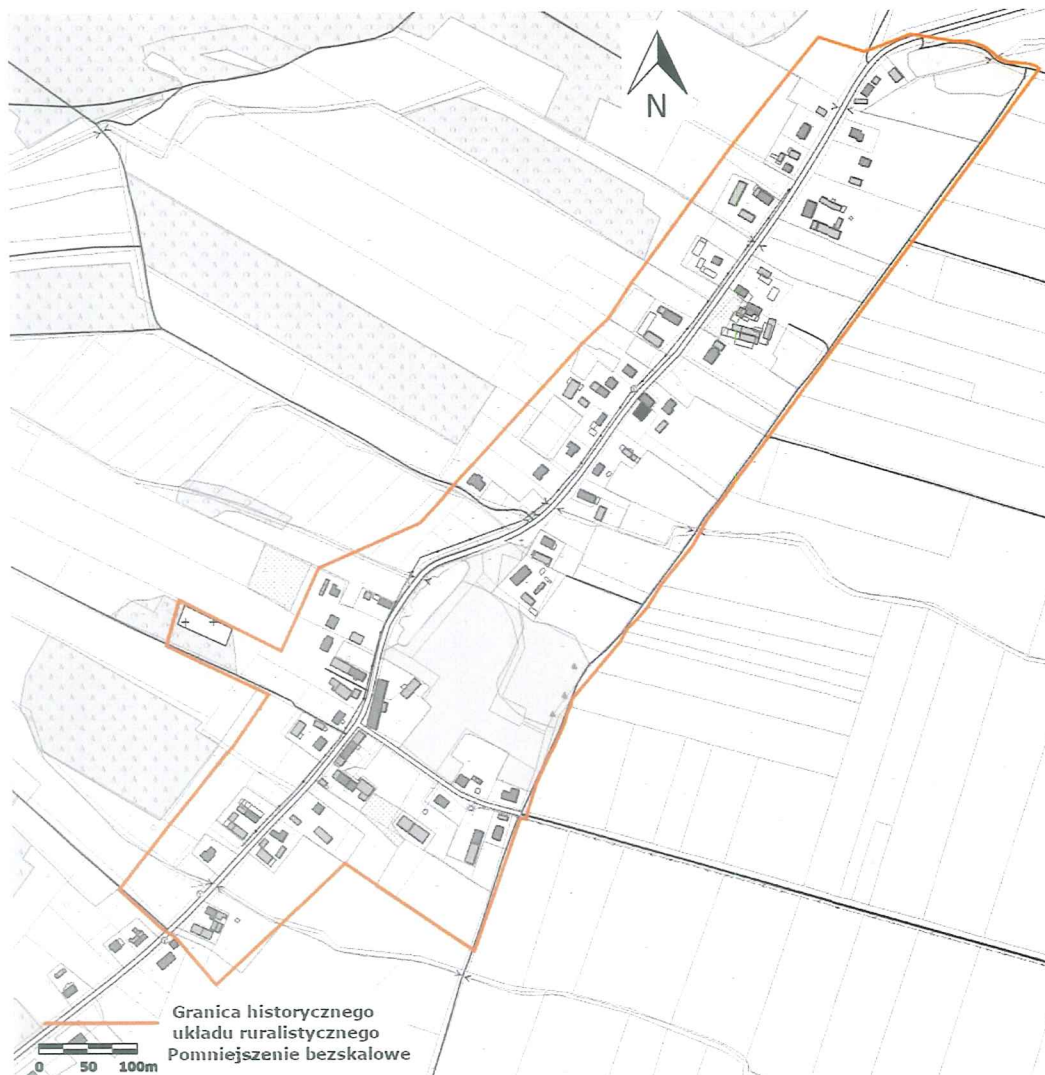
1. Nazwa

HISTORYCZNY UKŁAD RURALISTYCZNY WSI

2. Czas powstania

1670 r.; XIX w.

9. Materiały graficzne



4. Adres (ulica, nr posesji)

obszar wsi

5. Przynależność administracyjna

województwo dolnośląskie

powiat górowski

gmina Góra

6. Współrzędne geograficzne

N: 51°41'24", E: 16°35'03"

7. Użytkowanie obecne

mieszkalne
rolnicze

8. Stan zachowania

3

Mapa w skali 1:5000 w zał. nr 1.

10. Istniejące zagrożenia, najpilniejsze postulaty konserwatorskie

Nazwy: Juppendorff (1670), Juppendorf (1791, 1845-1945)

Historia: W poł. XVII w. dobra szlacheckie w Kruszyńcu należały do rodziny von Kreckwitz, w poł. XVIII do barona von Schlichtig. Wówczas odnotowano istnienie siedziby szlacheckiej, a wśród mieszkańców wsi wymieniano 7 kmieci, 19 zagrodników i chałupników. Przed 1830 r. właścicielem dóbr był podporucznik von Lekow. Wtedy też w miejscowości działała szkoła ewangelicka. Następnie jako właściciele majątku wymieniani są: M. Sachsa kupiec z Góry (1873 r), Gustaw von Puschmann (1886 r.), Hermann Hoferichter (przed 1891 r). W r. 1897 dobra przeszły na własność rodu von Roeder. Przed II wojną światową do 1940 r. majątek był zamieszkiwany przez rodzinę von Roth.

Kruszyniec jest wsią w typie ulicówki. W centralnej części wsi po wsch. stronie drogi usytuowane jest założenie pałacowo – folwarczne z relikdami parku. Północna część rezydencjonalna zdegradowana. Pałac nie istnieje, park wtórnie zarośnięty stanowi enklawę zieleni wysokiej. Z zabudowy folwarku ulokowanego po płd. stronie założenia zachowane są budynki mieszkalny i gospodarcze pierzei płd. oraz budynki mieszkalne i gospodarcze pierzei zachodniej. Obiekty przynależne do folwarku w większości są budynkami ceglanyymi. W obrębie majdanu, wzdłuż drogi biegnącej od wjazdu na folwark współcześnie powstały jednorodzinne budynki mieszkalne. Na wysokości zespołu pałacowo – folwarcznego, po zach. stronie drogi przez wieś, w niewielkim oddaleniu od siedliska znajduje się historyczny cmentarz.

Historyczną zabudowę wiejską tworzą, sytuowane przy drodze niewielkie zagrody z obiektami pochodzącymi z k. XIX, pocz. XX w. Są to skromne budynki murowane o prostych, zwartych bryłach, opartych na rzutach wydłużonych prostokątów, kryte stromymi dachami dwuspadowymi, z pokryciem z dachówki karpiówki w kolorze ceglastym matowym, o elewacjach wykonanych tynkiem lub ceglanych. W zespole budowlanym miejscowości wyróżnia się historyczna wieżowa stacja transformatorowa.

Istniejące zagrożenia: rozbiórka historycznej zabudowy, przebudowa historycznych obiektów w sposób powodujący naruszenie ich tradycyjnych wartości, lokowanie nowych obiektów w obszarach i w sposób naruszający historyczną kompozycję oraz układ, w miejscach historycznie nieuzasadnionych, w szczególności na zatyłach działek, budowa nowych obiektów w ahistorycznej formie, z zastosowaniem materiałów wykończeniowych i kolorystyki obcej lokalnej tradycji budowlanej.

Postulaty konserwatorskie: zachowanie i rewaloryzacja historycznej kompozycji i układu przestrzennego wsi, rozplanowania dróg, placów, przebiegu linii zabudowy, historycznych podziałów funkcjonalnych, prowadzenie działań i robót budowlanych w obiektach historycznych zgodnie z zasadami ochrony zabytków, w nowych obiektach kontynuacja lokalnej tradycji budowlanej w zakresie kompozycji przestrzennej lokalizacji, skali, gabarytów, rozplanowania, formy architektonicznej, zastosowanych materiałów wykończeniowych, zachowanie i utrzymanie historycznych wyróżników przestrzennych, w tym: zespołu dworsko – folwarcznego z dawnym parkiem, cmentarza, stacji transformatorowej

Bibliografia, źródła: Gmina Góra. Studium środowiska kulturowego, M. B. Czystoń, D. Wiśniewska, E. Dymarska, Wrocław 2006, archiwum zakładowe DWKZ

Materiał kartograficzne

Messtischblatt – nr 4365 arkusz GUHRAU 1937 r.

11. Adnotacje o inspekcjach, informacje o zmianach (daty, imiona i nazwiska wypełniających)

12. Opracowanie karty ewidencyjnej (autor, data i podpis)

mgr Beata Basa Miodyńska
sierpień 2024 r.

