

KARTA EWIDENCYJNA ZABYTKU NIERUCHOMEGO NIEWPISANEGO DO REJESTRU ZABYTKÓW

3. Miejscowość

BORSZYN WIELKI

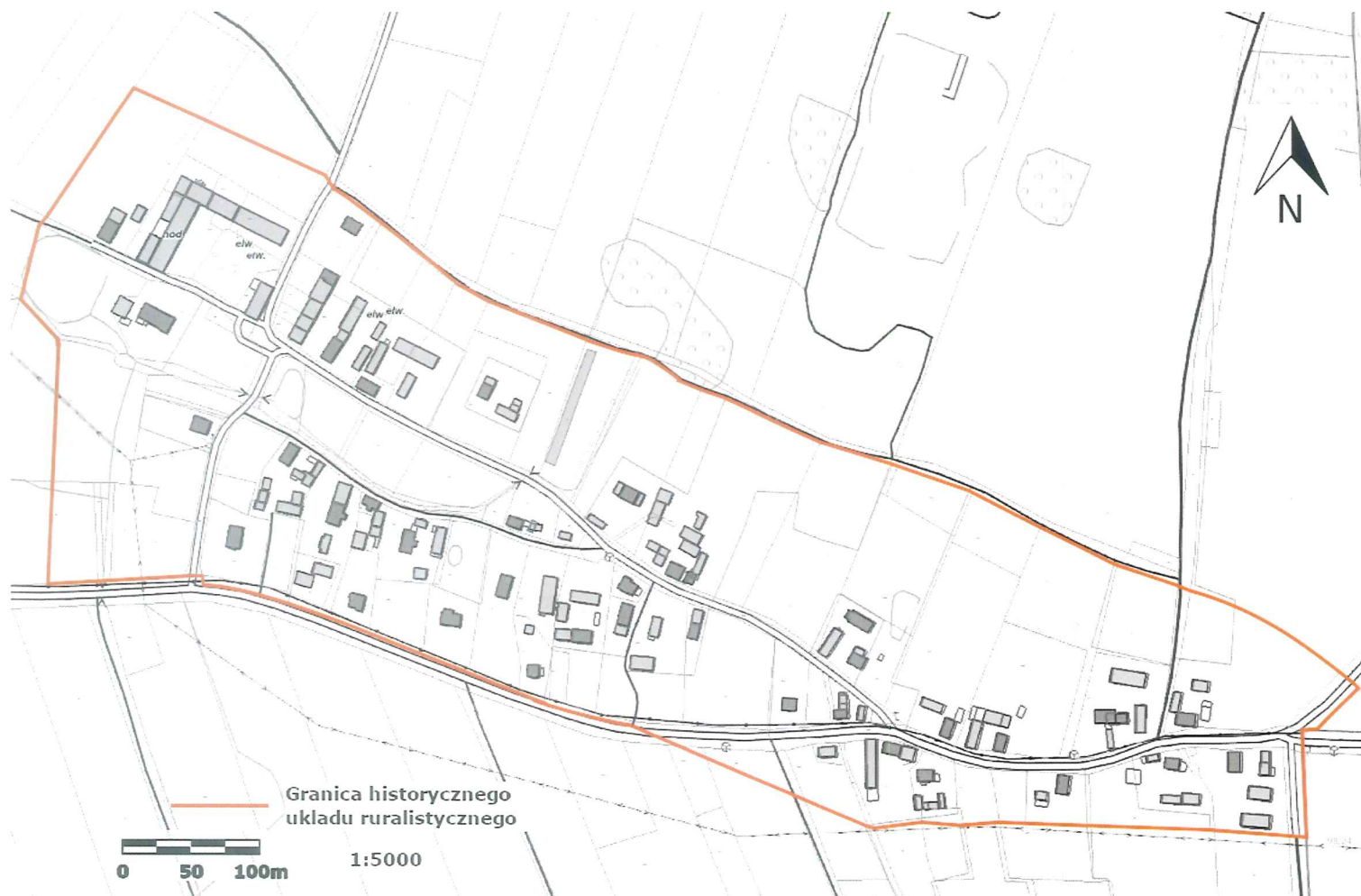
1. Nazwa

HISTORYCZNY UKŁAD RURALISTYCZNY WSI

2. Czas powstania

1310 r.; XIX w.; pocz. XX w.

9. Materiały graficzne



4. Adres (ulica, nr posesji)

obszar wsi

5. Przynależność administracyjna

województwo dolnośląskie

powiat górowski

gmina Góra

6. Współrzędne geograficzne

N: 51°40'22", E: 16°37'53"

7. Użytkowanie obecne

mieszkalne
rolnicze

8. Stan zachowania

4

10. Istniejące zagrożenia, najpilniejsze postulaty konserwatorskie

Nazwy: Dobrascyno (1310), Heinzebartschen (1687, ok. 1750), Heinzebortschen (1791, 1830, 1845), Nordingen (1936)

Historia: Wieś o metryce średniowiecznej (pierwsze wzmianki – 1310 r.). W poł. XVIII w. istniejące we wsi dobra szlacheckie stanowiły własność rodziny von Niebelschitz, wśród mieszkańców wsi wymieniano 6 kmieci, 19 zagrodniczych i chałupniczych rodzin. Przed 1791 dobra szlacheckie stały się własnością rodziny wolnych panów von Stosch. Następnie stanowiły własność rodziny von Pfuhl (1845 r.), Begendorfów (1873 r.), Gustawa Franke (przed 1886 r.), Gustawa Tenge (w latach 1891-1894), Henricha Leusmann (w latach 1898-1905), Rosemanna (1909-1912). Przed rokiem 1917 dobra stały się własnością rodu von Roedern, a przed rokiem 1937 własnością R. von Oppena. Pochodzące z poł. XVIII w. i I poł. XIX w. dane historyczne, na terenie majątku w Borszynie Wielkim, nie odnotowują istnienia siedziby szlacheckiej.

Borszyn Wielki jest wsią w typie ulicówki z dużym, niezabudowanym nawsiem w części zachodniej, stanowiącym teren zielony ze zbiornikiem wodnym. Na płn.- zach. krańcu wsi ulokowany jest zespół pałacowo – folwarczny, stanowiący dominantę przestrzenną w krajobrazie. Folwark, rozplanowany wokół czworobocznego dziedzińca ulokowany jest po stronie płn. Z jego historycznej, pochodzącej z pocz. XX w., zabudowy zachował się spichlerz i stajnia po zach. stronie majdanu. Pozostałe obiekty, w historycznej lokalizacji, przebudowane. Majdan zabudowany współczesnymi budowlami rolniczymi. Pałac, pochodzący prawdopodobnie z k. XIX i pocz. XX w., położony jest w pewnym oddaleniu, w części południowej założenia.

Historyczną zabudowę wiejską tworzą, niewielkie zagrody sytuowane wokół nawsia i przy drodze, z obiektami pochodzącymi z k. XIX, pocz. XX w. Są to skromne budynki murowane o prostych, zwartych bryłach, opartych na rzutach wydłużonych prostokątów, kryte stromymi dachami dwuspadowymi, z pokryciem z dachówki w kolorze ceglonym matowym, o elewacjach wykonanych tynkiem (w przewadze obiekty mieszkalne) lub ceglanych (budynki gospodarcze). W zabudowie miejscowości wyróżnia się historyczna wieżowa stacja transformatorowa. Na terenie wsi zachowane są historyczne, kamienne nawierzchnie (droga, podwórza).

W 1885 na płn., w znacznym oddaleniu od miejscowości poprowadzono linię kolejową Góra – Bojanowo z przystankiem Borszyn Wielki.

Istniejące zagrożenia: rozbiórka historycznej zabudowy, przebudowa historycznych obiektów w sposób powodujący naruszenie ich tradycyjnych wartości, lokowanie nowych obiektów w obszarach i w sposób naruszający historyczną kompozycję oraz układ, w miejscach historycznie nieuzasadnionych, w szczególności na zatylach działek, budowa nowych obiektów w ahistorycznej formule, z zastosowaniem materiałów wykończeniowych i kolorystyki obcej lokalnej tradycji budowlanej.

Postulaty konserwatorskie, bibliografia, źródła, materiały kartograficzne w zał. nr 1.

11. Adnotacje o inspekcjach, informacje o zmianach (daty, imiona i nazwiska wypełniających)

12. Opracowanie karty ewidencyjnej (autor, data i podpis)

mgr Beata Basa Miodyńska
sierpień 2024 r.

