

KARTA EWIDENCYJNA ZABYTKU NIERUCHOMEGO NIEWPISANEGO DO REJESTRU ZABYTKÓW

3. Miejscowość

STARY WOŁÓW


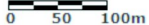
1. Nazwa

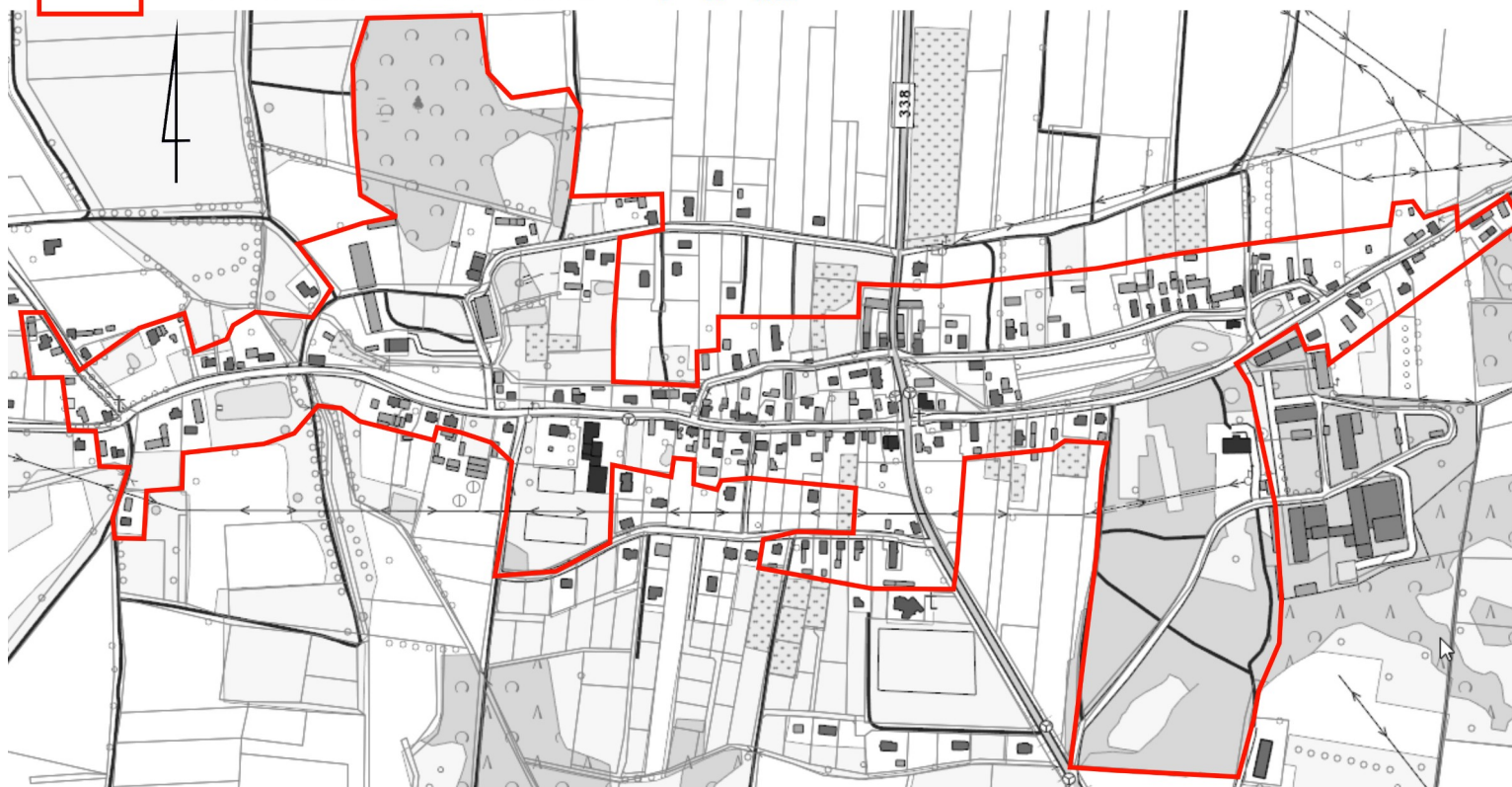
Historyczny układ ruralistyczny wsi

2. Czas powstania

**1202, 1288, 1376, 1720, 1787,
1945**

9. Materiały graficzne

 Granica historycznego układu ruralistycznego wsi. 



4. Adres (ulica, nr posesji)

5. Przynależność administracyjna

Województwo **DOLNOŚLĄSKIE**

Powiat **WOŁOWSKI**

Gmina **WOŁÓW**

6. Współrzędne geograficzne

51°21'50"N 16°37'46"E

7. Użytkowanie obecne

**mieszkalne
rolnicze**

8. Stan zachowania

4

10. Istniejące zagrożenia, najpilniejsze postulaty konserwatorskie

Poprzednie nazwy miejscowości: 1202 r. - Wolowo; 1288 r. - Wolow; 1288 r. - Wolaw; 1376 r. - Antiqua Wolavia; ok. pot. XVIII w., 1787 r. - Alt Wohlau, Ober- i Nieder-; 1829 - Alt Wohlau; 1830, 1845 r. - Ober-Alt- i Nieder-Alt-Wohlau; 1873 r. - Altwohlau Ober- i Nieder-; 1891 r. - Nieder- i Ober-Alt-Wohlau; 1912, 1937 r. - Nieder i Ober Alt Wohlau. **Znaczenie i pochodzenie nazwy wsi:** Nazwa niemiecka jest zniekształconym zapisem fonetycznym nazwy polskiej-pierwotnej. Przymiotnik stary = Alt, Antiqua, dodano po założeniu miasta Wołowa i przejściu przez nie tej nazwy. **Historia wsi i dóbr:** W 1202 r. biskup Cyprian potwierdził klasztorowi w Lubiążu na prośbę opata Konrada dziesięcinę między innymi ze Starego Wołowa. Wieś płaciła ją kościołowi NMP w klasztorze. W 1288 r. Bolesław, syn niegdysiejszego rycerza Piotra, zwanego z Wołowa, za zgodą swych braci: Zbylutka, Racibora i Piotra, sprzedaje Bertolthowi swoją wieś Wołów, wymierzoną włókami flamandzkimi, celem osadzenia jej na prawie niemieckim, Bertholdowi wolno zbudować dowolną liczbę młynów i założyć stawy rybne, z których dochód ma dzielić z wystawcą. W dokumencie z 14 stycznia 1376 r. kardynała Johannesesa od św. Marka wzmiankowany jest kościół parafialny we wsi Stary Wołów. W 1720 r. W Starym Wołowie istnieje szkoła. W 1787 r. Stary Wołów jest wsią szlachecką podzieloną administracyjnie na dwie części: Górny i Dolny Stary Wołów. W 1800 r. w Dolnym Starym Wołowie istnieje jeszcze fosa wokół wzgórzka po dawnym pałacu. Dom ówczesnego właściciela także stoi na tym pagórku. W 1834 r. majątek w Górnym Starym Wołowie sprzedano. W 1845 r. wieś nadal jest podzielona na dwie części: Dolną i Górną. Do Dolnego Starego Wołowa należą dwa młyny wodne: *Heidersdorfer Miihle* (notowany już w 1830 r.) oraz *Bergmuhle*. Do Górnego Starego Wołowa należy czółno-barka o ładowności 13 łasztów. W 1891, 1912 r. w Starym Wołowie znajdują się dwa majątki: Górny- *Ober* i Dolny- *Nieder*. W 1891 r. mają status majątków rycerskich. W 1937, 1943 r. we wsi istnieją dwa majątki: Górny- *Ober* z folwarkiem *Guhle* oraz Dolny *Nieder*, mający status majątku rycerskiego. W 1943 r. do majątku Dolnego należy młyn *Bergmuhle*.

Ulicówka o osi wschód-zachód, z wydłużonym, wrzecionowatym nawsiem, przecięta szosą Wołów - Wińsko. W części zachodniej, już poza nawsiem znajduje się kościół poewangelicki, obecnie prawosławny, w otoczeniu cmentarza. Na jego terenie zlokalizowana jest ponadto drewniana dzwonnica. We wsi znajdują się dwa dawne majątki: w części zachodniej (dalej nazywany zachodnim) oraz we wschodniej (dalej nazywany wschodnim). Zabudowa wiejska jest w zasadniczej części wsi zwarta, zagrodowa.

Bibliografia:

- Richard Junke: Wohlau, Geschichte des Furstentums und des Kreises von ..., Wurzburg 1965, GŚŁ 50212 II, [RJ 1965]
- Knie J.: Alphabetisch-statistisch-topographische Ubersicht der Dorfer, Flecken, Stadte und anderen Orte der konigliche Preussische Provinz Schlesien, Breslau 1845 [K. 1845, s.]
- Regesty Śląskie, pod redakcją Waclawa Korty, t. 1 (1343-1348), Wrocław 1975 ; t. 2 (1349-1354), Wrocław 1983; t. 3 (1355-1357), Wrocław 1990; t. 4 (1358-1359), Wrocław (bez daty wydania); t. 5(1360), Wrocław 1992
- Schlesisches Giiter-Adressbuch. Verzeichnis samtlicher Rittergueter und selbstandigen Gutsbezirke, sowie der grosseren Landguter der Provinzen Nieder- und Oberschlesien Breslau 1891,1912, 1937
- Wytyczne konserwatorskie do studium uwarunkowań i kierunków zagospodarowania przestrzennego Gminy Wołów, Wrocław 2000
- Zimmermann F. A., Beytrage zur Beschreibung von Schlesien, Brieg t. IV 1785; t.VII 1787

Materiały kartograficzne:

- Messtischblatt, pomiar 1887 r., nowelizacja 1929 r., wydanie 1937-1940 r.

Istniejące zagrożenia: Degradacja układu ruralistycznego związana z współczesną zabudową różnego typu, dogęszczanie i wprowadzanie nowej zabudowy na terenach historycznie niezabudowanych, rozbiórki i przebudowy budynków historycznych oraz ich modernizacja z wykorzystaniem współczesnych, niezgodnych z lokalną tradycją materiałów budowlanych.

Postulaty konserwatorskie: Utrzymanie układu wsi, zachowanie dominant, skali zabudowy, jej historycznego rozplanowania, tradycyjnych brył, formy, użytych materiałów i artykulacji elewacji, ochrona zespołu pałacowo-folwarcznego i parku, dzwonnicy oraz terenu dawnego cmentarza.

11. Adnotacje o inspekcjach, informacje o zmianach (daty, imiona i nazwiska wypełniających)

12. Opracowanie karty ewidencyjnej (autor, data i podpis)

czerwiec 2023

Justyna Kość