

KARTA EWIDENCYJNA ZABYTKU NIERUCHOMEGO NIEWPISANEGO DO REJESTRU ZABYTKÓW

3. Miejscowość

SIEKIEROWICE

1. Nazwa

**Historyczny układ ruralistyczny wsi wraz z terenem,
na którym jest znaczna ilość zabytków
archeologicznych**

2. Czas powstania

pradzieje, 1785, 1945

9. Materiały graficzne

4. Adres (ulica, nr posesji)

5. Przynależność administracyjna

Województwo **DOLNOŚLĄSKIE**

Powiat **OLEŚNICKI**

Gmina **DOBROSZYCE**

6. Współrzędne geograficzne

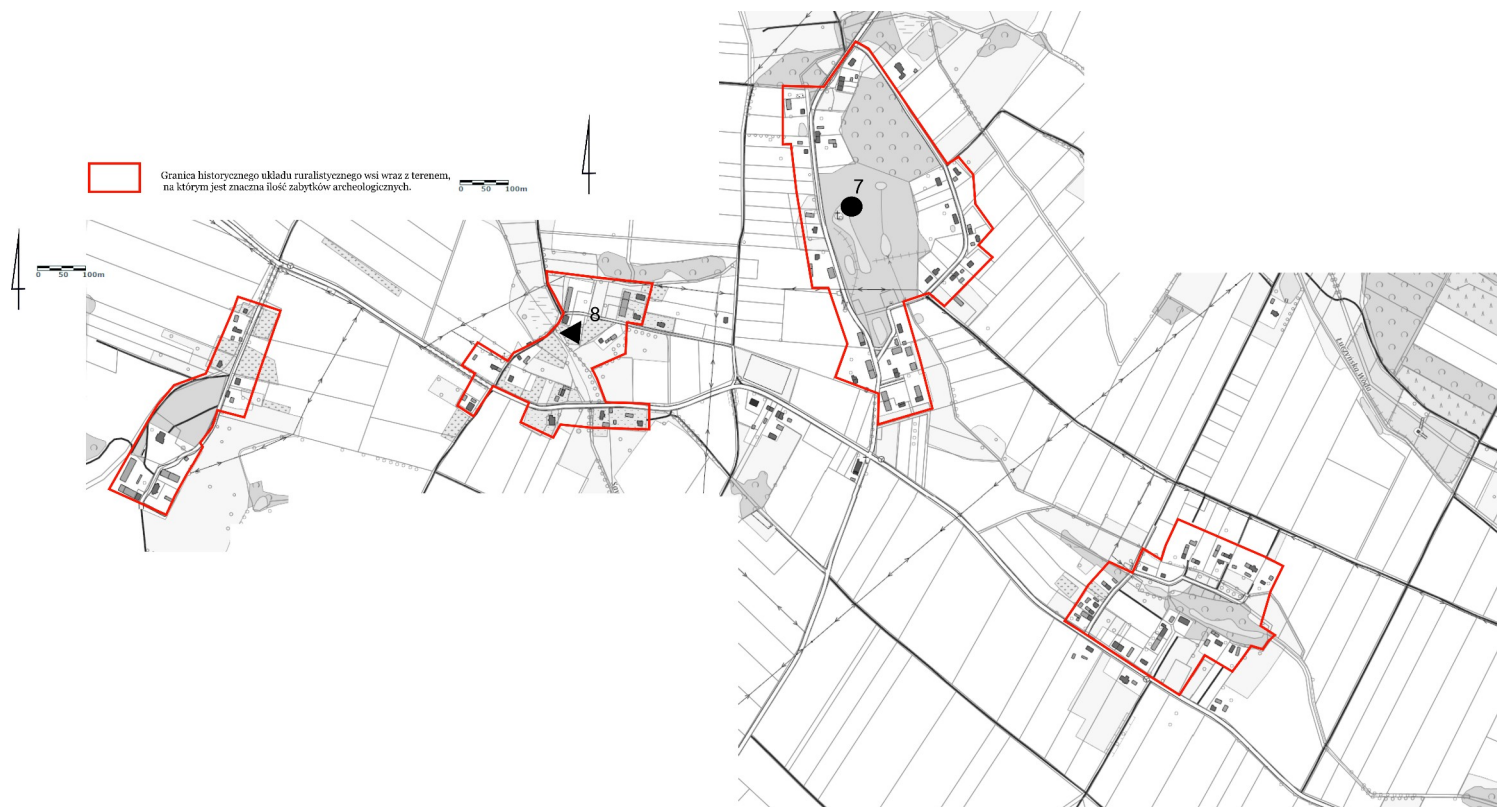
51°16'26"N 17°16'31"E

7. Użytkowanie obecne

**mieszkalne
rolnicze**

8. Stan zachowania

4



Poprzednie nazwy miejscowości: 1785 r. - Schickerwiz; 1845 r., 1937 r. - Schickerwitz.

Historia wsi i dóbr: W 1785 r. Siekierowice posiadają dwóch właścicieli, folwark, młyn wodny oraz 124 mieszkańców, wśród których jest 15 ogrodników i 1 chałupnik. W 1845 r. majątek w Siekierowicach stanowi majorat. Na jego terenie znajduje się szkoła ewangelicka, pałac i folwark, młyn wodny, gorzelnia, browar oraz hodowla 450 merynosów. 20 budynków mieszkalnych zamieszkują 173 osoby, wśród nich 10 katolików i 1 handlarz. W 1891 r. wieś stanowi majątek rycerski objęty majoratem. Dobra w Siekierowicach mają powierzchnię 153 ha, w tym 124 ha pól, 16 ha łąk. Wiodące znaczenie ma hodowla koni i bydła. W 1912 r. majorat, oprócz Siekierowic, obejmuje także miejscowości: Cichorzów (*Rotherinne*), Świątniki (*Schwundnig*) z folwarkiem *Heidewinkel*, Czartowice (*Tschertwitz*). Powierzchnia tych dóbr wynosi 675 ha. W 1937 r. Siekierowice stanowią majątek rycerski wraz z Cichorzowem (*Rotherinne*). Dobra te obejmują 562 ha ziemi, w tym 380 ha pól, 27 ha łąk.

Miejscowość składa się obecnie z czterech pierwotnie niezależnych wsi: Krotowic i Czartowic (obecnie przysiółki), *Schwunderwitz* (Siekierowice II – brak odpowiednika polskiego) i Siekierowic właściwych (Siekierowice I).

Wykaz stanowisk archeologicznych:

4/7/76-31 grodzisko- XIV-XV w.- rejestr zabytków archeologicznych

2/8/76-31 osada– wczesne średniowiecze, późne średniowiecze.

Bibliografia:

- Katalog Zabytków Sztuki w Polsce, woj. wrocławskie, red. J. Pokora, M. Zlat, t. IV, Oleśnica, Bierutów i okolice, Warszawa 1983
- Johann Georg Knie, Alphabetisch-statistisch- topographische Uebersicht der Dörfer, Flecken, Städte und andern Orte der Königl. Preuss. Provinz Schlesien : nebst beigefügter Nachweisung von der Eintheilung des Landes nach den Bezirken der drei königlichen Regierungen, den darin enthaltenen Fürstenthümern und Kreisen, mit Angabe des Flächeninhaltes, der mittlern Erhebung über die Meeresfläche, der Bewohner, Gebäude, des Viehstandes usw. - 2. verm. u. verb. Aufl., Breslau 1845
- Hans Lutsch, Verzeichnis der Kunstdenkmäler der Provinz Schlesien , Bd. 2., Die Kunstdenkmaeler der Landkreise des Reg.-Bezirks Breslau, Breslau 1889
- Romuald M. Łuczyński, Losy rezydencji dolnośląskich w latach 1945-1991, Wrocław 2010
- Rospond S., Bork H., Słownik etymologiczny nazw geograficznych Śląska, Warszawa-Wrocław 1970, t.1, t.2, Warszawa-Wrocław 1985,
- Die Rittergüter und selbständigen Gutsbezirke in der Provinz Schlesien, Breslau 1870.
- Schlesisches Güter-Adressbuch, Breslau 1886, 1891, 1894, 1902, 1905, 1909, 1912, 1917, 1921, 1926, 1930.

Materiały kartograficzne:

- Messtischblatt, pomiar 1887 r., nowelizacja 1929 r., wydanie 1937-1940 r.

Istniejące zagrożenia: Degradacja układu ruralistycznego związana z współczesną zabudową różnego typu, dogęszczanie i wprowadzanie nowej zabudowy na terenach historycznie niezabudowanych, rozbiórki i przebudowy budynków historycznych oraz ich modernizacja z wykorzystaniem współczesnych, niezgodnych z lokalną tradycją materiałów budowlanych. Inwestycje wymagające prac ziemnych.

Postulaty konserwatorskie: Utrzymanie układu wsi, zachowanie skali zabudowy, jej historycznego rozplanowania, tradycyjnych brył, formy, użytych materiałów i artykulacji elewacji ochrona zespołu pałacowo-folwarcznego i parków (dworski i pałacowy).

czerwiec 2023
Justyna Kość

Justyna Kość