

KARTA EWIDENCYJNA ZABYTKU NIERUCHOMEGO NIEWPISANEGO DO REJESTRU ZABYTKÓW

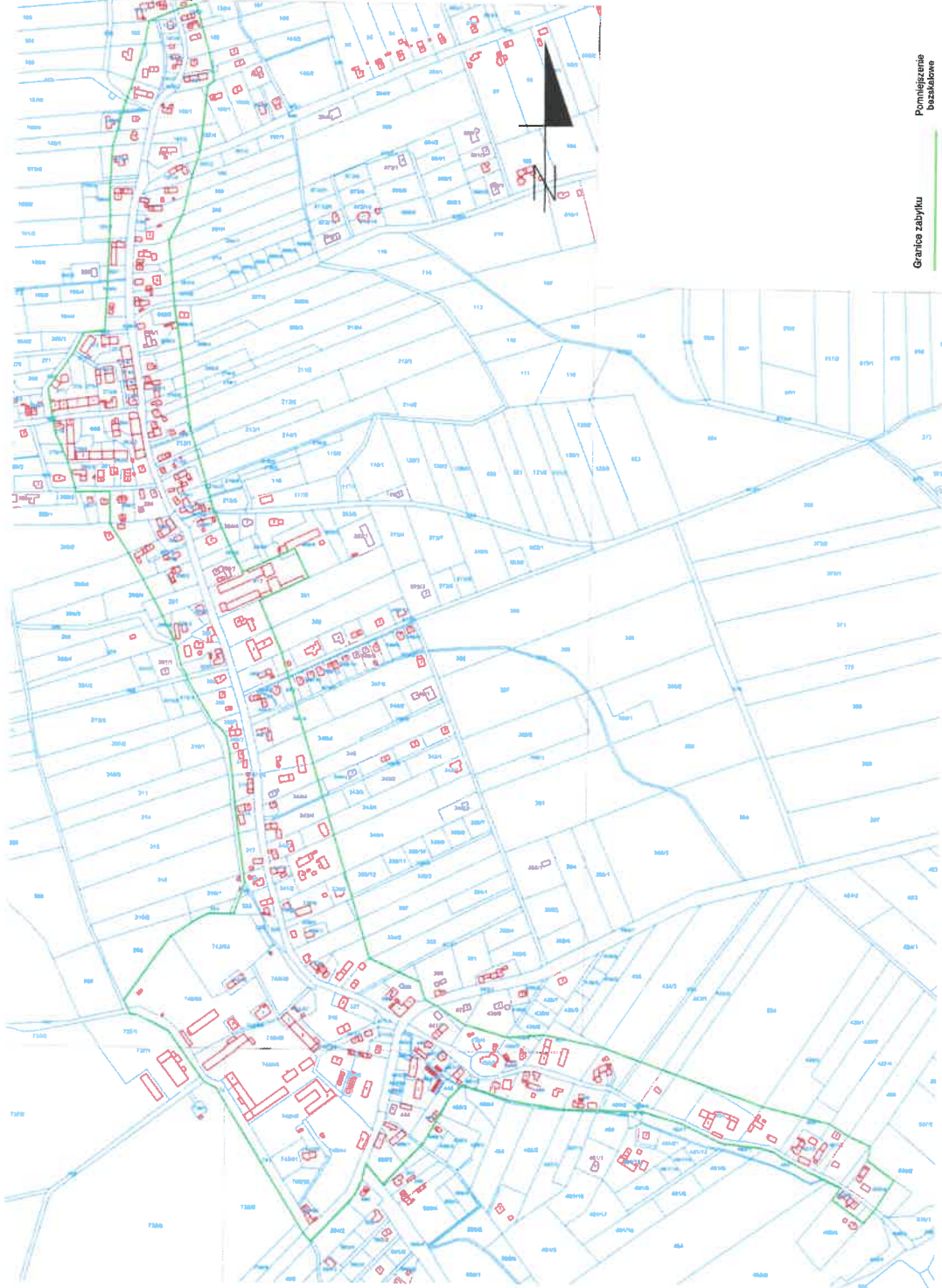
1. Nazwa

**HISTORYCZNY UKŁAD RURALISTYCZNY
WSI UCIECHÓW**

2. Czas powstania

XIII-XIV w.

9. Materiały graficzne



Granica zabytku

Pomnik zabytku
bezzłabowe

3. Miejscowość

UCIECHÓW

4. Adres (ulica, nr posesji)

5. Przynależność administracyjna

województwo: DOLNOŚLĄSKIE

powiat: DZIERŻONIOWSKI

gmina: DZIERŻONIÓW

6. Współrzędne geograficzne

50°45'26"N 16°40'44"E

7. Użytkowanie obecne

MIESZKALNE

ROLNICZE

8. Stan zachowania

4

10. Istniejące zagrożenia, najpilniejsze postulaty konserwatorskie

NAZWY: Bertoldi villa (1344 r.), Berthelsdorf (1369 r.), Barschdorf (1677 r.), Bertholsdorf (1765 r.), Bertholsdorf bei Reichenbach (do 1945 r.), Bartków (1945 r.), Uciechów (1947 r.).

HISTORIA:

Na układ ruralistyczny dzisiejszej wsi Uciechów składa się wieś Uciechów (do 1945 r. *Bertholsdorf*) oraz dawna wieś Borowica (do 1945 r. Harthau), które po 1945 r. zostały połączone w jedną miejscowość. Uciechów miał zostać założony w XIII w. na prawie niemieckim, zaś pierwsza wzmianka źródła o miejscowości pochodzi z 1305 r. Początkowo wieś miała znajdować się w posiadaniu cystersów z Henrykowa, później stała się własnością rycerską. W XVI w. wieś była własnością śląskich rodów rycerskich tj., von Stoschowie, von Zedlitzowie czy von Czetsch. W 1335 r. wzmiankowany jest kościół w Uciechowie. W 1640 r. właścicielem wsi był Christoph von Botsch. Jego córka wyszła za mąż za Justa von Almesloe i takim sposobem Uciehców stał się własnością pana von Almesloe. Po nim dobra przejął w 1651 r. jego bratanek Christoph von Almesloe. W rękach tej rodziny Uciechów znajdował się aż do 1749 r., kiedy nabyła go rodzina von Sandratzki. W 1721 r. pierwotny, gotycki kościół przebudowano w stylu barokowym. W 1785 r. w Uciechowie wzmiankuje się istnienie szkoły, wiatarka oraz dwóch młynów wodnych. Wieś zamieszkiwało wówczas 287 mieszkańców, w tym 10 kmieci, 30 zagrodników i 4 chałupników. Uciechów należał wówczas do hrabiego Friedricha von Sandratzki (od 1749 r.). W 1830 r. w Uciechowie wymienia się 78 domów, pałac z ogrodem, folwark, wolne sołectwo, szkołę ewangelicką, szkołę katolicką, młyn wodny i wiatrak. Miejscowość, należąca wówczas do klucza dóbr hrabiów von Sandratzskich w Bielawie (aż do zakończenia II wojny światowej), zamieszkiwało wówczas 517 mieszkańców, w tym 181 katolików. Jak wspomniano wcześniej, po 1945 r. do Uciechowa dołączono wieś Borowicę. Dzisiejsza wieś Uciechów zachowała czytelny układ wsi łańcuchowej, z zabudową mieszkalno-gospodarczą, ułokowaną wzdłuż biegnącej przez wieś drogi. Części wsi, w której zachowały się zabudowania dworu i folwarku oraz kościół, posiada bardziej nieregularne rozplanowanie, składające się z kilku ciągów komunikacyjnych. W związku z włączeniem w granice Uciechowa dawnej wsi Borowica, w jej obecnych granicach znalazły się również zabudowania drugiego folwarku, którego układ jest dziś mocno przekształcony. Na terenie wsi rozwija się również nowa zabudowa (np. ul. Leśna), która determinuje wyznaczenie nowych ulic.

Istniejące zagrożenia, postulaty konserwatorskie, źródła i literatura – załącznik do karty ewidencyjnej nr 1.

11. Adnotacje o inspekcjach, informacje o zmianach (daty, imiona i nazwiska wypełniających)

12. Opracowanie karty ewidencyjnej (autor, data i podpis)

12 czerwca 2023 r.

mgr Jędrzej Musiał



ZAŁĄCZNIK DO KARTY EWIDENCYJNEJ

Nr 1

1. Miejscowość	UCIECHÓW	5. Nazwa zabudku (jak w karcie), adres	6. Zawartość załącznika
2. Gmina	DZIERŻONIÓW	HISTORYCZNY UKŁAD RURALISTYCZNY WSI UCIECHÓW	ISTNIEJĄCE ZAGROŻENIA POSTULATY KONSERWATORSKIE ŹRÓDŁA I LITERATURA
3. Powiat	DZIERŻONIOWSKI		
4. Województwo	DOLNOŚLĄSKIE		

ISTNIEJĄCE ZAGROŻENIA:

- przekształcenia istniejącego układu ruralistycznego wynikające z dużego rozwoju zabudowy usługowej i mieszaniowej oraz infrastruktury użytkowej;
- modernizacja istniejącej, historycznej zabudowy z wykorzystaniem materiałów i rozwiązań ahistorycznych;
- brak działań zmierzających do zachowania historycznych budynków gospodarczych i ich rozbiórki;
- brak działań związanych z zachowaniem elementów i układu zespołu dworsko-parkowego z folwarkiem.

POSTULATY KONSERWATORSKIE:

- zachowanie charakterystycznych cech układu ruralistycznego, objętego ochroną konserwatorską;
- w przypadku nowych inwestycji zachowanie cech typowych architektury regionalnej, tj. bryły, formy elewacji i kształtów dachów, materiałów wykończeniowych;
- modernizacja istniejącej zabudowy mieszkalno-gospodarczej z poszanowaniem substancji zabytkowej, bryły i formy;
- lokowanie nowej zabudowy mieszkalnej w linii zabudowy historycznej;
- zachowanie historycznej zieleni wiejskiej, zwłaszcza elementów dawnego parku dworskiego;
- zachowanie jako dominanty w krajobrazie architektonicznym wsi wieży kościoła św. Bartłomieja;
- eliminacja elementów ahistorycznych, powstałych po 1945 r. niewpisujących się w historyczny układ ruralistyczny;
- lokowanie nowych obiektów handlowych i usługowych możliwie poza granicami układu ruralistycznego.

ŹRÓDŁA I LITERATURA:

- Knie J., *Alphabetisch-statistisch-topographische Uebersicht der Dörfer, Flecken, Städte und andern Orte der Königl. Preuß. Provinz Schlesien*, Breslau 1830.
- Knie J., *Alphabetisch-statistisch-topographische Uebersicht der Dörfer, Flecken, Städte und andern Orte der Königl. Preuß. Provinz Schlesien*, 1845.
- *Słownik geografii turystycznej Sudetów*, T. 20, *Masyw Śnieży, Równina Świdnicka, Kotlina Dzierżoniowska*, red. M. Staffa, Wrocław 2005.
- Zimmermann F. A., *Beyträge zur Beschreibung von Schlesien*, Bd. 5, Brieg 1785.

Kartografia

- *Messtischblatt Lauterbach (in Niederschles.)* 3076 [Neue Nr 5266], 1936 r.

12 czerwca 2023 r.

Opracowanie załącznika:
(data i podpis)

mgr Jędrzej Musiał

