

# KARTA EWIDENCYJNA ZABYTKU NIERUCHOMEGO NIEWPISANEGO DO REJESTRU ZABYTKÓW

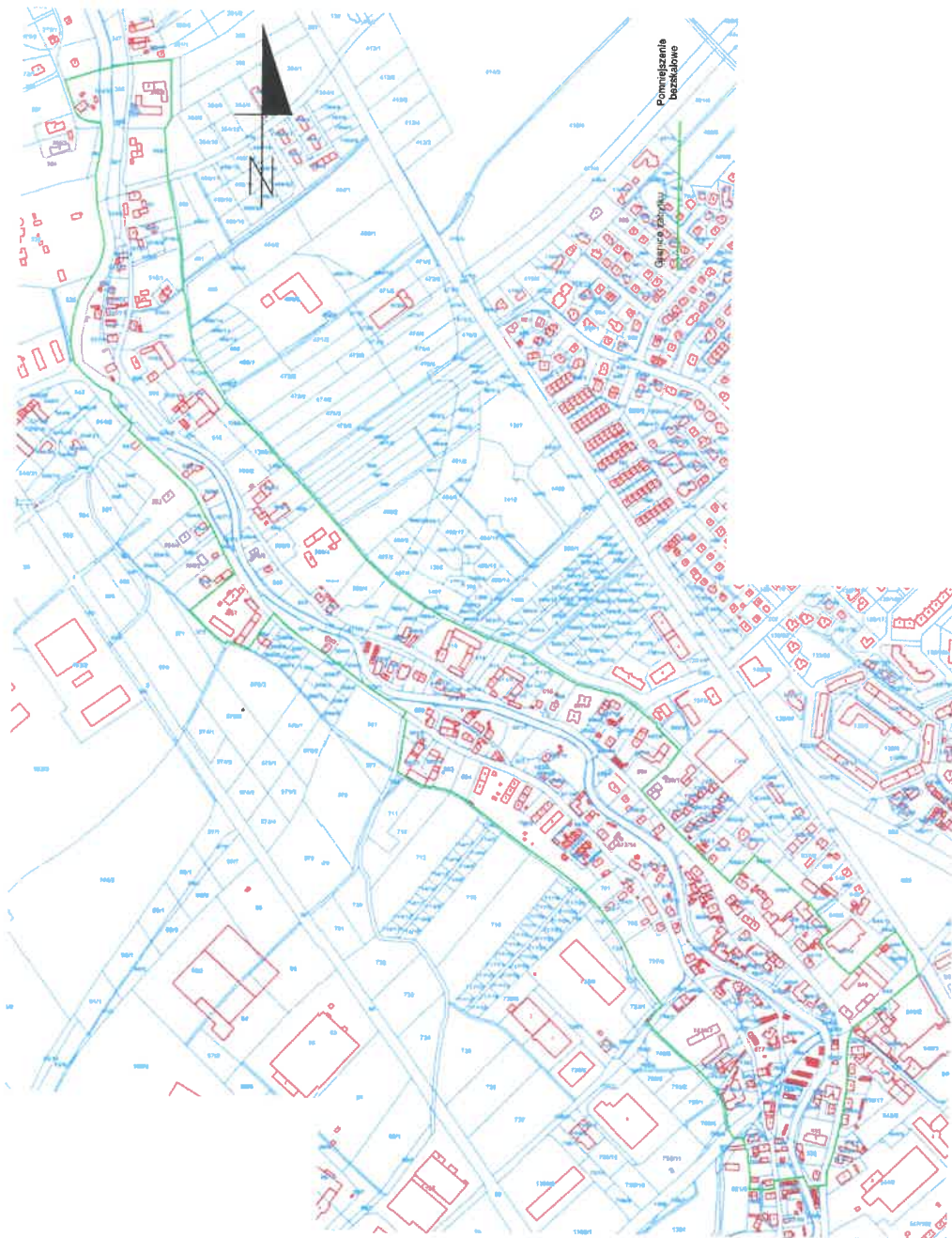
1. Nazwa

**HISTORYCZNY UKŁAD URBANISTYCZNY  
DOLNEGO DZIERŻONIOWA  
W OBRĘBIE ULIC NOWOWIEJSKIEJ I BRZEGOWEJ**

2. Czas powstania

**XIII-XIX w.**

9. Materiały graficzne



3. Miejscowość

**DZIERŻONIÓW**

4. Adres (ulica, nr posesji)

5. Przynależność administracyjna

**województwo: DOLNOŚLĄSKI**

**powiat: DZIERŻONIOWSKI**

**gmina: DZIERŻONIÓW**

6. Współrzędne geograficzne

**50°43'41"N 16°39'04"E**

7. Użytkowanie obecne

**MIESZKALNE**

**USŁUGOWE**

8. Stan zachowania

**4**

10. Istniejące zagrożenia, najpilniejsze postulaty konserwatorskie

**NAZWY:** *Reichenbach* (1250 r.), *Reychenbach* (1305 r.), *Reichenbach* (do 1945 r.), *Rychbach* (1945 r.), *Dzierżoniów* (1946 r.)

#### **HISTORIA:**

Dzisiejszy ciąg ulic Brzegowej (do 1945 r. *Uferstrasse*) oraz ul. Nowowiejskiej (do 1945 r. *Neudorferstrasse*), zlokalizowany był wyraźnie poza historycznym centrum Dzierżoniowa, co poświadcza mapa katastralna z pocz. XX w. Obszar ten stanowił pierwotnie dawną wieś Ermsdorf, której początki datuje się na połowę XIII w. Obszar ten określany jest również jako Dolny Dzierżoniów, zaś według badaczy osada ta miała powstać jeszcze przed lokacją samego Dzierżoniowa. Przed włączeniem miejscowości w granice administracyjne miasta, dzieliła się na trzy części: miejską, drugą zwaną *Klinkenhaus* oraz trzecią - królewską. Obejmująca swoim zasięgiem dzisiejsze ulice Brzegową i Nowowiejską pierwotna osada, stanowi relikty najstarszego osadnictwa na terenie dzisiejszego Dzierżoniowa. Układ tej części miasta, przypomina układ wsi ulicowej, rozciągającej się wzdłuż przepływającej pomiędzy nimi rzeki Piławy. Zasadniczą część zabudowy przy ul. Nowowiejskiej i ul. Brzegowej wykształciła się w końcu XIX w. oraz w początkowych latach XX w., jak również w latach 20. i 30. XX w. Co interesujące, oprócz obiektów o cechach zabudowy typowo miejskiej, zachowały się tu również obiekty o cechach architektury wiejskiej – gospodarczej, świadczące o dawnej odrębności tej części dzisiejszego Dzierżoniowa. Oprócz zachowanej architektury historycznej wzdłuż ulic Brzegowej i Nowowiejskiej – zwłaszcza w okresie po 1945 r. (lata 90. XX w.), powstały również nowe zabudowania mieszkalne i usługowe.

Istniejące zagrożenia, postulaty konserwatorskie, źródła i literatura – załącznik do karty ewidencyjnej nr 1.

11. Adnotacje o inspekcjach, informacje o zmianach (daty, imiona i nazwiska wypełniających)

12. Opracowanie karty ewidencyjnej (autor, data i podpis)

12 czerwca 2023 r.  
mgr Jędrzej Musiał

# ZAŁĄCZNIK DO KARTY EWIDENCYJNEJ

Nr 1

1. Miejscowość	DZIERŻONIÓW	5. Nazwa zabytku (jak w karcie), adres	6. Zawartość załącznika
2. Gmina	DZIERŻONIÓW	<b>HISTORYCZNY UKŁAD URBANISTYCZNY DOLNEGO DZIERŻONIOWA W OBRĘBIE ULIC NOWOWIEJSKIEJ I BRZEGOWEJ</b>	<b>ISTNIEJĄCE ZAGROŻENIA</b>  <b>POSTULATY KONSERWATORSKIE</b>  <b>ŹRÓDŁA I LITERATURA</b>
3. Powiat	DZIERŻONIOWSKI		
4. Województwo	DOLNOŚLĄSKIE		

## ISTNIEJĄCE ZAGROŻENIA:

- przekształcenia istniejącego układu urbanistycznego wynikające z dużego rozwoju zabudowy usługowej i mieszkaniowej oraz infrastruktury użytkowej;
- modernizacja istniejącej, historycznej zabudowy z wykorzystaniem materiałów i rozwiązań ahistorycznych;
- brak działań zmierzających do zachowania historycznych budynków, ich przebudowy i rozbioru;

## POSTULATY KONSERWATORSKIE:

- zachowanie charakterystycznych cech układu urbanistycznego, objętego ochroną konserwatorską (historyczne nawierzchnie, ciągi dróg, rozplanowanie zabudowy);
- zachowanie elementów stanowiących zespoły i elementy zespołów dawnych zakładów przemysłowych i produkcyjnych i zabudowy willowej;
- w przypadku nowych inwestycji zachowanie cech typowych architektury regionalnej, tj. bryły, formy elewacji i kształtów dachów, materiałów wykończeniowych;
- modernizacja istniejącej zabudowy mieszkalnej z poszanowaniem substancji zabytkowej, bryły i formy;
- lokowanie nowej zabudowy mieszkalnej w linii zabudowy historycznej;
- zachowanie historycznej zieleni miejskiej, zwłaszcza na terenach cmentarzy, zieleni przydrożnej, parkowej;
- lokowanie nowych obiektów handlowych i usługowych możliwie poza granicami układu urbanistycznego;
- modernizacja obiektów istniejących z nadaniem im nowych funkcji użytkowych, z zachowaniem historycznej formy i bryły budynku;

## ŹRÓDŁA I LITERATURA

**Archiwum Wojewódzkiego Urzędu Ochrony Zabytków we Wrocławiu Delegatura w Wałbrzychu**  
- Matejuk B. i inni, *Studium historyczno-urbanistyczne miasta Dzierżoniowa, woj. wałbrzyskie, Wrocław 1985.*

- Biały F., Dąbrowski S., Dzierżoniów. Zarys monografii miasta, Dzierżoniów 1998.

- Knie J., *Alphabetisch-statistisch-topographische Uebersicht der Dörfer, Flecken, Städte und andern Orte der Königl. Preuß. Provinz Schlesien, Breslau 1830.*
- Knie J., *Alphabetisch-statistisch-topographische Uebersicht der Dörfer, Flecken, Städte und andern Orte der Königl. Preuß. Provinz Schlesien, 1845.*

## Kartografia

- *Messtischblatt Reichenbach unter der Eule*, nr 5262, ok. 1919 r.
- *Stadt-Plan von Reichenbach*, rys. F. Grammel, ok. 1920 r., Biblioteka Cyfrowa Uniwersytetu Wrocławskiego;
- *Die Königl.-Kreis-Stadt Reichenbach in Schlesien*, A. Sadebeck, 1790 r., (zbiory: <https://polska-org.pl>)

Opracowanie załącznika:  
(data i podpis)

12 czerwca 2023 r.

mgr Jędrzej Musiał

