

# KARTA EWIDENCYJNA ZABYTKU NIERUCHOMEGO NIEWPISANEGO DO REJESTRU ZABYTEKÓW

1. Nazwa

HISTORYCZNY UKŁAD RURALISTYCZNY WSI NOWA WIEŚ

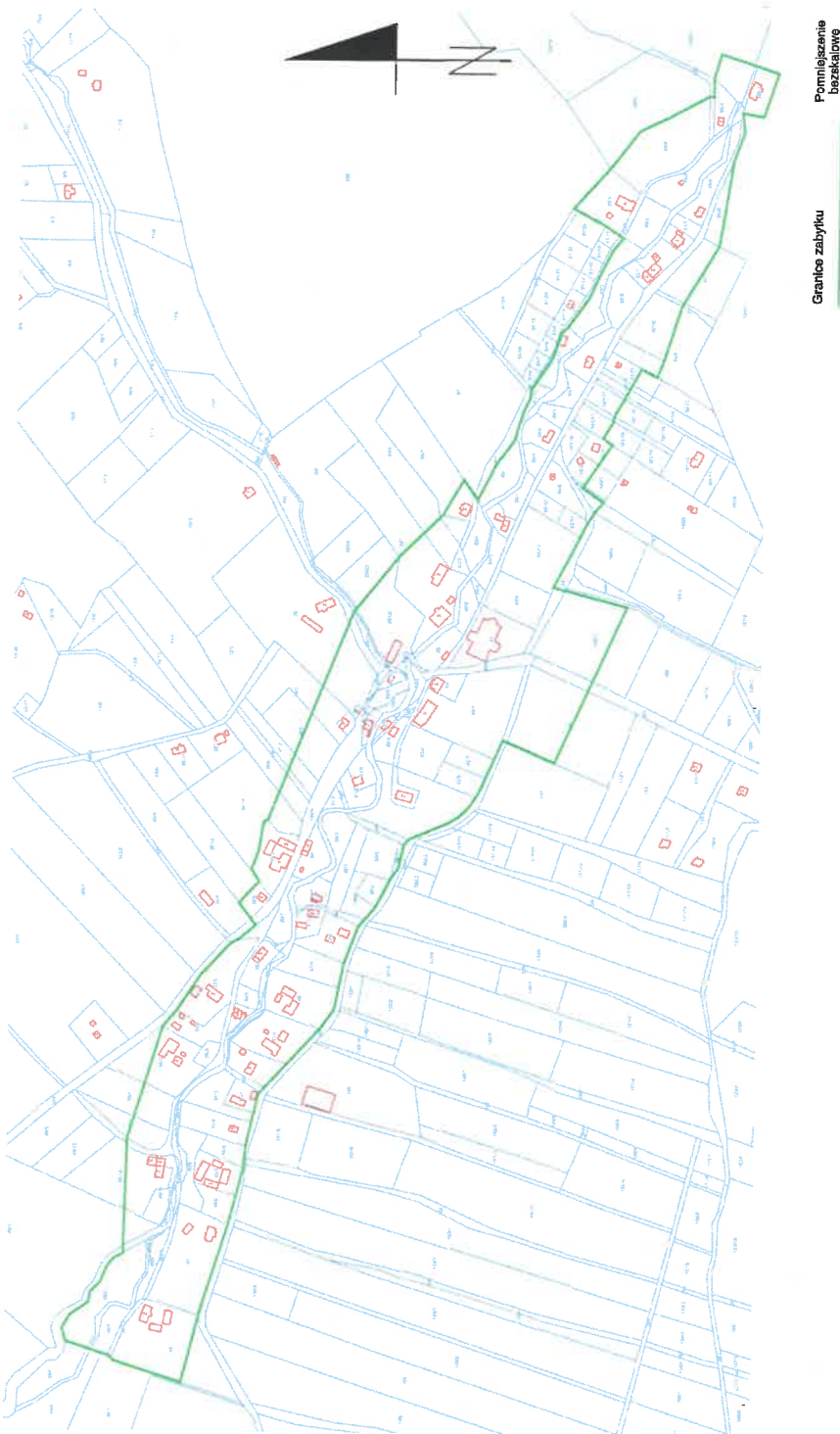
2. Czas powstania

XIV w.

3. Miejscowość

**NOWA WIEŚ**

9. Materiały graficzne



4. Adres (ulica, nr posesji)

5. Przynależność administracyjna

województwo: **DOLNOŚLĄSKIE**

powiat: **KŁODZKI**

gmina: **MIĘDZYLESIE**

6. Współrzędne geograficzne

**50° 11' 57.575" N 16° 44' 40.636" E**

7. Użytkowanie obecne

**MIESZKALNE  
ROLNICZE  
LETNISKOWE**

8. Stan zachowania

**3**

10. Istniejące zagrożenia, najpilniejsze postulaty konserwatorskie

**NAZWY:** nowe Ebirhartsdorf, das neues Ebirhartsdorf, Novuves, Nwuwes, Neudorf, Neudorf, Newdorf, Neudorf, Neuendorf, Neundorf

**HISTORIA:** Pierwsza wzmianka o Nowej Wsi pochodzi z 1358 r. Prawdopodobnie została zniszczona w wyniku wojen husyckich. W 1472 r. Nowa Wieś włączona została do dóbr międzykieskich (a w 1609 r. do dóbr rostockich). Pierwszy kościół istniał tu w XV w., jednak z powodu iż Nowa Wieś była częstym miejscem pielgrzymek, ok. 1560 r. wzniesiony drugi kościół (w późniejszym okresie zmieniony na zбір). Ok. 1640 r. wzniesiono kościół mурowany, który później przebudowano i rozbudowano. Prace prowadzono w kilku etapach: 1702-1714, 1724-1751, 1804-1805. W 1743 r. Nową Wieś zamieszkiwało 23 kmienci, 22 zagrodników, 12 komorników. Z kolei w 1789 r. ogólna liczba mieszkańców wynosiła 469. Była to wieś o charakterze rolniczo-ziemieślniczym, funkcjonowały tu również gorzelnia, młyn i szkoła. W XIX r. rozwinęło się tu tkactwo – w latach 1820-61 funkcjonowało tu 40-53 warsztatów tkackich. Z uwagi na liczne pielgrzymki znajdowały się tu liczne gospody. W 1939 r. mieszkało tu 459 osób. Po 1945 r. wieś stopniowo wyłudniała się.

Nowa Wieś stanowi przykład wsi łańcuchowej, z licznymi odnogami do poszczególnych posesji. Większość zabudowy stanowią historyczne mурowane budynki mieszkalne i gospodarcze charakterystyczne dla ziemi Kłodzkiej. Z uwagi na małą ilość mieszkańców duża ilość historycznych domostw uległa zniszczeniu i destrukcji. Widoczne jest pojawianie się nowej architektury mieszkalnej jednorodzinnej w krajobrazie wsi, mimo wszystko historycznie ukształtowany układ wsi jest widoczny.

Istniejące zagrożenia, postulaty konserwatorskie, źródła i literatura – załącznik do karty ewidencyjnej nr 1.

11. Adnotacje o inspekcjach, informacje o zmianach (daty, imiona i nazwiska wypełniających)

12. Opracowanie karty ewidencyjnej (autor, data i podpis)

5 września 2023 r.

Jędrzej Musiał



# ZAŁĄCZNIK DO KARTY EWIDENCYJNEJ

Nr 1

1. Miejscowość	<b>NOWA WIEŚ</b>	5. Nazwa zabytku (jak w karcie), adres	6. Zawartość załącznika
2. Gmina	<b>MIĘDZYLESIE</b>	<b>HISTORYCZNY UKŁAD RURALISTYCZNY WSI NOWA WIEŚ</b>	<b>ISTNIEJĄCE ZAGROŻENIA POSTULATY KONSERWATORSKIE ŹRÓDŁA I LITERATURA</b>
3. Powiat	<b>KŁODZKI</b>		
4. Województwo	<b>DOLNOŚLĄSKIE</b>		

## ISTNIEJĄCE ZAGROŻENIA:

- zatrącenie historycznie ukształtowanego układu ruralistycznego wsi
- przebudowa i niezgodne z doktryną konserwatorską prace remontowe historycznej zabytkowej zabudowy mieszkalnej i gospodarczej

## POSTULATY KONSERWATORSKIE:

- rozbudowa wsi z poszanowaniem historycznego ukształtowanego układu ruralistycznego
- zachowanie dominanty jaką stanowi kościół parafialny pw. Wniebowzięcia Najświętszej Maryi Panny
- powstrzymanie degradacji ruiny dworu oraz jego rewitalizacja
- budowa nowych obiektów z zastosowaniem materiałów występujących w budownictwie lokalnym oraz z zachowaniem cech charakterystycznych dla Kotliny Kłodzkiej
- prace remontowe i modernizacyjne przy historycznej zabudowie mieszkalnej i gospodarczej należy prowadzić z zachowaniem i poszanowaniem oryginalnej substancji zabytkowej
- zachowanie i konserwacja małej architektury sakralnej
- prace przy obiektach zabytkowych należy prowadzić w uzgodnieniu ze służbami konserwatorskimi

## ŹRÓDŁA I LITERATURA

Dehio-Handbuch der Kunstdenkmäler in Polen Schlesien, Berlin 2005.

Knies J., *Alphabetisch-statistisch-topographische Uebersicht der Dörfer, Flecken, Städte und andern Orte der Königl. Preuß. Provinz Schlesien*, 1845.  
*Słownik geografii turystycznej Sudetów, T. 16: Masyw Śnieżnika i Góry Bialskie., Wrocław 1993.*

## Kartografia

*Messfischblatt Mittenwalde 5866, ok. 1936 r.*

Opracowanie załącznika:  
(data i podpis)

5 września 2023 r.  
Jędrzej Musiał

