

KARTA EWIDENCYJNA ZABYTKU NIERUCHOMEGO NIEWPISANEGO DO REJESTRU ZABYTKÓW

1. Nazwa

HISTORYCZNY UKŁAD RURALISTYCZNY WSI JELENIÓW

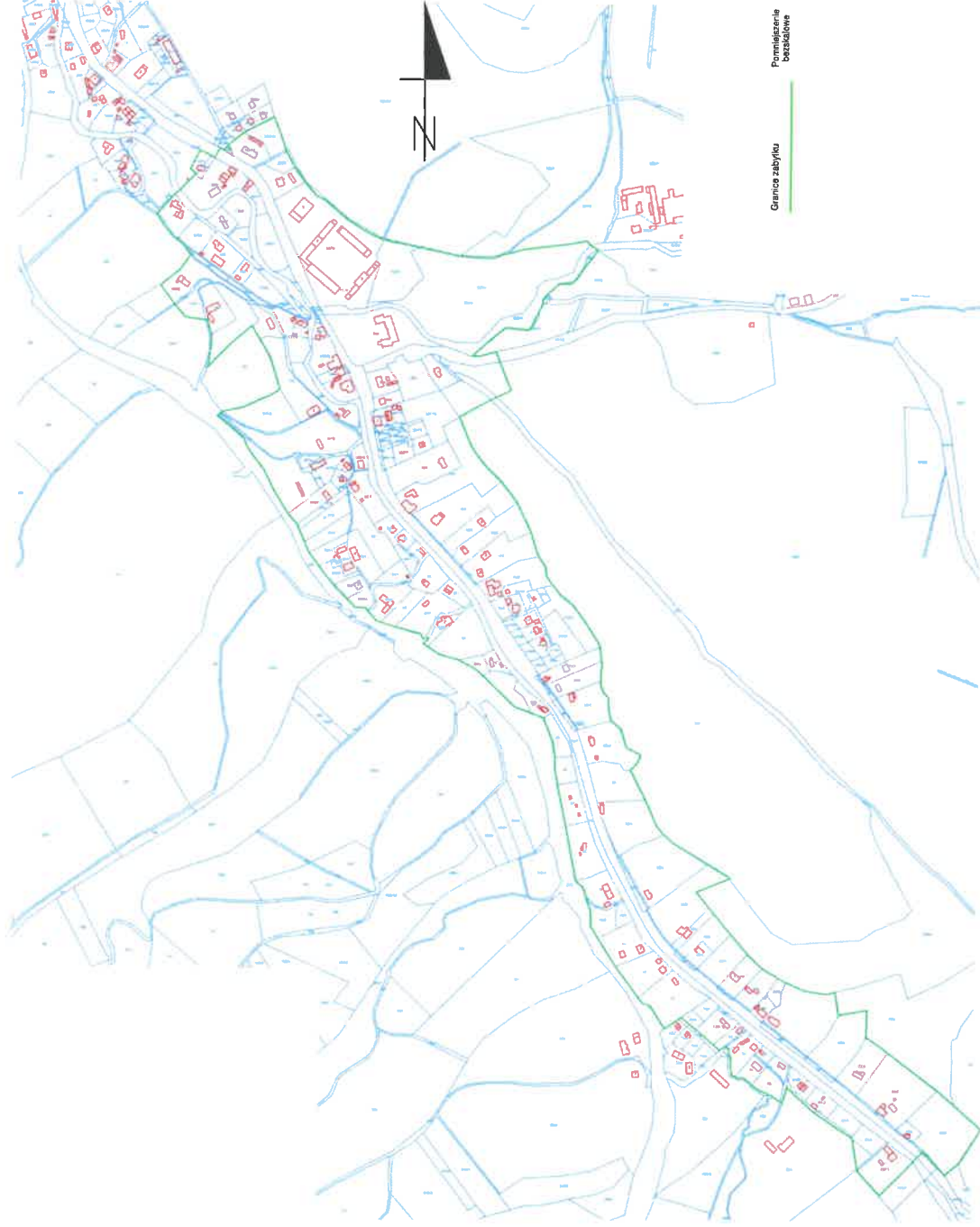
2. Czas powstania

XIV w.

3. Miejscowość

JELENIÓW

9. Materiały graficzne



4. Adres (ulica, nr posesji)

5. Przynależność administracyjna

województwo: **DOLNOŚLĄSKIE**

powiat: **KŁODZKI**

gmina: **LEWIN KŁODZKI**

6. Współrzędne geograficzne

50° 25' 18.022" N 16° 15' 33.075" E

7. Użytkowanie obecne

MIESZKALNE

8. Stan zachowania

3

NAZWY: Geylnaw, Kelnow, Jelenow, Kelnov, Gellena, Kielińców

HISTORIA: Pierwsza wzmianka o Jeleniowie pochodzi z 1350 r. Najprawdopodobniej wieś należała do czeskiego majątku Nachod. Od 1477 r. wieś wchodziła w skład tzw. państewka homolskiego aż do jego upadku w 1595 r., w wyniku czego J. został sprzedany miastu Duszniki. Dwa lata później wieś zakupił woły softys Kaspar Alten z okolic Trutnova. Osada zyskując status wolnego sędziostwa otrzymała liczne przywileje, m. in. prawo do sądenia, prawo prowadzenia wyszynku, prawo prowadzenia targu. Domniemywa się, że około 1600 r. powstał w J. pierwszy dwór. Alten utracił folwark za udział w powstaniu czeskim (1618 r.), a jego majątek został przekazany jezuitom z Kłodzka. Po przejściu na katolicyzm oraz zapłacie kary Alten odzyskał majątek w 1627 r. i pozostał w rękach jego rodziny do 1693 r. kiedy to odziedziczyła go Magdalena von Ullersdorf. Jej syn sprzedał wieś w 1748 r. Franzowi Antonowi von Haugwitz w zamian za Piszkowice. W 1775 r. z inicjatywy nowego właściciela istniejący we wsi dwór rozbudowano o barokowe skrzydło zachodnie. W 1788 r. wieś zakupiła rodzina von Mutius, w której posiadaniu osada pozostała aż do końca II wojny światowej. Dzięki nowym właścicielom wieś szybko się rozrastała - w 1840 roku wymienia się: trzy folwarki, dwa młyny wodne, trzy tartaki, gorzelnię, browar i ponad sto chałupniczych warsztatów tkackich. Około 1850 r. następują kolejna rozbudowa pałacu, tym razem o skrzydło wschodnie w stylu neorenesansowym. W tym czasie powstaje również okazały przypałacowy park, sady oraz rozrasta się okoliczna zabudowa folwarczna. W 1905 r. do wsi dotarło połączenie kolejowe stając się kolejnym impulsem do rozwoju - von Mutius założył tutaj dużą tkalnię, która pod koniec stulecia zatrudniała około 1000 osób. Budowano również domy dla pracowników, dzięki czemu Jeleniów stanowił atrakcyjny teren dla okolicznej ludności szukającej zatrudnienia. W 1939 r. wieś zamieszkiwało 614 mieszkańców. W obecnych czasach, pomimo całkowitej wymianie ludności po 1945 r. liczba mieszkańców utrzymuje się na podobnym poziomie.

Jeleniów stanowi łańcuchówkę o zasięgu ok. 2,5km. Większość zabudowy stanowią historyczne murowane budynki mieszkalne charakterystyczne dla ziemi Kłodzkiej. W ostatnich latach obserwuje się tendencję budowy nowych obiektów mieszkalnych, przede wszystkim z powodu bliskości Kudowy-Zdroju.

Istniejące zagrożenia, postulaty konserwatorskie, źródła i literatura –
załącznik do karty ewidencyjnej nr 1.



1. Miejscowość	JELENIÓW	5. Nazwa zabytku (jak w karcie), adres	6. Zawartość załącznika
2. Gmina	LEWIN KŁODZKI	HISTORYCZNY UKŁAD RURALISTYCZNY WSI JELENIÓW	ISTNIEJĄCE ZAGROŻENIA POSTULATY KONSERWATORSKIE ŹRÓDŁA I LITERATURA
3. Powiat	KŁODZKI		
4. Województwo	DOLNOŚLĄSKIE		

ISTNIEJĄCE ZAGROŻENIA:

- zatrzymanie historycznie ukształtowanego układu ruralistycznego wsi
- przebudowa i niezgodne z doktryną konserwatorską prace remontowe historycznej zabudowy mieszkalnej i gospodarczej

POSTULATY KONSERWATORSKIE:

- rozbudowa wsi z poszanowaniem historycznego ukształtowanego układu ruralistycznego
- budowa nowych obiektów z zastosowaniem materiałów występujących w budownictwie lokalnym oraz z zachowaniem cech charakterystycznych dla Kottliny Kłodzkiej
- prace remontowe i modernizacyjne przy historycznej zabudowie mieszkalnej i gospodarczej należy prowadzić z zachowaniem i poszanowaniem oryginalnej substancji zabytkowej
- zachowanie i odtworzenie historycznie ukształtowanych założeń zieleni (park przypałacowy)
- prace przy obiektach zabytkowych należy prowadzić w uzgodnieniu ze służbami konserwatorskimi

ŹRÓDŁA I LITERATURA

Dehio-Handbuch der Kunstdenkmäler in Polen Schlesien, Berlin 2005.

Knier J., *Alphabetisch-statistisch-topographische Uebersicht der Dörfer, Flecken, Städte und andern Orte der Königl. Preuß. Provinz Schlesien*, 1845.
Kögler J., *Die Chroniken der Grafschaft Glatz*, Glatz 1841.

Mader W., *Geschichtliche Nachrichten über das Rittergut Gellenau*, w: *Vierteljahrsschrift für Geschichte und Heimatskunde der Grafschaft Glatz*, Glatz 1882
Mutius von, M.: *Aus der Geschichte eines Glatzer Gutes*, w: *Glatzer Heimatblätter*, Glatz 1934.

Słownik geografii turystycznej Sudetów, T. 13: Góry Słowe, Wrocław 1992.

Kartografia

Messtischblatt Lewin (in Niederschles.) 5563 [alt Nr 3242], ok. 1919 r.

Opracowanie załącznika:
(data i podpis)

16 lipca 2023 r.

Adamina

Modrzejewska

