

# KARTA EWIDENCYJNA ZABYTKU NIERUCHOMEGO NIEWPISANEGO DO REJESTRU ZABYTKÓW

1. Nazwa

**HISTORYCZNY UKŁAD RURALISTYCZNY WSI GLINNO**

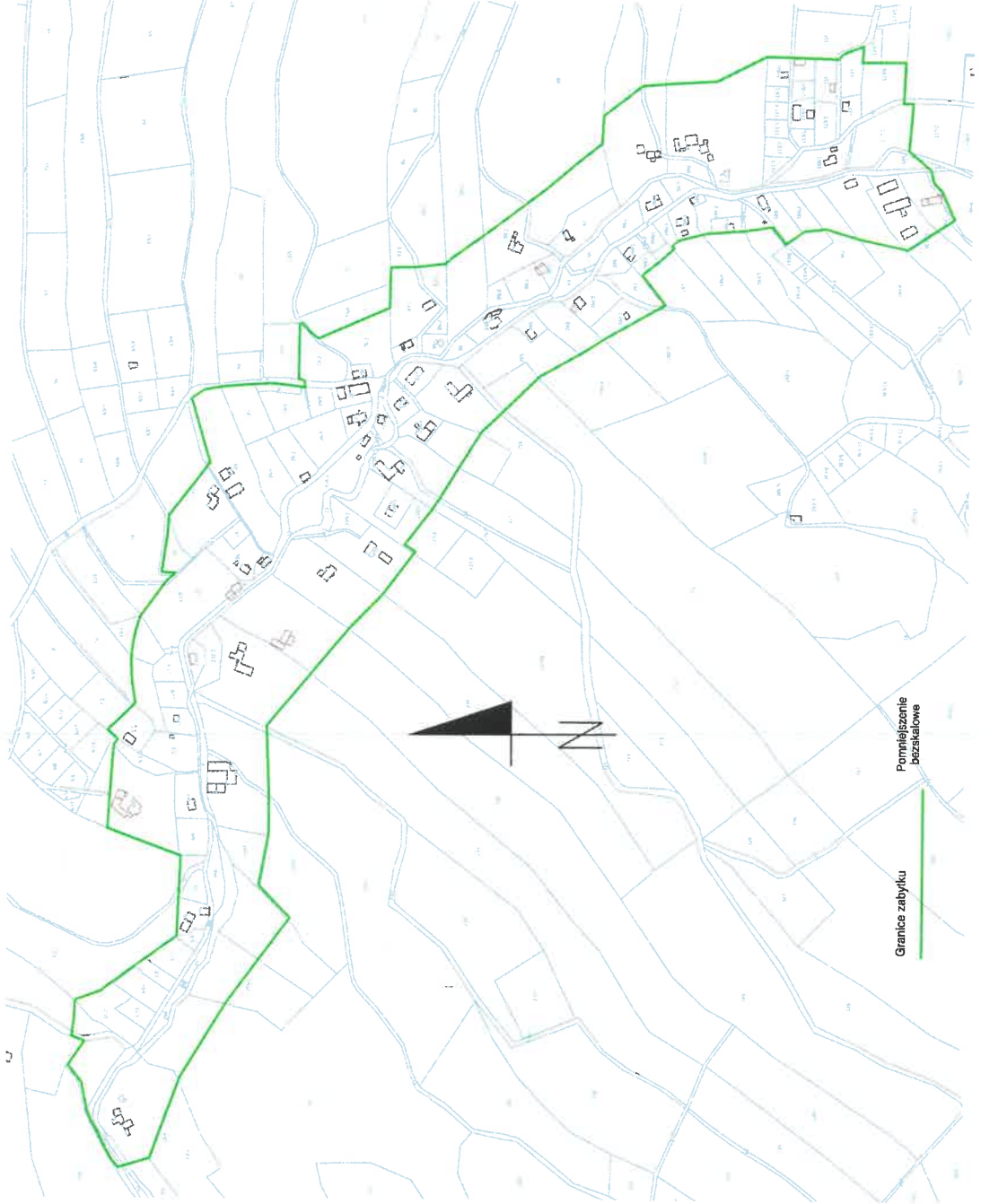
2. Czas powstania

**XV w.**

**GLINNO**

3. Miejscowość

9. Materiały graficzne



4. Adres (ulica, nr posesji)

5. Przynależność administracyjna

województwo: **DOLNOŚLĄSKIE**

powiat: **WAŁBRZYSKI**

gmina: **WALIM**

6. Współrzędne geograficzne

**50° 43' 13.524" N 16° 28' 21.565" E**

7. Użytkowanie obecne

**MIESZKALNE  
ROLNICZE  
LETNISKOWE**

8. Stan zachowania

**3**

**NAZWY:** Heinrichau

**HISTORIA:** Pierwsza wzmianka o wsi pochodzi z 1385 r., kiedy jako własność rycerską, zakupił ją Henryk von Wallendorf. Istniały już wtedy we wsi najprawdopodobniej karczma i kościół. W kolejnych wiekach (XV-XVIII) osada funkcjonowała jako majątek szlachecki; pod koniec wieku XVI przeszła co prawda na własność miasta Świdnicy, jednak już w 1577 r. ponownie została przejęta przez szlachtę. W XVII w. w związku z rozwojem tkactwa chatupniczego zanotowano znaczny wzrost mieszkańców. W 1767 r. we wsi znajdowały się kościół, szkoła ewangelicka, folwark, karczma i cztery młyny wodne. Na początku XIX w. odnotowano w miejscowości 89 domów i 134 mieszkańców, jednak przyrost ludności był tak szybki, że w 1861 r. istniało już 139 domów. W II poł. XIX wieku, wraz ze wzrostem populacji turystyki górskiej w regionie, Glinno znajduje się na szlaku turystycznym na Wielką Sowę, przynosząc wsi ponownie okres rozkwitu i dobrobytu. Po II wojnie światowej, w związku z całkowitą wymian ludności, część domów nie znalazła nowych użytkowników, popadając w ruinę.

Glinno stanowi luźno zabudowaną łańcuchówkę, dominuje zabudowa tradycyjna murowana jednorodzinna. Do dziś historycznie ukształtowany układ ruralistyczny jest czytelny.

Istniejące zagrożenia, postulaty konserwatorskie, źródła i literatura – załącznik do karty ewidencyjnej nr 1.

12. Opracowanie karty ewidencyjnej (autor, data i podpis)

7 sierpnia 2023 r.

Adamina Modrzejewska



# ZAŁĄCZNIK DO KARTY EWIDENCYJNEJ

Nr 1

1. Miejscowość	GLINNO	5. Nazwa zabytku (jak w karcie), adres	HISTORYCZNY UKŁAD RURALISTYCZNY WSI GLINNO	6. Zawartość załącznika
2. Gmina	WALIM			
3. Powiat	WAŁBRZYSKI			
4. Województwo	DOLNOŚLĄSKIE			

## ISTNIEJĄCE ZAGROŻENIA POSTULATY KONSERWATORSKIE ŹRÓDŁA I LITERATURA

### ISTNIEJĄCE ZAGROŻENIA:

- zatrącenie historycznie ukształtowanego układu ruralistycznego wsi
- przebudowa i niezgodne z doktryną konserwatorską prace remontowe historycznej zabytkowej zabudowy mieszkalnej i gospodarczej

### POSTULATY KONSERWATORSKIE:

- rozbudowa wsi z poszanowaniem historycznego ukształtowanego układu ruralistycznego
- zachowanie dominanty jaką jest kościół filialny pw. Matki Boskiej Bolesnej
- budowa nowych obiektów z zastosowaniem materiałów występujących w budownictwie lokalnym oraz z zachowaniem cech charakterystycznych dla architektury Sudetów
- prace remontowe i modernizacyjne przy historycznej zabudowie mieszkalnej i gospodarczej należy prowadzić z zachowaniem i poszanowaniem oryginalnej substancji zabytkowej
- zachowanie i konserwacja małej architektury sakralnej
- zachowanie i odtworzenie historycznej zieleni
- prace przy obiektach zabytkowych należy prowadzić w uzgodnieniu ze służbami konserwatorskimi

### ŹRÓDŁA I LITERATURA

Dehio-Handbuch der Kunstdenkmäler in Polen Schlesien, Berlin 2005.  
Knie J., *Alphabetisch-statistisch-topographische Uebersicht der Dörfer, Flecken, Städte und andern Orte der Königl. Preuß. Provinz Schlesien*, 1845.  
Przerwa T. (red.), *W cieniu Wielkiej Sowy. Monografia Gór Sowich*, Wrocław 2006.  
*Słownik geografii turystycznej Sudetów*, T. 10: *Góry Wałbrzyskie, Pogórze Wałbrzyskie, Pogórze Bolkowski*, Wrocław 2005.

### Kartografia

*Messfischblatt Wüstegiersdorf (in Niederschles.)* 5364 [alt. 3133], ok. 1934 r.

Opracowanie załącznika:  
(data i podpis)

7 sierpnia 2023 r.  
Adamina  
Modrzejewska

