

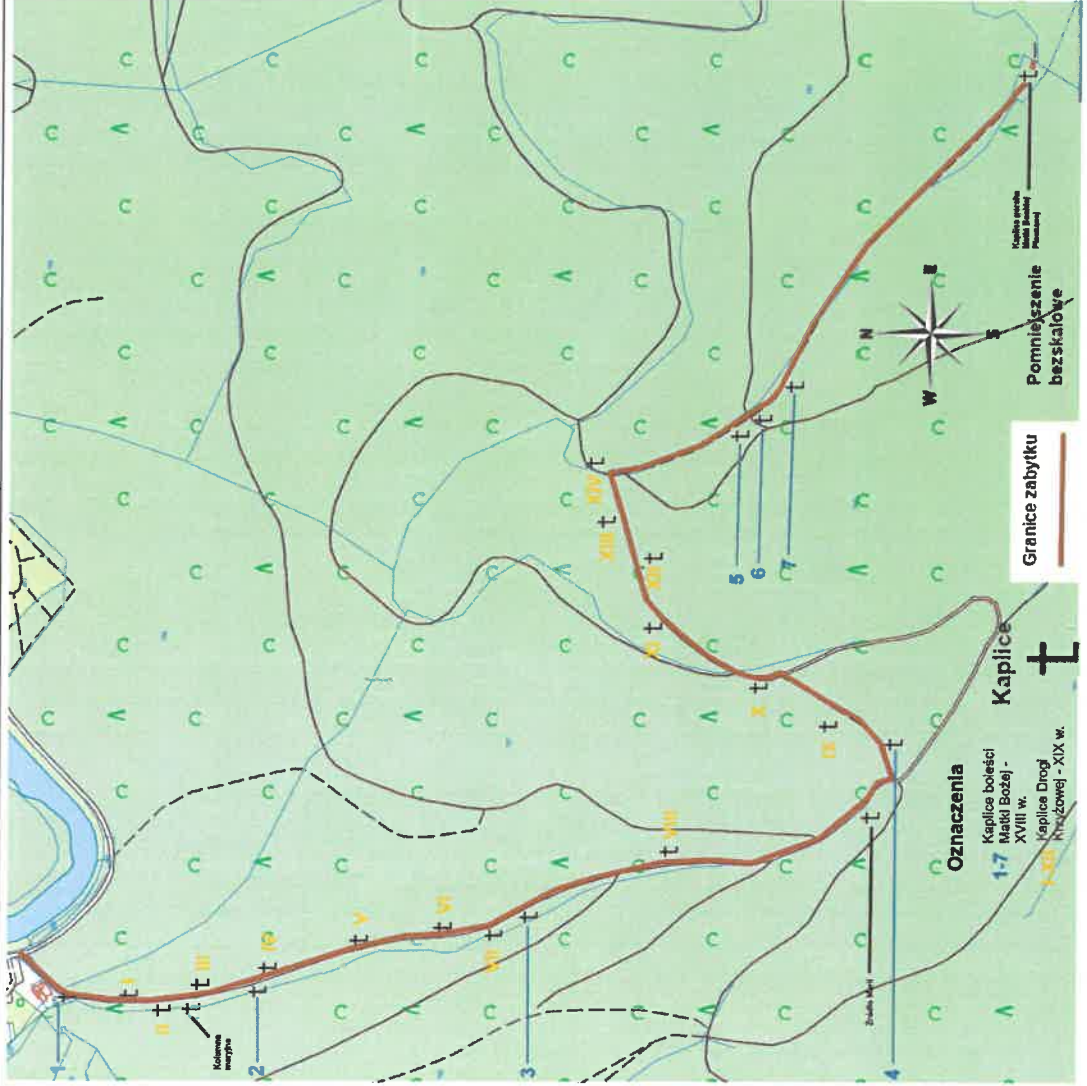
KARTA EWIDENCYJNA ZABYTKU NIERUCHOMEGO NIEWPISANEGO DO REJESTRU ZABYTEKÓW

1. Nazwa

**HISTORYCZNY ZESPÓŁ BUDOWLANY KAPLIC DROGI
KALWARYJSKIEJ WRAZ Z DROGĄ**

2. Czas powstania

XVII, XVIII, XIX w.



3. Miejscowość

BARDO

4. Adres (ulica, nr posesji)

5. Przynależność administracyjna
województwo **dołnośląskie**

powiat **ząbkowicki**

gmina **Bardo**

6. Współrzędne geograficzne

50° 30' 4.583" N 376° 44' 11.56" E

7. Użytkowanie obecne
turystyka, kult religijny

8. Stan zachowania

5

10. Istniejące zagrożenia, najpilniejsze postulaty konserwatorskie

Historia:

Początki Drogi Kalwaryjskiej, zwanej również Białą Drogą lub Drogą Niemiecką, sięgają czasów budowy kaplicy NMP na Górze Bardzkiej, zwanej również górą Kalwaria. Kaplica została wzniesiona w XVII w. i od tego czasu stała się częstym celem pielgrzymów, którzy zmierzali do niej właśnie leśną ścieżką od strony Barda. Pierwsze kaplice zaczęły się wzdłuż niej pojawiać w XVIII w. Do dzisiaj zachowało się z tego okresu 6 kaplic oraz jedna kolumna maryjna. W XIX w. powstało z fundacji proboszcza z Barda 14 kaplic pełniących funkcję stacji Drogi Krzyżowej. W 1893 r. wzniesiono również większą kaplicę otaczającą źródło wody, uchodzące za cudowne. W latach 80 prowadzono prace konserwatorskie przy niektórych kaplicach. W chwili obecnej założenie pozostaje atrakcją turystyczną i miejscem pielgrzymek, zachowując przy tym swoją pierwotną funkcję i formę.

Charakterystyka zabudowy:

Droga Kalwaryjska została wytyczona na północnym zboczu Góry Bardzkiej jako ścieżka leśna prowadząca do XVII wiecznej kaplicy NMP w pobliżu szczytu góry. Swoji początek ma w pobliżu ul. Skalnej w Bardzie. Nawierzchnia ścieżki utwardzona została kruszywem kamiennym.

Wzdłuż drogi posadowiono:

7 kaplic symbolizujących siedem boleści Matki Bożej. (oznaczone na mapie cyframi 1-7). Wzniesione zostały w 1 poł. XVIII w., w spójnej stylistyce barokowej. Zostały one wymurowane w postaci masywnej aedyculi posadowionej na cokole i zwieńczonej dwuspadowym daszkiem. Mury tynkowane i malowane na kolor zbliżony do białego. W centralnej części każdej z kaplic znajduje się nisza, w której umieszczono obraz w technice olei na blasze w tematyce nawiązującej do zagadnienia siedmiu boleści Matki Bożej.

14 kaplic stanowiących stacje Drogi Krzyżowej (oznaczone na mapie cyframi I do XIV). Wzniesione w 1 poł. XIX w. w formie aedyculi wykonanych z piaskowca w stylistyce historyzującej z nawiązaniami do baroku oraz klasycyzmu. Aedycule kaplic ujęte są zdobionymi pilastrami zwieńczonymi architrawami. W wnętrzu w części centralnej umieszczono obrazy w technice olei na blasze nawiązujące do tematyki Drogi Krzyżowej. Poniżej obrazów współczesne napisy w jęz. polskim.

Przy drodze (zaznaczono na mapie) również kolumnę zwieńczoną rzeźbą Marii z dziećmi. Jest to wertykalna kompozycja wzniesiona w 1 poł. XVIII w. z piaskowca. Kolumna jest osadzona na podstawie ozdobionej reliefem.

Mniej więcej w połowie przebiegu drogi znajduje się kaplica źródła Marii (oznaczona na mapie). Jest to mурowany z obrobionych bloków piaskowca niewielki budynek wzniesiony w 2 poł. XIX w. Ścianę frontową wieńczy tymparon z wręką ozdobioną obecnie obrazem o tematyce religijnej. Kryty jest dachem dwuspadowym o poszyciu wykonanym z blachy płaskiej układanej na tzw. rąbek stojący. We wnętrzu znajduje się źródło wody.

Punktem docelowym Drogi Kalwaryjskiej jest kaplica górska Matki Boskiej Płaczącej. Została ona zbudowana w 1 poł. XVII w. Jest to niewielki, mурowany z cegły i tynkowany budynek na planie zbliżonym do kwadratu. Zwieńczony jest osmioboczną kopułą krytą dachówką ceramiczną ponad którą wznosi się sygnaturka. Wnętrze kopuły bogato zdobione malarsko. Kaplica indywidualnie wpisana do rejestru zabytków dec. z dnia 8.10.1966 r. pod nr A/1859/1825.

Zagrożenia i postulaty konserwatorskie:

Kluczową kwestią jest konieczność zachowania integralności całego zespołu budowlanego i ochrony wszystkich jego składowych, wliczając w to wszystkie obiekty architektoniczne, a także nawierzchnię, zieleni oraz kompozycję przestrzenną. Jedynym dopuszczalnym nowym typem zabudowy, który może pojawić się w granicach zespołu są obiekty związane z kultem religijnym, dopasowane pod względem stylistyki, skali oraz materiałów. Istniejące kaplice narażone są przede wszystkim na niszczący wpływ czynników atmosferycznych, utratę stabilności oraz wandalizm, w związku z czym należy podjąć niezbędne działania, które wyeliminują ww. zagrożenia. Stabilność kaplic powinna być bieżąco monitorowana, a zabezpieczenie przed wandalizmem może odbywać się poprzez montaż monitoringu.

Bibliografia:

- *Słownik geografii turystycznej Sudetów, Góry Bardzkie*, Marek Staffa red., Wrocław, 1993.
 - *Rochowicz M., Studium historyczno-urbanistyczne Barda Śl.*, Wrocław, 1984.
 - *Karty ewidencyjne zabytków ruchomych*, Archiwum Del. w Wałbrzychu WUOZ we Wrocławiu, Anna Nowakowska-Ciuchera, 2012.
- Kartografia:**
- *Messerschblatt, 1: 25 000, 5466 Frankenstein*, 1937.

11. Adnotacje o inspekcjach, informacje o zmianach (daty, imiona i nazwiska wypełniających)

12. Opracowanie karty ewidencyjnej (autor, data i podpis)

Jędrzej Musiał,
wrzesień 2022 r.