

KARTA EWIDENCYJNA ZABYTKU NIEMUCHOMEGO NIEWPISANEGO DO REJESTRU ZABYTKÓW

1. Nazwa

HISTORYCZNY UKŁAD RURALISTYCZNY

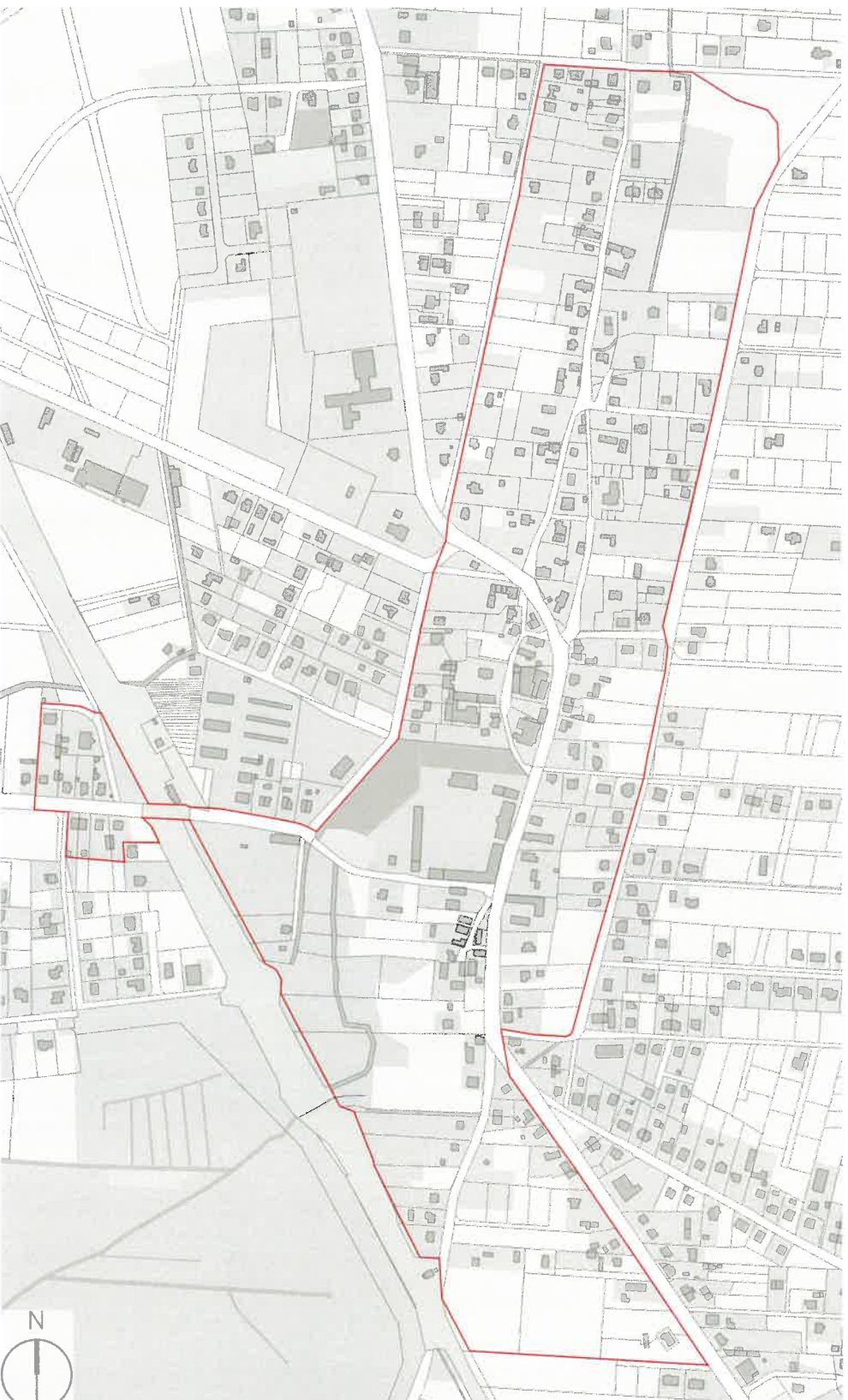
2. Czas powstania

1288 r.; XIX w.

3. Miejscowość

P E G Ó W

9. Materiały graficzne



granica historycznego układu ruralistycznego

4. Adres (ulica, nr posesji)

OBSZAR WSI

5. Przynależność administracyjna

Województwo dolnośląskie

Powiat trzebnicki

Gmina Oborniki Śląskie

6. Współrzędne geograficzne

51°14'45"N 16°56'02"E

7. Użytkowanie obecne

MIESZKALNE, ROLNICZE

8. Stan zachowania

2

rysunek w skali 1:5 000 w załączniku nr 1

10. Istniejące zagrożenia, najpilniejsze postulaty konserwatorskie

Nazwa wsi:

1288 r. Henningsdorf, 1353 r. Henningsdorff, 1366 r. Henningsdorf, 1402 r. Hengesdorf, od XVIII w. Henningsdorf
Historia wsi:

Wieś wzmiankowana jako dobra rycerskie w 1288 r., w 1298 r. czynsz z niej otrzymywała kolegiata św. Krzyża we Wrocławiu. W roku 1353 r. wieś liczyła 40 domów. Do 1790 r. znani są właściciele hrabia von Koschützky, von Falkenhayn i von Wsikowsky. We wsi wzmiankowany jest dwór, folwark, szkoła i karczma. Znajdują się tu 44 domy, zamieszkałe przez 177 osób. W 1845 r. właścicielem majątku był Rudolph Materne, po jego śmierci posiadłość w 1856 i 1858 roku pozostawała w rękach rodziny. Istniało wówczas sołectwo, na obszarze wsi poza pałacem i folwarkiem wymieniano browar, gorzelnię i 7 zakładów rzemieślniczych oraz 61 domów. Wieś zamieszkiwało 388 osób, w większości wyznania ewangelickiego z parafią w Urazie. Przed 1861 r. majątek zakupił Duttonhofer. W II poł. XIX w. właściciele zmieniali się często, w 1866 r. był to Dierig, w 1872 r. i 1876 r. wymieniany jest Friedrich Jankwitz, a w 1886 r. rotmistrz Moritz Franke. W 1894 r. dobra nabył Gustav Friedmann z Wrocławia, a wynosiły one 385ha, w tym 297ha pól uprawnych, 35,5ha łąk, 3,5ha pastwisk, 36ha lasów, 13ha dróg i podwórz gospodarczych. W 1909 r. właścicielem był Cäsar Sachs. Przed 1921 r. posiadłość w kupił Emil Mendelssohn z Gutowa, wymieniany jako ostatni właściciel do czasów wojny. W 1937 r. jego posiadłość liczyła 400ha, w tym 293ha pól uprawnych, 4ha łąk, 40ha lasów, 50ha pastwisk, 13ha parku, ogrodu, dróg i podwórz gospodarczych.

Zespół pałacowo-folwarczny

Założenie zlokalizowane w południowej części wsi, na rozwidleniu dróg z Wrocławia do Obornik i Urazu. W części południowej znajdował się geometryczny dziedziniec, otoczony zwarcie zabudowaniami gospodarczymi. Pałac znajdował się w południowej części, oddzielony drobnymi nasadzeniami, na północny zachód od pałacu rozciąga się obszar zielony, pierwotnie ogrody warzywne i zieleni formowana, pochodząca z końca XIX w.

Stanowiska AZP:

Brak zlokalizowanych stanowisk na obszarze wsi.

Postulaty:

ochrona zespołu pałacowego wraz z parkiem; zachowanie i rewaloryzacja historycznego układu przestrzennego wsi o ulicowym charakterze, wskazanie sytuowania nowych obiektów szczytem lub kalenicą do osi drogi lub jako uzupełnienie zabudowy zagrodowej, wprowadzenie strefy ochrony ekspozycji w pobliżu zespołu pałacowego z zachowaniem dominanty wieży pałacowej, w przypadku inwestycji na obszarze folwarku wprowadzanie zabudowy z uwzględnieniem historycznej linii zabudowy lub po obrysie budynków nieistniejących, wymóg stosowania tradycyjnych form, materiałów, dyspozycji elementów zewnętrznych na elewacjach itp.

Istniejące zagrożenia:

degradacja charakteru wsi poprzez zabudowę nawisła, wprowadzanie współczesnej zabudowy nieuwzględniającej związków przestrzennych, tworzenie nowych linii zabudowy, gęsto rozmieszczonych na zatyłkach zagród historycznych, rozbiórka i przekształcanie obiektów historycznych, wykorzystywanie niezgodnych z tradycją form i materiałów przy remontach i przebudowach obiektów

Źródła:

Wytyczne konserwatorskie do planu ogólnego zagospodarowania przestrzennego Gminy Oborniki Śląskie, praca pod kierownictwem arch. Katarzyny Hawrylak-Brzezowskiej, Wrocław, 1994 r.

B. Czechowicz, A. Dobrzyński, Inwentaryzacja krajoznawcza województwa wrocławskiego, Zeszyt 18 Miasto i Gmina Oborniki Śląskie, Wrocław 1994

Karta biała zespołu pałacowo-folwarczno w Pegowie, autorstwa Emilii Dymarskiej Wrocław 1997 r.

Zimmermann F.A., Beiträge zur Beschreibung von Schlessien. Breg 1785, 12. Bd. S. 184

Knig J. G., Alphabetisch-statistisch-topographische Uebersicht der Dörfer, Flecken, Städte und andern Orte der Königl. Preuss. Provinz Schlessien, Breslau 1845

11. Adnotacje o inspekcjach, informacie o zmianach (daty, imiona i nazwiska wypełniających)

12. Opracowanie karty ewidencyjnej (autor, data i podpis)

so. *pardubicki 2022 r.*

Marta Koralefs