

KARTA EWIDENCYJNA ZABYTKU NIEMUCHOMEGO NIEWPISANEGO DO REJESTRU ZABYTKÓW

1. Nazwa

HISTORYCZNY UKŁAD RURALISTYCZNY

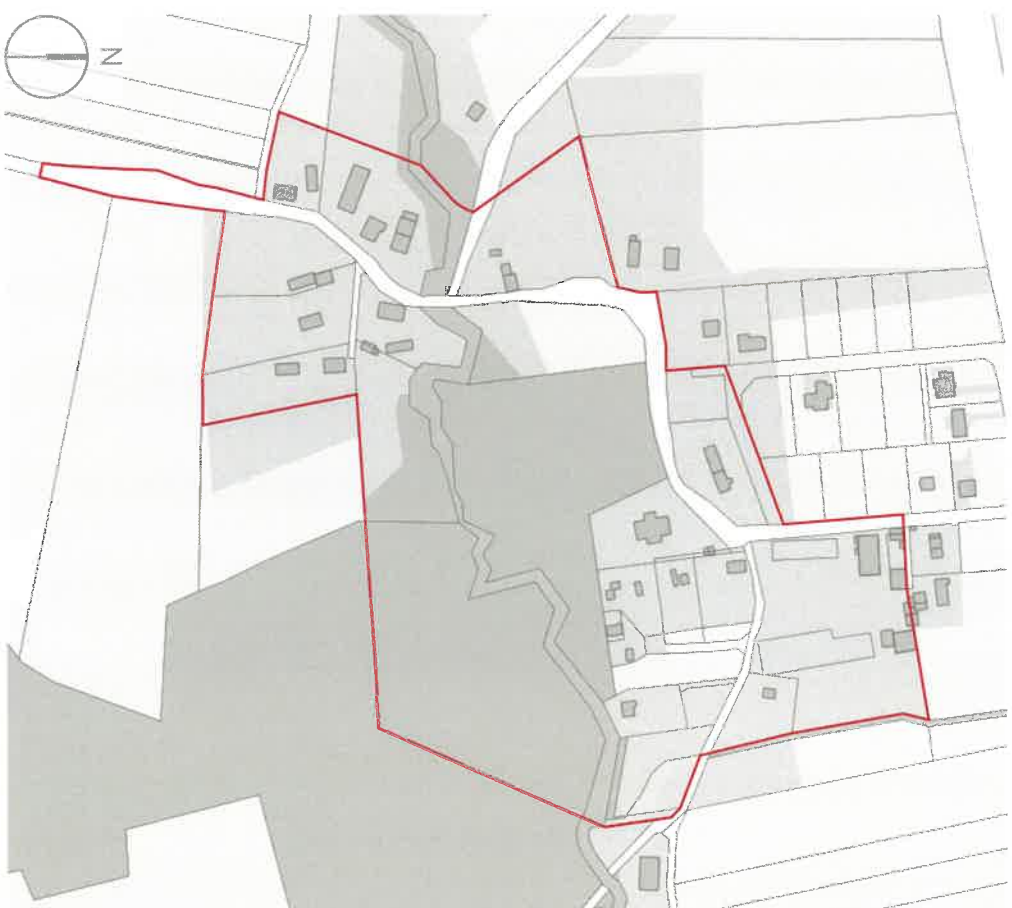
2. Czas powstania

1218 r.; XIX w.

3. Miejscowość

BORKOWICE

9. Materiały graficzne



4. Adres (ulica, nr posesji)

OBSZAR WSI

5. Przynależność administracyjna

Województwo dolnośląskie

Powiat trzebnicki

Gmina Oborniki Śląskie

6. Współrzędne geograficzne

51°17'43"N 16°59'33"E

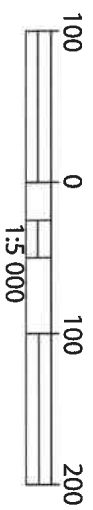
7. Użytkowanie obecne

MIESZKALNE, ROLNICZE

8. Stan zachowania

3

 granica historycznego układu ruralistycznego



10. Istniejące zagrożenia, najpilniejsze postulaty konserwatorskie

Nazwa wsi:

1218 r. Villa Borkonis, 1245 r. Borcovici, 1374 r. Burkuwicz, XVIII w. Burgwitz, Burgwitz

Nazwa patronimiczna od imienia Borek z postfixem -ici, od założyciela wsi.

Historia wsi:

Po raz pierwszy wzmianka pochodzi z początku XIII w., następnie na przełomie z wiekiem XIV w. wchodzi w skład uposażenia biskupstwa wrocławskiego jako posiadłość z willą. Nieznane są dalsze losy, prawdopodobnie stała się sołectwem w XIV w. W 1560 r. za właściciela wymienia się Balthasara von Latowskiego, który miał siedzibę pańską. W 1743 r. dobra należały do von Kittela, a dalej w 1753 r. Tobiasa Langem w 1764 r. do Pani Städtler. W 1765 r. majątek przejął kapitan von Ostheim, za jego czasów we wsi wymienia się dwór, folwark i młyn wodny, 13 zagród. Liczba mieszkańców wyniosła 108. W I poł. XIX w. dobra przejął baron von Obernitz, wzmiankowany w 1830 i 1845 r., wśród zmian odnotowano jedynie większą liczbę mieszkańców. W II poł. XIX w. przebudowano pałac, jednak lokalizacja nie uległa zmianie, porównując do map z początku XIX w. W 1891 r. majątek zostaje sprzedany Ferdynandowi von Prittwitz und Gaffron, właścicielowi posiadłości w pobliskich Kowalach. Baron wraz z synem Joachimem wzmiankowani są jako właściciele dóbr w księgach adresowych z 1930 r.

Zespół pałacowo-parkowy

Założenie usytuowane w części centralnej, na niewielkim płaskowyżu, oddzielone od zabudowy wsi skarpią wkomponowane zostało na obszarze Wzgórz Trzebnickich. Obecny pałac datuje się na lata 60. XIX w. w miejscu dawnej siedziby właścicieli, w eklektycznym stylu. Po stronie północno-wschodniej usytuowana była zabudowa folwarczna. Park, ograniczony naturalnymi granicami (ciek, wzgórze) oraz brukowaną drogą o powierzchni ok 2ha rozciągał się w kierunku południa i południowego zachodu. W pobliżu, już od co najmniej XVIII w. znajdował się młyn.

Stanowiska AZP:

Brak zlokalizowanych stanowisk na obszarze wsi

Postulaty:

Zachowanie i rewitalizacja historycznego układu przestrzennego wsi, wskazanie sytuowania nowych obiektów szczytem lub kalenicą do osi drogi lub jako uzupełnienie zabudowy zagrodowej, ochrona zadrzewienia parkowego, dążenie do scalenia działek, na których zlokalizowany jest pałac, park i folwark, wprowadzanie zabudowy z uwzględnieniem historycznej linii zabudowy lub po obrysie budynków nieistniejących szczególnie na obszarze dawnego folwarku, wymóg stosowania tradycyjnych form, materiałów, dyspozycji elementów zewnętrznych na elewacjach itp.,

Istniejące zagrożenia:

wprowadzanie współczesnej zabudowy nieuwzględniającej związków przestrzennych, rozbiorcza i przekształcanie obiektów historycznych, lokalizacja obiektów w obszarach historycznie wolnych od zabudowy, podział i przekształcanie obszaru folwarku, wykorzystywanie niezgodnych z tradycją form i materiałów przy remontach i przebudowach obiektów, wycinka zadrzewienia, degradacja obszaru parkowego

Źródła:

Wytyczne konserwatorskie do planu ogólnego zagospodarowania przestrzennego Gminy Oborniki Śląskie, praca pod kierownictwem arch. Katarzyny Hawrylak-Brzezowskiej, Wrocław, 1994 r.
B. Czechowicz, A. Dobrzyniecki, Inwentaryzacja krajoznawcza województwa wrocławskiego, Zeszyt 18 Miasto i Gmina Oborniki Śląskie, Wrocław 1994
Zimmermann F.A., Beiträge zur Beschreibung von Schlesien. Brieg 1785, 4. Bd. S. 349
Knie J. G., Alphabetisch-statistisch-topographische Uebersicht der Dörfer, Flecken, Städte und andern Orte der Königl. Preuss. Provinz Schlesien, Breslau 1845
Codex Diplomaticus Silesiae T.14 Liber Fundationis Episcopatus Vratislaviensis Breslau 1889

Małgorzata Kowalicka