

# KARTA EWIDENCYJNA ZABYTKU NIEMUCHOMEGO NIEWPISANEGO DO REJESTRU ZABYTKÓW

1. Nazwa

HISTORYCZNY UKŁAD RURALISTYCZNY

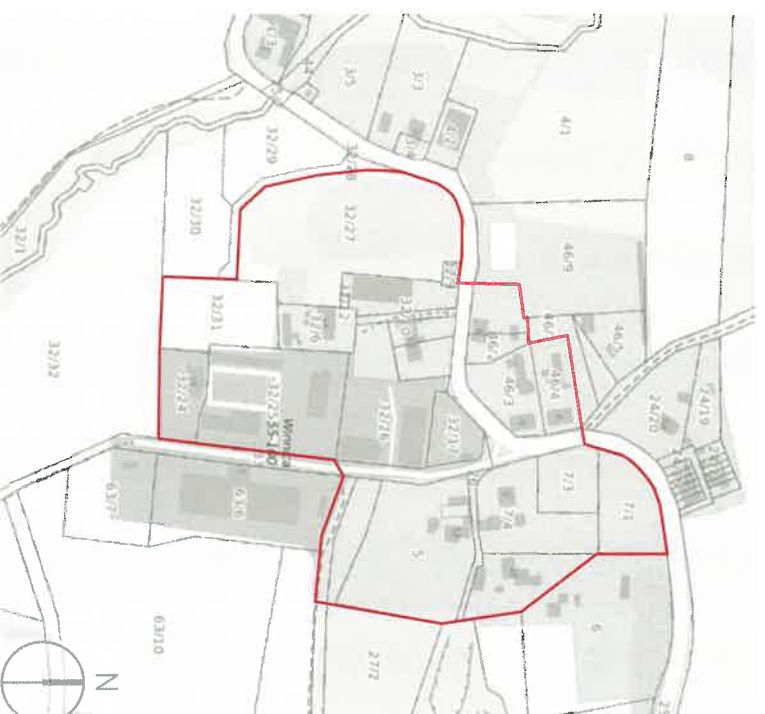
2. Czas powstania

1203 r./XIX w.

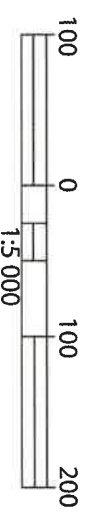
3. Miejscowość

RZEPOTOWICE

9. Materiały graficzne



 granica historycznego układu ruralistycznego



4. Adres (ulica, nr posesji)

OBSZAR WSI

5. Przynależność administracyjna

Województwo dolnośląskie

Powiat trzebnicki

Gmina Trzebnica

6. Współrzędne geograficzne

51°19'16"N 17°00'16"E

7. Użytkowanie obecne

MIESZKALNE, ROLNICZE

8. Stan zachowania

3

10. Istniejące zagrożenia, najpilniejsze postulaty konserwatorskie

Nazwa wsi:

1203 r. Repotovich, 1208 r. i 1218 r. Repotovici, 1410 r. Wenig Martinaw, 1417 r. parvum Martinaw, 1422 r. Klein Mertenaw, Stepehof, 1474 r. Rzepocyctaw, l. 1753 – 1830 Klein Martinaw, Martinadorf, l. 1845-1945 Klein Märtinaw

Historia wsi:

Z początku była to wieś biskupia, którą w 1203 r. książę Henryk I nadał trzebnickiemu konwentowi. Po roku 1266 została przeniesiona na prawo niemieckie wraz z utworzeniem sołectwa. W średniowieczu na terenie Rzepotowic znajdowały się dobra należące do właścicieli sąsiednich Przewławic. Zabudowania z folwarkiem użytkowane były przez konwent w 1716 r. Dobra w Rzepotowicach wraz z folwarkiem lub bez należały kolejno do: Simona 1372 i 1417 r., Mathiasa 1422 r., Hannosa Lemmirzela 1474 r., rodu von Festinberg 1372 r., Vitzinga Scobald 1504 r. W kolejnych latach folwark należał do klasztoru, następnie rodzin: Conradi 1765 r., von Kirschbaum przed 1785 r., von Bretschneider 1785 r., Rothkirch w 1814-1876, von Damnitz w 1912-1926. W roku 1927 wieś została zakupiona przez Zarząd Powiatu. W XVIII i XIX w. Rzepotowice były niewielką wsią zagrodniczą. Najwięcej ludności zamieszkiwało jej tereny w 1885 r. (116 osób). W dokumentach zawierających dane statystyczne odnośnie wsi istnieje zapis z 1785 r. wskazujący na istnienie wiatraka i młyna, natomiast w roku 1837 przemysł wiejski jest wspomniany również przez prasę olejową, w 1876 r. utworzono cegielnię. Siedlisko na terenie wsi również miało nieregularny zarys, w XVIII w., a jego niewielkie rozmiary były powiększane do roku 1826, by w latach 1887-1932 zredukować je na korzyść pól uprawnych, a następnie działek siedliskowych. Istniejący w XVIII w. układ dróg komunikacyjnych został rozbudowany o nowe drogi lokalne i pomocnicze do 1826 r. Nowy układ charakteryzował się trójkątnym placem na północ od folwarku. Również przed rokiem 1826 na wschód od folwarku założone zostały kolonie domów dla folwarcznych robotników, natomiast po jego zachodniej stronie rozwijała się wieś wraz ze stawem hodowlanym, a sam folwark był powiększony i przebudowany. Pierwotnie założony był na planie wydłużonego prostokąta i taki kształt został zachowany do dziś. Na jego terenie zachowały się również trzy ceglane budynki gospodarcze z XIX w. Wspomniany staw w XIX w. był osuszony, a następnie ponownie odczyszczony i napełniony wodą.

Stanowiska AZP:

Brak zlokalizowanych stanowisk AZP w obrębie wsi.

Postulaty:

Ochrona i rewaloryzacja układu przestrzennego wsi, ochrona zespołu folwarcznego, wprowadzenie nowej zabudowy w nawiązaniu do historycznej zabudowy wiejskiej, stosowanie tradycyjnych form, materiałów, dyspozycji elementów zewnętrznych na elewacjach itp., ochrona układu wodnego wraz z zaдрzewieniem

Istniejące zagrożenia:

degradacja układu poprzez wprowadzenie nieprzystającej, współczesnej zabudowy, rozbiórka i przekształcanie obiektów historycznych, wykorzystywanie niezgodnych z tradycją form i materiałów przy remontach i przebudowach obiektów, lokalizacja zabudowy w drugiej linii względem drogi, wysuszenie stawów i układu wodnego

Źródła:

Regionalny Ośrodek Studiów i Ochrony Środowiska Kulturowego we Wrocławiu, Wytyczne konserwatorskie do planu zagospodarowania przestrzennego gminy Trzebnica, Wrocław 1992 r.