

KARTA EWIDENCYJNA ZABYTKU NIERUCHOMEGO NIEWPISANEGO DO REJESTRU ZABYTKÓW

3. Miejscowość

BUDCZYCE

1. Nazwa

HISTORYCZNY UKŁAD RURALISTYCZNY

2. Czas powstania

1245 r.; XIX w.

9. Materiały graficzne

4. Adres (ulica, nr posesji)

OBSZAR WSI

5. Przynależność administracyjna

Województwo dolnośląskie

Powiat trzebnicki

Gmina Zawonia

6. Współrzędne geograficzne

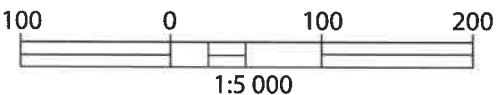
51°20'07"N 17°10'47"E

7. Użytkowanie obecne

MIESZKALNE, ROLNICZE

8. Stan zachowania

2



 granica historycznego układu ruralistycznego

10. Istniejące zagrożenia, najpilniejsze postulaty konserwatorskie

Nazwa wsi:

1245 r. Budchici, 1666 r. Haidauff, 1785 r.-1945 r. Haltauf

Nazwa polska od pochodzenia imienia Budek, zdrobnienie imienia Budzimir lub Budzistaw.

Historia wsi:

Wieś należąca pierwotnie do zakonu cysterek w Trzebnicy jeszcze w średniowieczu staje się własnością prywatną. Wzmiankowana do 1640 r. jako posiadłość Haugwitzów, w latach 1640-1650 von Diebitscha, a w 1650-1670 powróciła do Haugwitzów. Później na 3 lata przeszła do von Salischów, na lata 1673-1711 władzę sprawował ród von Falkenhain, w latach 1711-1740 von Balch. W 1743 r. dobra przejmuje von Buchwitz, z czasem przechodzi z rąk do rąk co kilka lat, ostatecznie tracąc wagę większej posiadłości. Początki siedziby pańskiej wskazują na wiek XVIII wraz z folwarkiem wymienia się go w 1875 r. W spisie z 1937 r. wieś została w większości rozparcelowana, pozostawiając 72 ha gruntów majątku Karla Conrada.

Stanowiska AZP:

brak zlokalizowanych stanowisk w granicach układu wsi.

Postulaty:

Zachowanie i rewaloryzacja układu przestrzennego, utrzymanie zabudowy wiejskiej pomimo rozproszonego charakteru; zachowanie i rewaloryzacja historycznego układu przestrzennego; zachowanie założeń zagrodowych wzdłuż drogi, pozostawienie wolnych od zabudowy stref zatyl; zachowanie skali zabudowy oraz utrzymanie jej historycznego rozplanowania, tradycyjnych brył, formy, użytych materiałów; zachowanie historycznego drzewostanu

Istniejące zagrożenia:

Rozbiórka i przekształcanie obiektów historycznych, wykorzystywanie niezgodnych z tradycją form i materiałów przy remontach obiektów, wprowadzanie nowej zabudowy w miejscach historycznie nieuzasadnionych, zaburzających czytelność układu przestrzennego; całkowite zatarcie granic założenia folwarcznego, zatarcie charakteru parkowego

Źródła:

Dąbrowski D., *Pałace Dolnego Śląsk. Powiat Trzebnicki. Gmina Trzebnica i Zawonia*, Wydawnictwo CM, Warszawa, 2020, s. 107

Koziół. I, Załęski, J., *Inwentaryzacja krajoznawcza Województwa Wrocławskiego, Zeszyt 17 GMINA ZAWONIA*, Oficyna Wydawnicza „Sudety”, Wrocław, 1994, s. 17

Studium uwarunkowań i kierunków zagospodarowania przestrzennego Gminy Zawonia 2021 r. Blüchertal, 1:25 000 Topographische Karte, 1938

11. Adnotacje o inspekcjach, informacje o zmianach (daty, imiona i nazwiska wypełniających)

12. Opracowanie karty ewidencyjnej (autor, data i podpis)

Małgorzata Kowalik 28.10.2022 r.

KARTA EWIDENCYJNA ZABYTKU NIERUCHOMEGO NIEWPISANEGO DO REJESTRU ZABYTKÓW

3. Miejscowość

CIELEŃNIKI

1. Nazwa

HISTORYCZNY UKŁAD RURALISTYCZNY

2. Czas powstania

1300 r.; XIX w.

9. Materiały graficzne

4. Adres (ulica, nr posesji)

OBSZAR WSI

5. Przynależność administracyjna

Województwo dolnośląskie

Powiat trzebnicki

Gmina Zawonia

6. Współrzędne geograficzne

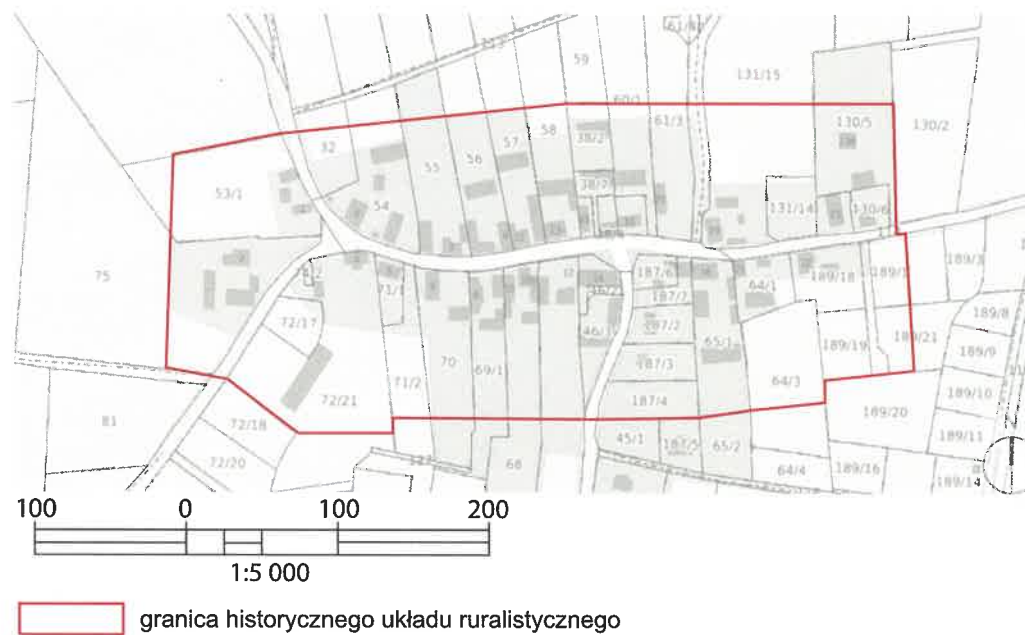
51°17'51"N 17°12'32"E

7. Użytkowanie obecne

MIESZKALNE, ROLNICZE

8. Stan zachowania

3



10. Istniejące zagrożenia, najpilniejsze postulaty konserwatorskie

Nazwa wsi:

1300 r. Czenethinki, 1743 r. Tschelentney, 1789-1936 r. Tschelentnig, 1937 r. Bergfelde

Historia wsi:

Ziemie historycznie aż do sekularyzacji wymieniane jako dobra klasztorne cysterek z Trzebnicy w księdze uposażenia klasztornego, przejęte po 1810 r. przez skarb państwa stanowiły domeny państwowe. W latach 1830-1837 podlegała pod marszałk von Blüchera, następnie dochody należały do rodziny von Assenburg. Po 1845 r. ziemie nie należały już do szlachty. Pod koniec XVIII w. we wsi odnotowano 19 wolnych ludzi, 4 chałupników i 3 rzemieślników. Liczba ludności w 1785 r. wynosiła 90, w 1837 r. 134, z czego większa liczba ludzi wolnych stała się poddanymi, największa liczba przypadła na rok 1867 r., było to 157 mieszkańców, do czasów II wojny liczba spadła do ok 100. Zabudowę wsi stanowiły w większości, budynki murowane, tynkowane i obiekty gospodarcze częściowo z muru pruskiego powstałe w końcu XIX i początku XX w.

Stanowiska AZP:

Brak stanowisk zlokalizowanych w granicach układu wsi

Postulaty:

zachowanie i rewaloryzacja historycznego układu przestrzennego; zachowanie skali zabudowy oraz utrzymanie jej historycznego rozplanowania, tradycyjnych brył, formy, użytych materiałów stosowanie tradycyjnych form, materiałów, dyspozycji elementów zewnętrznych na elewacjach itp., zachowanie drzewostanu historycznego

Istniejące zagrożenia:

Rozbórka i przekształcanie obiektów historycznych, wykorzystywanie niezgodnych z tradycją form i materiałów przy remontach obiektów, wprowadzanie nowej zabudowy w miejscach historycznie nieuzasadnionych, zaburzających czytelność układu przestrzennego;

Źródła:

Kozioł, I., Załęski, J., *Inwentaryzacja krajoznawcza Województwa Wrocławskiego, Zeszyt 17 GMINA ZAWONIA*, Oficyna Wydawnicza „Sudety”, Wrocław, 1994, s. 31

Blüchertal, 1:25 000 Topographische Karte, 1938

11. Adnotacje o inspekcjach, informacje o zmianach (daty, imiona i nazwiska wypełniających)

12. Opracowanie karty ewidencyjnej (autor, data i podpis)

Marta Kowalczyk 28.10.2022 r.

KARTA EWIDENCYJNA ZABYTKU NIERUCHOMEGO NIEWPISANEGO DO REJESTRU ZABYTKÓW

1. Nazwa

HISTORYCZNY UKŁAD RURALISTYCZNY

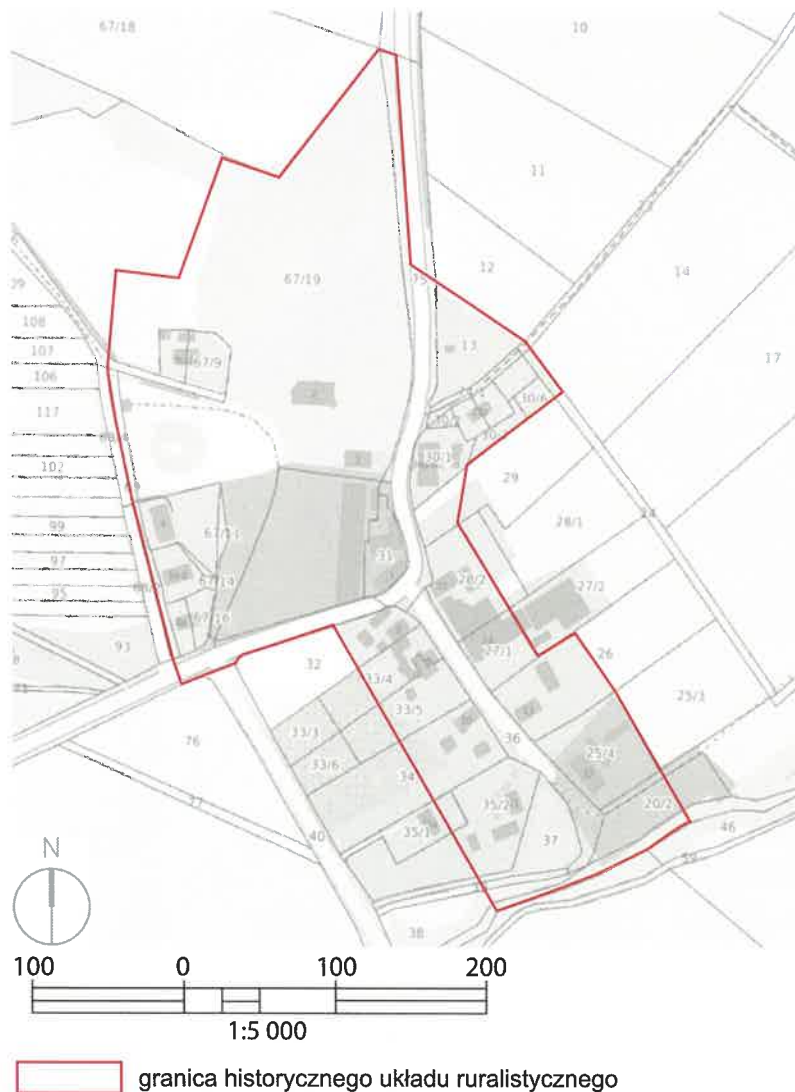
2. Czas powstania

1218 r.; XX w.

3. Miejscowość

CZACHOWO

9. Materiały graficzne



4. Adres (ulica, nr posesji)

OBSZAR WSI

5. Przynależność administracyjna

Województwo dolnośląskie

Powiat trzebnicki

Gmina Zawonia

6. Współrzędne geograficzne

51°17'43"N 17°07'47"E

7. Użytkowanie obecne

MIESZKALNE, ROLNICZE

8. Stan zachowania

3

10. Istniejące zagrożenia, najpilniejsze postulaty konserwatorskie

Nazwa wsi:

1218 r. Czachovo, 1300 r. Czathow, 1334 r. Czachow, 1579 r. Tschechow, 1651/1652 r. Tschechova, 1785 r. Zschachowe, do 1937 r. Tschachawe, 1937 r. Bolkohof

Nazwa prawdopodobnie pochodziła od imienia Czastaw.

Historia wsi:

Ziemie historycznie wraz z zespołem dworskim aż do sekularyzacji Śląska w 1810 r. wymieniane jako dobra klasztorne cysterek z Trzebnicy, ujęte w księdze uposażeń biskupstwa wrocławskiego z przełomu XIII i XIV w. W połowie wieku XIX wymieniane jako dobra królewskie, później von Helmricha, po 1870 r. von Fischera. Od 1900 r. własność przechodzi z rąk do rąk, z początku do von Dazura, w 1905 r. do von Richthofena, w 1926 r. należy do von Gilgenhaimba auf Paulwitz a w latach 1930 – 1945 do Kitzlinga, który niedługo potem dokupił ziemię w Głuchowie Dolnym. Na początku wieku dobra liczyły 231 ha, w tym 209 ha pól uprawnych, 8 ha lasów i 6 ha infrastruktury, w krótkim okresie obszar zwiększył się, jednak w 1937 r. wynosił tyle samo, co w 1905 r.

Zespół pałacowy:

Zlokalizowany w północno-zachodniej części wsi, prawdopodobnie zlecniodawcą był Alfred von Dazur w 1884 r. Posiłkując się okresem w niemieckiej architekturze założyć można, że pałac powstał pod sam koniec XIX w. i przeszedł rozbudowę w początku XX w., zachowując stylistykę manieryzmu niderlandzkiego. Wtedy też powstał rozległy zespół folwarczny na południe od pałacu. Na północy, jeszcze w latach 70. poprzedniego wieku założono park krajobrazowy o powierzchni ponad 3 ha.

Stanowiska AZP:

Brak stanowisk zlokalizowanych w granicach układu wsi

Postulaty:

Zachowanie i rewaloryzacja układu przestrzennego przez utrzymanie zabudowy typu ulicówka; ścisła ochrona konserwatorska na obszarze zespołu pałacowego, zachowanie i rewaloryzacja historycznego układu przestrzennego; zachowanie założeń zagrodowych wzdłuż drogi, pozostawienie wolnych od zabudowy stref zatył; zachowanie skali zabudowy oraz utrzymanie jej historycznego rozplanowania, tradycyjnych brył, formy, użytych materiałów stosowanie tradycyjnych form, materiałów, dyspozycji elementów zewnętrznych na elewacjach itp

Istniejące zagrożenia:

Likwidacja obiektów w obrębie założeń zagrodowych i wolnostojących, parcelacja obiektów folwarcznych; rozbiórka i przekształcanie obiektów historycznych, wykorzystywanie niezgodnych z tradycją form i materiałów przy remontach obiektów, wprowadzanie nowej zabudowy w miejscach historycznie nieuzasadnionych, zaburzających czytelność układu przestrzennego

Źródła:

Dąbrowski D., *Pałace Dolnego Śląsk. Powiat Trzebnicki. Gmina Trzebnica i Zawonia*, Wydawnictwo CM, Warszawa, 2020, s. 35

Kozioł. I., Załęski, J., *Inwentaryzacja krajoznawcza Województwa Wrocławskiego, Zeszyt 17 GMINA ZAWONIA*, Oficyna Wydawnicza „Sudety”, Wrocław, 1994, s. 36

Blüchertal, 1:25 000 Topographische Karte, 1938

11. Adnotacje o inspekcjach, informacje o zmianach (daty, imiona i nazwiska wypełniających)

12. Opracowanie karty ewidencyjnej (autor, data i podpis)

Małta Kowaluk 28.10.2022 r.

KARTA EWIDENCYJNA ZABYTKU NIERUCHOMEGO NIEWPISANEGO DO REJESTRU ZABYTKÓW

3. Miejscowość

CZESZÓW

1. Nazwa

HISTORYCZNY UKŁAD RURALISTYCZNY

2. Czas powstania

1223 r.; XX w.

9. Materiały graficzne



 granica historycznego układu ruralistycznego

rysunek w skali 1:5 000 w załączniku nr 1

4. Adres (ulica, nr posesji)

OBSZAR WSI

5. Przynależność administracyjna

Województwo dolnośląskie

Powiat trzebnicki

Gmina Zawonia

6. Współrzędne geograficzne

51°22'59"N 17°14'45"E

7. Użytkowanie obecne

MIESZKALNE, ROLNICZE

8. Stan zachowania

3

10. Istniejące zagrożenia, najpilniejsze postulaty konserwatorskie

Nazwa wsi:

1223 r. Zessouo, 1224 r. Sessovo, 1267 r. Zesovo, co najmniej w 1390 r. Gessovo, 1562 r. Ober Hammer, w 1743 r. Deutsch Hammer i sąsiadująca Pohlhammer, w 1785 r. Deutschhammer i Polnischhammer, pierwszej nazwy używano do końca wojny, z początkiem 1945 r. wieś nazywano Kuźnicą Polską, dopiero z czasem przywrócono nazwę błogosławionego Czesława.

Historia wsi:

Nazwa prawdopodobnie pochodziła od imienia Czeszko czyli Czesława. W okresie nowożytnym zmieniona, gdy na obszarze zaczęto wytapiać żelazo w okolicznych kuźniach z rudy darniowej zbieranej w dolinie Sąsiecznicy.

Wieś aż do sekularyzacji wymieniana jako dobra klasztorne cysterek z Trzebnicy. Pod koniec XIV wieku kuźnia w Gessovie, należąca do braci Andreasa i Paula synów Paczolda, dostarczała żelaza do klasztoru. Z zapisów wynika, że rok później kupił ją szwagier. W 1743 r. rozróżniano miejscowość ze względu na mieszkańców (niemiecki i polski młot) nomenklatura związana z działalnością kuźni. Z czasem ludność poddano zniemczeniu, pozostając jedynie przy nazwie Deutsch Hammer aż do 1945 r.. Po wojnie przez krótki okres powrócono do XVIII-wiecznej nazwy Kuźnica Polska. Po sekularyzacji wieś rozrastała się, działało 5 młynów oraz tartak, w I połowie wieku XIX dochody ze wsi należały do marszałka von Blüchera. W 1842 r. w związku z produkcją wełny drzewnej uruchomiono fabrykę przerobu drewna, później fabrykę rowerów. Wieś w II połowie XIX wieku rozrastała się z uwagi na uzdrowiskowy charakter otoczenia, a rozwój turystyki doprowadził do modernizacji miejscowości (wybrukowanie ulic, budowa kanalizacji, połączenie komunikacyjne z Wrocławiem). W 1902 r. w centrum wsi, na zrębie dawnego dworu obronnego, przy głównym rozwidleniu wybudowano kościół ewangelicki w stylu neogotyckim a wraz z nim założono cmentarz, całość otoczona murem. W północnej części wsi, na dawnym obszarze cmentarza ewangelickiego znajduje się obecnie cmentarz komunalny.

Stanowiska AZP:

Brak stanowisk zlokalizowanych w granicach układu wsi

Postulaty:

Ochrona zespołu kościelnego wraz z cmentarzem; zachowanie dominanty architektonicznej w postaci pałacu; zachowanie i rewaloryzacja historycznego układu przestrzennego; zachowanie skali zabudowy oraz utrzymanie jej historycznego rozplanowania, tradycyjnych brył, formy, użytych materiałów stosowanie tradycyjnych form, materiałów, dyspozycji elementów zewnętrznych na elewacjach itp., zachowanie drzewostanu historycznego

Istniejące zagrożenia:

Rozbórka i przekształcanie obiektów historycznych; wykorzystywanie niezgodnych z tradycją form i materiałów przy remontach obiektów; wprowadzanie nowej zabudowy w miejscach historycznie nieuzasadnionych, zaburzających czytelność układu przestrzennego;

Źródła:

Kozioł. I, Załęski, J., *Inwentaryzacja krajoznawcza Województwa Wrocławskiego, Zeszyt 17 GMINA ZAWONIA*, Oficyna Wydawnicza „Sudety”, Wrocław, 1994, s. 40

Blüchertal, 1:25 000 Topographische Karte, 1938

11. Adnotacje o inspekcjach, informacje o zmianach (daty, imiona i nazwiska wypełniających)

12. Opracowanie karty ewidencyjnej (autor, data i podpis)


Marta Kowalski 28.10.2022 r.

ZAŁĄCZNIK DO KARTY EWIDENCYJNEJ

Nr 1

1. Miejscowość	CZESZÓW	5. Nazwa zabudku (jak w karcie), adres	6. Zawartość załącznika
2. Gmina	ZAWONIA	HISTORYCZNY UKŁAD RURALISTYCZNY	9. materiały graficzne
3. Powiat	TRZEBNICKI		
4. Województwo	DOLNOŚLĄSKIE		



 granica historycznego układu ruralistycznego

Opracowanie załącznika:
(data i podpis)

28.10.2011 r.
Kłosański

KARTA EWIDENCYJNA ZABYTKU NIERUCHOMEGO NIEWPISANEGO DO REJESTRU ZABYTKÓW

3. Miejscowość

GŁUCHÓW DOLNY

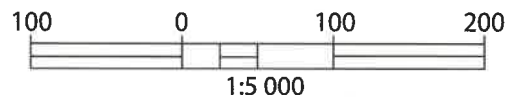
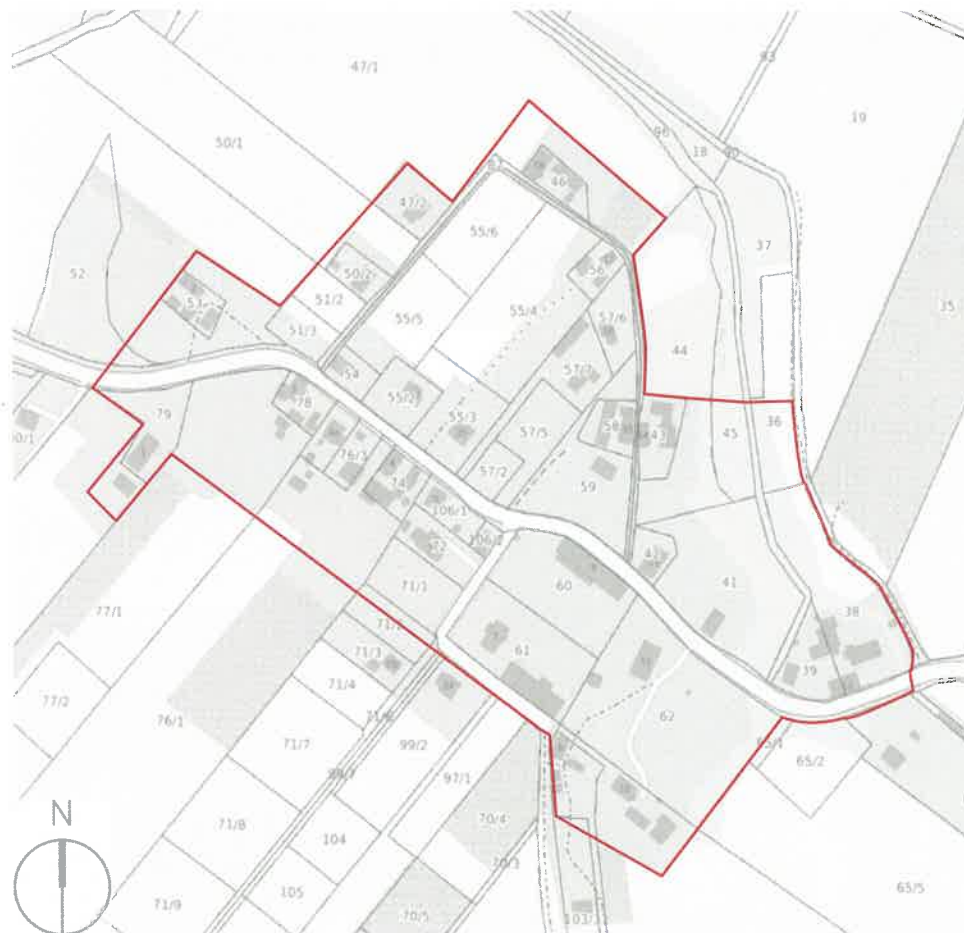
1. Nazwa

HISTORYCZNY UKŁAD RURALISTYCZNY

2. Czas powstania

1218 r.; XX w.

9. Materiały graficzne



 granica historycznego układu ruralistycznego

4. Adres (ulica, nr posesji)

OBSZAR WSI

5. Przynależność administracyjna

Województwo dolnośląskie

Powiat trzebnicki

Gmina Zawonia

6. Współrzędne geograficzne

51°17'03"N 17°07'14"E

7. Użytkowanie obecne

MIESZKALNE, ROLNICZE

8. Stan zachowania

2

10. Istniejące zagrożenia, najpilniejsze postulaty konserwatorskie

Nazwa wsi:

1218 r. Gluchowo, 1283 r. Gluchow, 1641 r. Nieder (Klein) Glauche

Historia wsi:

Wieś lokowana na prawie niemieckim nadana jako lenno Wenzeslausowi, z czasem przeniesiona na prawo polskie. Dopiero w XVII wieku wyróżnia się podział między Głuchów Górny i Dolny/ Mały. Właścicielami ziemskimi, występującymi w księgach są 1641 r. von Grünawer, 1715-1765 von Kessel, od 1785 r. von Tritzschler. W XIX wieku ziemie zmieniają właścicieli co najmniej czterokrotnie (1814 r. von Voy, 1876 r. Viertel, 1888-1894 r. Berndt, 1898-1921 r. von Richthofen), przed wojną ostatnim znanym właścicielem była rodzina von Gilgenheimb. W dokumentach z 1845 r. przytaczana jest lokalizacja dworu i folwarku, w 1886 r. majątek doszedł do 129 ha, w tym 119 ha pól uprawnych, 4 ha łąk, 2ha lasów i 4 ha infrastruktury. Majątek w początku wieku XX wzrósł do 129 ha, jednak na lata 30. Przypisuje się znaczną utratę ziem z uwagi na parcelację, niecała połowa stała się własnością rolnika Paula Kulawika. W roku 1937 r. dobra podzielono, wpisując część w zasób miejscowości Czachowo, w Głuchowie natomiast utworzono żeńską szkołę socjalno-pedagogiczną.

Zespół pałacowo-folwarczny

Wiadomo, że już w połowie XVIII w. w części południowej wsi istniał zespół dworski. Nowy dwór wybudowano jeszcze przed 1826 r., kiedy to wyburzono stary a zespół powiększono w stronę wschodnią. Przebudowa miała miejsce w 1900 r. oraz przed przeznaczeniem budynku na potrzeby szkoły. Zabudowa gospodarcza w większości z końca XIX w. i początku XX. Wokół dworu, jednak z przewagą w kierunku południowym w 1850 r. założono park dworski.

Stanowiska AZP:

Brak stanowisk zlokalizowanych w granicach układu wsi

Postulaty:

ochrona zespołu pałacowego z zabudowaniami i parkiem jako dominanty; zachowanie i rewaloryzacja historycznego układu przestrzennego; zachowanie skali zabudowy oraz utrzymanie jej historycznego rozplanowania, tradycyjnych brył, formy, użytych materiałów stosowanie tradycyjnych form, materiałów, dyspozycji elementów zewnętrznych na elewacjach itp., zachowanie drzewostanu historycznego

Istniejące zagrożenia:

Rozbiórka i przekształcanie obiektów historycznych; wykorzystywanie niezgodnych z tradycją form i materiałów przy remontach obiektów; wprowadzanie nowej zabudowy w miejscach historycznie nieuzasadnionych, zaburzających czytelność układu przestrzennego;

Źródła:

Dąbrowski D., *Pałace Dolnego Śląsk. Powiat Trzebnicki. Gmina Trzebnica i Zawonia*, Wydawnictwo CM, Warszawa, 2020, s. 40

Kozioł. I, Załęski, J., *Inwentaryzacja krajoznawcza Województwa Wrocławskiego, Zeszyt 17 GMINA ZAWONIA*, Oficyna Wydawnicza „Sudety”, Wrocław, 1994, s. 54

Blüchertal, 1:25 000 Topographische Karte, 1938

11. Adnotacje o inspekcjach, informacje o zmianach (daty, imiona i nazwiska wypełniających)

12. Opracowanie karty ewidencyjnej (autor, data i podpis)

Marta Krawczyk 28.10.2022 r.

KARTA EWIDENCYJNA ZABYTKU NIERUCHOMEGO NIEWPISANEGO DO REJESTRU ZABYTKÓW

3. Miejscowość

GROCHOWA

1. Nazwa

HISTORYCZNY UKŁAD RURALISTYCZNY

2. Czas powstania

1267 r.; XIX w.

9. Materiały graficzne

4. Adres (ulica, nr posesji)

OBSZAR WSI

5. Przynależność administracyjna

Województwo dolnośląskie

Powiat trzebnicki

Gmina Zawonia

6. Współrzędne geograficzne

51°20'24"N 17°12'46"E

7. Użytkowanie obecne

MIESZKALNE, ROLNICZE

8. Stan zachowania

2



 granica historycznego układu ruralistycznego

rysunek w skali 1:5 000 w załączniku nr 1

10. Istniejące zagrożenia, najpilniejsze postulaty konserwatorskie

Nazwa wsi:

1267 r. Grochoua, 1300 r. Grochowe, 1936 r. Waldwinckel

Historia wsi:

Istnieją rozbieżności dotyczące własności wsi, wg dokumentu dzierżawy z 1267 r. osada powstała na terenach leśnych dzierżawiona była od klasztoru cysterek przez Wenera. Spis dóbr klasztoru z 1410 r. nie uwzględnia jednak Grochowej, natomiast Henryk z Podiebradów, książę oleśnicki figuruje jako właściciel wsi w akcie z 1500 r. Wiadomo, że w średniowieczu na miejscu zajmowano się hodowlą psów łowieckich, możliwy również rozkwit działalności związanej z gospodarką leśną. W XIX w. osada zamieszkała przez pracowników leśnych. Aż do końca wojny działał tartak. Liczba mieszkańców w spisie z 1830 r. wskazywała na 114 osób, w 1922 r. wzrosła do 144.

Stanowiska AZP:

Brak stanowisk zlokalizowanych w granicach układu wsi.

Postulaty:

zachowanie i rewaloryzacja historycznego układu przestrzennego; zachowanie skali zabudowy oraz utrzymanie jej historycznego rozplanowania, tradycyjnych brył, formy, użytych materiałów stosowanie tradycyjnych form, materiałów, dyspozycji elementów zewnętrznych na elewacjach itp., zachowanie drzewostanu historycznego

Istniejące zagrożenia:

Rozbórka i przekształcanie obiektów historycznych; wykorzystywanie niezgodnych z tradycją form i materiałów przy remontach obiektów; wprowadzanie nowej zabudowy w miejscach historycznie nieuzasadnionych, zaburzających czytelność układu przestrzennego

Źródła:

Kozioł. I, Załęski, J., *Inwentaryzacja krajoznawcza Województwa Wrocławskiego, Zeszyt 17 GMINA ZAWONIA*, Oficyna Wydawnicza „Sudety”, Wrocław, 1994, s. 57
Blüchertal, 1:25 000 Topographische Karte, 1938

11. Adnotacje o inspekcjach, informacje o zmianach (daty, imiona i nazwiska wypełniających)

12. Opracowanie karty ewidencyjnej (autor, data i podpis)

Małgorzata Kowalczyk 28.10.2022r.

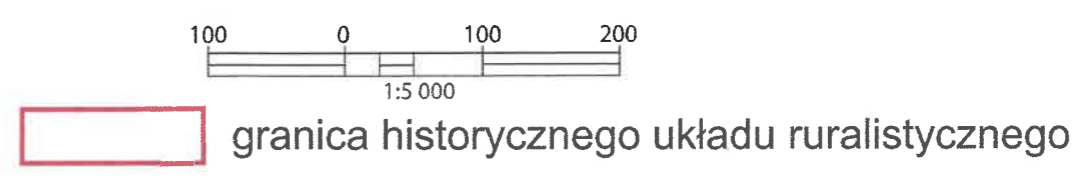
ZAŁĄCZNIK DO KARTY EWIDENCYJNEJ

Nr 1

1. Miejscowość GROCHOWA
2. Gmina ZAWONIA
3. Powiat TRZEBNICKI
4. Województwo DOLNOŚLĄSKIE

5. Nazwa zabudku (jak w karcie), adres
HISTORYCZNY UKŁAD RURALISTYCZNY

6. Zawartość załącznika
9. materiały graficzne



KARTA EWIDENCYJNA ZABYTKU NIERUCHOMEGO NIEWPISANEGO DO REJESTRU ZABYTKÓW

3. Miejscowość

KAŁOWICE

1. Nazwa

HISTORYCZNY UKŁAD RURALISTYCZNY

2. Czas powstania

1245 r.; XIX w.

9. Materiały graficzne



4. Adres (ulica, nr posesji)

OBSZAR WSI

5. Przynależność administracyjna

Województwo dolnośląskie

Powiat trzebnicki

Gmina Zawonia

6. Współrzędne geograficzne


51°20'07"N 17°08'44"E

7. Użytkowanie obecne

MIESZKALNE, ROLNICZE

8. Stan zachowania

3

 granica historycznego układu ruralistycznego

10. Istniejące zagrożenia, najpilniejsze postulaty konserwatorskie

Nazwa wsi:

1245 r. Calovo, 1300 r. Kalowicz villa, 1651/2 r. Kahle, 1785 r. Ober Kehla, do 1945 r. używano nazwy Ober Kehle

Historia wsi:

Wieś po raz pierwszy wzmiankowana w księdze uposażeń biskupstwa wrocławskiego w 1245 r. W późniejszych czasach rozróżniano dwa obszary jako Kałowice Górne i Dolne. Kałowice Dolne w XVIII w. należały do rodziny von Schlichting, von Seidlitz, w 1746 r. do von Salichsów, dalej w 1757 r. von Solms, 1769 r. była własnością rodziny von Schmidt. Kiedy w 1785 r. właścicielem był Ferdinand von Schelih wioska liczyła 42 mieszkańców, znajdował się tam dwór i folwark. W 1845 r. posiadłość należała do jednego z Salichsów, na obszarze znajdowało się 13 domów zamieszkiwanych przez 92 osoby, poza pałacem i folwarkiem był również wiatrak. W tych czasach Kałowice Górne często zmieniały właścicieli, byli nimi m. in. Schlichtingowie, Salichsowie, Gersdorfowie, w 1780 r. von Debitsch, w 1783 r. i 1785 r. podczas sporządzania spisu majątek należał do Puttammerów. We wsi mieszkało wówczas 28 mieszkańców, znajdował się dwór, folwark i młyn wodny. Z czasem Georg von Salisch zakupił po 1845 r. Kałowice Górne. W momencie zakupu majątek zawierał pałac, folwark, młyn wodny i wiatrak, a w 18 domach zamieszkiwało 139 osób. Po śmierci Salichsa majątki podzielono na 3 synów, tworząc w 1895 r. majorat Jaszyce, w którego skład wchodziły Jaszyce i Kałowice. Wg książki adresowej z 1937 r. cały majorat liczył 589 ha, z czego Kałowice 313,5 ha, w tym 109 ha pól uprawnych, 181 ha lasów, 18,5 ha łąk, 5 ha infrastruktury oraz 38,5 ha innych użytków.

Założenie folwarczne w Kałowicach Dolnych na południu posiadało folwark z dwoma większymi stawami gospodarczymi i kilkoma zagrodami w luźnym układzie wzdłuż drogi. Po scaleniu ziemi obszar ten stracił na znaczeniu. W Kałowicach Górnych częściowo zachował się dwór wraz z budynkami folwarcznymi. Zespół znajduje się na południowym skraju wsi, niektóre budynki gospodarcze wciąż pełnią swoje funkcje, kilka rozebrano. Na zachód od dworu w dawnym miejscu parku dworskiego znajduje się niewielkie zadrzewienie, w tym cenny dąb.

Stanowiska AZP:

Brak stanowisk zlokalizowanych w granicach układu wsi

Postulaty:

zachowanie i rewaloryzacja historycznego układu przestrzennego; zachowanie skali zabudowy oraz utrzymanie jej historycznego rozplanowania, tradycyjnych brył, formy, użytych materiałów stosowanie tradycyjnych form, materiałów, dyspozycji elementów zewnętrznych na elewacjach itp., zachowanie cennego drzewostanu historycznego

Istniejące zagrożenia:

Inwestycje na obszarze majdanu folwarcznego oraz obszarów pierwotnie wolnych od zabudowy, Rozbiórka i przekształcanie obiektów historycznych; wykorzystywanie niezgodnych z tradycją form i materiałów przy remontach obiektów; wprowadzanie nowej zabudowy w miejscach historycznie nieuzasadnionych, zaburzających czytelność układu przestrzennego;

Źródła:

Dąbrowski D., *Pałace Dolnego Śląska. Powiat Trzebnicki. Gmina Trzebnica i Zawonia*, Wydawnictwo CM, Warszawa, 2020, s. 117

Kozioł. I., Załęski, J., *Inwentaryzacja krajoznawcza Województwa Wrocławskiego, Zeszyt 17 GMINA ZAWONIA*, Oficyna Wydawnicza „Sudety”, Wrocław, 1994, s. 60

Studium uwarunkowań i kierunków zagospodarowania przestrzennego Gminy Zawonia 2021

Blüchertal, 1:25 000 Topographische Karte, 1938

11. Adnotacje o inspekcjach, informacje o zmianach (daty, imiona i nazwiska wypełniających)

12. Opracowanie karty ewidencyjnej (autor, data i podpis)

Małgorzata Kowalczyk 28.10.2022 r.

KARTA EWIDENCYJNA ZABYTKU NIERUCHOMEGO NIEWPISANEGO DO REJESTRU ZABYTKÓW

1. Nazwa

HISTORYCZNY UKŁAD RURALISTYCZNY PRZYSIÓŁKA WSI

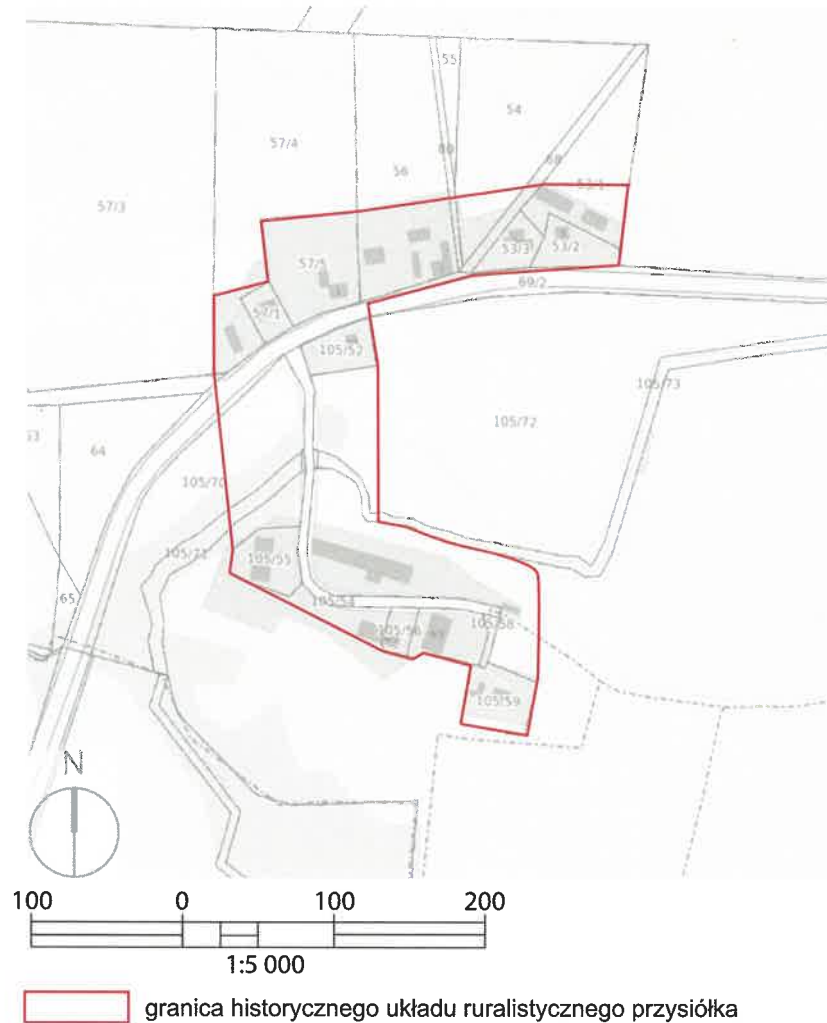
2. Czas powstania

1372 r.; XX w.

3. Miejscowość

K O P I E C
PRZYSIÓŁEK WSI RZĘDZISZOWICE

9. Materiały graficzne



4. Adres (ulica, nr posesji)

OBSZAR WSI

5. Przynależność administracyjna

Województwo dolnośląskie

Powiat trzebnicki

Gmina Zawonia

6. Współrzędne geograficzne

51°16'37,5600"N 17°13'34,6440"E

7. Użytkowanie obecne

MIESZKALNE, ROLNICZE

8. Stan zachowania

2

10. Istniejące zagrożenia, najpilniejsze postulaty konserwatorskie

Nazwa wsi:

1372 r. Dalebor, 1664 r. Kapitz

Historia wsi:

Miejscowość o nazwie Dalebor stanowiła własność rycerza Peczeko von Dalebora, występującego w akcie z 1372 r. Wieś należała do rodu do 1664 r. ze zmianą w członie nazwiska na Dalibor. Według dokumentów właścicielem w 1676 r. stał się von Seidlitz. Od II XVIII w. połowy Kopiec często zmienia właściciela, w 1743 r. wymieniany jest Nebelschütz, w 1750 r. i w 1867 rodzina von Prittwitz, 1763-1785 r. i w 1814-1845 r. po krótkiej przerwie ród von Fehrentheil, 1800 r. Weigel, 1876 r. należy do rodziny Kaschmieder, 1886-1902 r. właścicielem Fähndrich, 1905-1921 r. von Kulmitz, a od 1926 r. do końca wojny rodzina zu Stolberg-Wernigerode.

Co najmniej w XVIII w. na obszarze wsi istniał zespół folwarczny przy dworze. Obecnie zachowany dwór powstał w I ćw. XIX w. i jeszcze pod koniec wieku poddano go przebudowie, zwiększając bryłę od północy nadając kształt litery T. W II poł. XIX w. założono niewielki park o charakterze krajobrazowym, wykorzystując elementy ukształtowania terenu jak skarpa i potok. W początku wieku XX przebudowano większość budynków folwarcznych, na wschód od dworu. Na teren obszernego folwarku od strony wschodniej prowadziła rozwidlająca się droga, wzdłuż której wybudowano kilka domów mieszkalnych.

Stanowiska AZP:

Brak stanowisk zlokalizowanych w granicach układu wsi

Postulaty:

Ochrona zespołu dworskiego z zabudowaniami folwarcznymi; zachowanie i rewaloryzacja historycznego układu przestrzennego; zachowanie skali zabudowy oraz utrzymanie jej historycznego rozplanowania, tradycyjnych brył, formy, użytych materiałów stosowanie tradycyjnych form, materiałów, dyspozycji elementów zewnętrznych na elewacjach itp.; zachowanie drzewostanu historycznego

Istniejące zagrożenia:

Rozbiórka i przekształcanie obiektów historycznych; wykorzystywanie niezgodnych z tradycją form i materiałów przy remontach obiektów; wprowadzanie nowej zabudowy w miejscach historycznie nieuzasadnionych, zaburzających czytelność układu przestrzennego

Źródła:

Kozioł. I, Załęski, J., Inwentaryzacja krajoznawcza Województwa Wrocławskiego, Zeszyt 17 GMINA ZAWONIA, Oficyna Wydawnicza „Sudety”, Wrocław, 1994, s. 62
Blüchertal, 1:25 000 Topographische Karte, 1938

11. Adnotacje o inspekcjach, informacje o zmianach (daty, imiona i nazwiska wypełniających)

12. Opracowanie karty ewidencyjnej (autor, data i podpis)

Marta Nowaczyk 28.10.2022r.

KARTA EWIDENCYJNA ZABYTKU NIERUCHOMEGO NIEWPISANEGO DO REJESTRU ZABYTKÓW

3. Miejscowość

LUDGIERZOWICE

1. Nazwa

HISTORYCZNY UKŁAD RURALISTYCZNY

2. Czas powstania

1274 r.; XIX w.

9. Materiały graficzne

4. Adres (ulica, nr posesji)

OBSZAR WSI

5. Przynależność administracyjna

Województwo dolnośląskie

Powiat trzebnicki

Gmina Zawonia

6. Współrzędne geograficzne

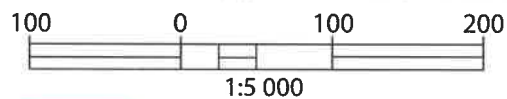
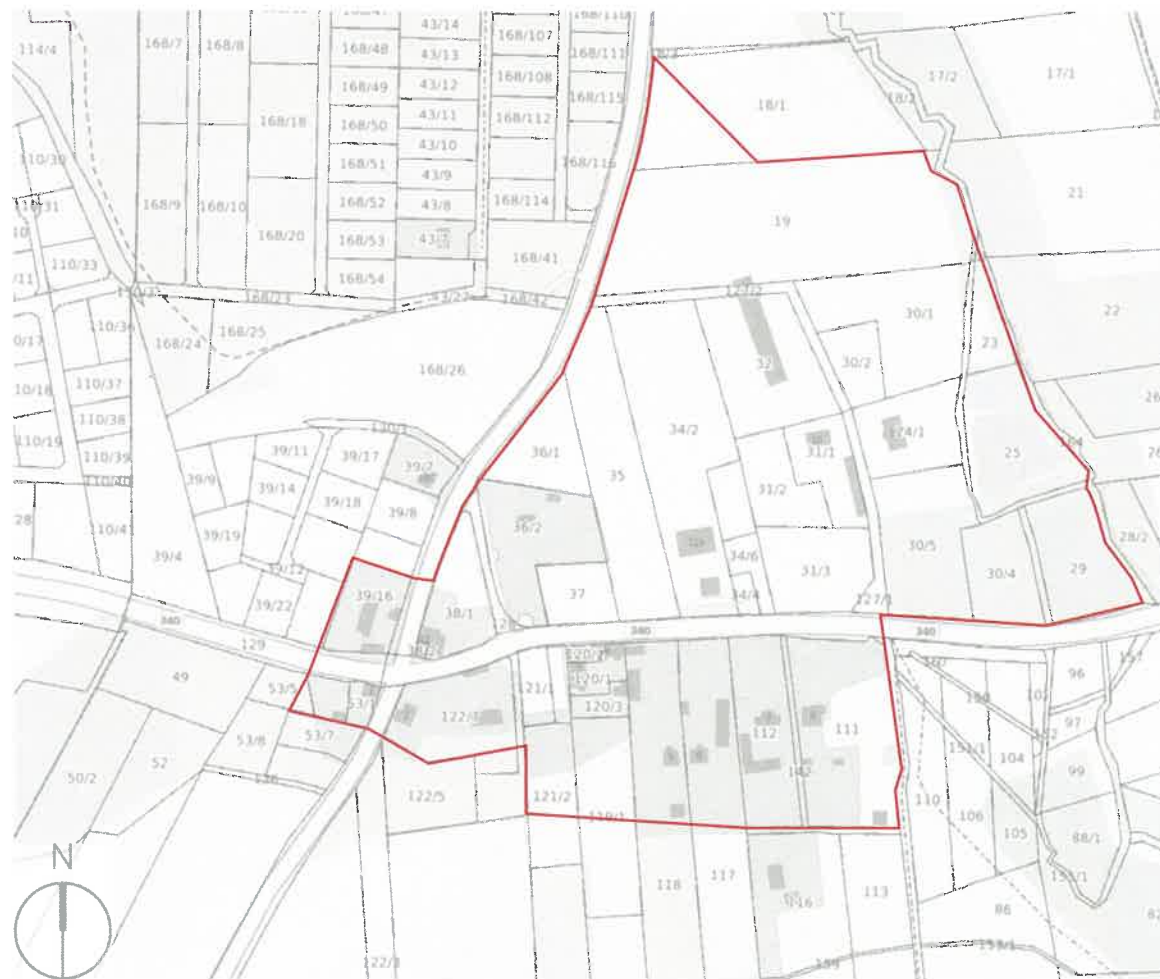
51°18'14" N 17°15'19" E

7. Użytkowanie obecne

MIESZKALNE, ROLNICZE

8. Stan zachowania

3



 granica historycznego układu ruralistycznego

10. Istniejące zagrożenia, najpilniejsze postulaty konserwatorskie

Nazwa wsi:

1274 r. Ludgierzowice, 1327 r. Luzdgerowicz, 1374 r. Lickarzowic/Leckarzowic,
1376 r. Lekarzewitz, Lokarzowic, Laocarsowicz

Historia wsi:

Najstarsza wzmianka historyczna dotyczy nazwy Ludgierzowice, wsi wchodzącej w zawoński kompleks dóbr zakonu cysterek w Trzebnicy. Na przełomie XII i XIII wieku przeprowadzono lokację na prawie niemieckim, tworząc sołectwo lenne istniejące aż do 1822 r., czyli 12 lat po kasacie dóbr klasztornych. W 1410 r. klasztor posiadał 13 łąnów i młyn, w 1675 r. w dokumentacji figuruje 9 kmieci, 6 zagrodników i chałupnik, pierwszy pełny spis ludności wykonano w 1785 r. odnotowując 96 mieszkańców, liczba ta do czasów II wojny wzrastała po czym nastąpił regres. Po likwidacji sołectwa właścicielem stał się Günther, który poszerzył posiadłość, wybudowując ok. 1830 r. dwór (poddany przebudowie w 1890 r.) oraz zakładając na wschód od dóbr park wraz ze stawami hodowlanymi. Obecnie znikome ślady po założeniu folwarcznym, we wsi zachowało się tylko kilka budynków historycznych.

Stanowiska AZP:

Brak stanowisk zlokalizowanych w granicach układu wsi

Postulaty:

Ochrona założenia dworskiego wraz z parkiem we wschodniej części jako dominanty, wpisanie wiazu szypułkowego do rejestru pomników przyrody; zachowanie i rewaloryzacja historycznego układu przestrzennego; zachowanie skali zabudowy oraz utrzymanie jej historycznego rozplanowania, tradycyjnych brył, formy, użytych materiałów stosowanie tradycyjnych form, materiałów, dyspozycji elementów zewnętrznych na elewacjach itp.,

Istniejące zagrożenia:

Rozbiórka i przekształcanie obiektów historycznych; wykorzystywanie niezgodnych z tradycją form i materiałów przy remontach obiektów; wprowadzanie nowej zabudowy w miejscach historycznie nieuzasadnionych, zaburzających czytelność układu przestrzennego, wycinka drzewostanu historycznego

Źródła:

Koziol. I, Załęski, J., *Inwentaryzacja krajoznawcza Województwa Wrocławskiego, Zeszyt 17 GMINA ZAWONIA*, Oficyna Wydawnicza „Sudety”, Wrocław, 1994, s. 64
Blüchertal, 1:25 000 Topographische Karte, 1938

11. Adnotacje o inspekcjach, informacje o zmianach (daty, imiona i nazwiska wypełniających)

12. Opracowanie karty ewidencyjnej (autor, data i podpis)

Marta Kosalińska 28.10.2022 r.

KARTA EWIDENCYJNA ZABYTKU NIERUCHOMEGO NIEWPISANEGO DO REJESTRU ZABYTKÓW

3. Miejscowość

MIŁONOWICE

1. Nazwa

HISTORYCZNY UKŁAD RURALISTYCZNY

2. Czas powstania

1376 r.; XX w.

9. Materiały graficzne

4. Adres (ulica, nr posesji)

OBSZAR WSI

5. Przynależność administracyjna

Województwo dolnośląskie

Powiat trzebnicki

Gmina Zawonia

6. Współrzędne geograficzne

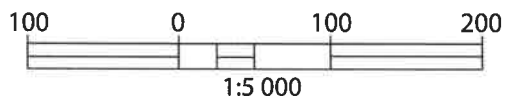
51°16'37"N 17°12'40"E

7. Użytkowanie obecne

MIESZKALNE, ROLNICZE

8. Stan zachowania

3



 granica historycznego układu ruralistycznego

10. Istniejące zagrożenia, najpilniejsze postulaty konserwatorskie

Nazwa wsi:

1376 r. i od 1448 r. Maleow, 1440 r. Maliow, 1665 r. Nieder i Ober Maljau, od połowy XVIII w. Nieder i Ober Mahliau

Historia wsi:

Wieś lokowana na prawie polskim pod nazwą Maleow, zmiana nadania nastąpiła przed 1509 r. kiedy pierwotnie utworzono sołectwo na prawie niemieckim, a z czasem dobra szlacheckie. Wtedy też na obszarze wsi powstał drugi folwark szlachecki w części północnej. W II połowie XVII w. rozróżnia się obszar pomiędzy górny i dolny (Nieder i Ober Maljau) z dobrami dworskimi. Wg spisu w 1785 r. w części dolnej mieszkało 77 a górnej 65 osób, wraz z latami aż do 1930 r. następował powolny wzrost liczby ludności. Zespół dworski dolny znany (jedynie z materiałów archiwalnych) w swojej formie z 1850 r., budynki gospodarcze powstałe w końcu wieku XIX i I ćw. wieku XX. Najstarsze zachowane obiekty gospodarcze w konstrukcji szachulcowej łącznie z budynkiem dworu. Po podziale Miłonowic właścicielami dóbr dolnych byli 1676 – 1715 von Seidlitz, 1728-1743 ród von Dresky, w 1748 r. wymieniany von Karrasch, 1763 w. von Braun, na okres największego rozwoju 1789-1917 r. von Walterowie, 1921-1927 von Hertel a w 1937 r. ostatnim znanym właścicielem von Schelih. W roku 1845 r. we wsi znajdował się pałac, folwark i wiatrak oraz 19 domów, zamieszkiwana była przez 119 osób. W roku 1937 r. majątek liczył 177,7 ha, w tym 159,7 ha pól uprawnych, 6 ha łąk, 3 ha parku i ogrodu oraz 4 h użytków. Zespół dworski górny wybudowany w erze nowożytniej w 1743 r. należał do rodziny von Stosch, w 1763 r. von Helmrichów, w latach 1780-1945 nieprzerwanie dobrami zarządzała rodzina von Uthmann, i to prawdopodobnie za ich czasów powstała siedziba pańska, wzmiankowana w roku 1785. W 1845 r. w wiosce znajdował się pałac, folwark, wiatrak, gorzelnia i browar, ponadto zamieszkiwało ją 115 osób. W 1937 r. na majątek składało się 171 ha, w tym 134 ha pól uprawnych, 10 ha łąk, 3,5 ha pastwisk, 0,5 ha wód, 17 ha lasu, 3 ha parku i ogrodu, 3 ha infrastruktury. W wyniku działań wojennych i lat późniejszych pałac uległ destrukcji, obecnie rozebrany do reliktów na poziomie fundamentów, świadczących o budowie w końcu wieku XIX. Niewielkie pozostałości zabudowy folwarcznej pochodzą z XIX w., zabudowa mieszkalna, w tym związana z ogrodnictwem z I ćw. wieku XX. Na ostatnie ćwierćwiecze XIX w. datuje się mur odgradzający część ogrodów warzywnych oraz założenie parkowe w formie naturalistycznej, wykorzystujące pagórkowe ukształtowanie terenu w północnej części założenia, obecnie zdewastowane. Na przełomie XIX i XX wieku zaaranżowano niewielki park wzdłuż strumienia, biegnącego z południa na północ, rozwidlającego się w wąwozie na wschód od założenia, wyznaczając granicę własności; wzdłuż koryta poprowadzono drogę spacerową.

Stanowiska AZP:

brak zlokalizowanych stanowisk w pobliżu wsi.

c.d. w załączniku nr 1

11. Adnotacje o inspekcjach, informacje o zmianach (daty, imiona i nazwiska wypełniających)

12. Opracowanie karty ewidencyjnej (autor, data i podpis)

Monika Kowalczyk 28.10.2022 r.

1. Miejscowość	MIŁONOWICE	5. Nazwa zabytku (jak w karcie), adres HISTORYCZNY UKŁAD RURALISTYCZNY	6. Zawartość załącznika c.d. 10. Istniejące zagrożenia, najpilniejsze postulaty konserwatorskie
2. Gmina	ZAWONIA		
3. Powiat	TRZEBNICKI		
4. Województwo	DOLNOŚLĄSKIE		

Postulaty:

Ochrona zespołu pałacowo-parkowego; zachowanie i rewaloryzacja historycznego układu przestrzennego; zachowanie skali zabudowy oraz utrzymanie jej historycznego rozplanowania, tradycyjnych brył, formy, użytych materiałów stosowanie tradycyjnych form, materiałów, dyspozycji elementów zewnętrznych na elewacjach itp.; wprowadzenie zabudowy w układach zespołów folwarcznych zgodnie z historycznym rozplanowaniem, prace pielęgnacyjne i porządkowe na terenie parku, zachowanie zadrzewienia historycznego wsi.

Istniejące zagrożenia:

Rozbiórka i przekształcanie obiektów historycznych; wykorzystywanie niezgodnych z tradycją form i materiałów przy remontach obiektów; wprowadzanie nowej zabudowy w miejscach historycznie nieuzasadnionych, zaburzających czytelność układu przestrzennego; degradacja obu terenów parkowych, wycinka zieleni wiejskiej.

Źródła:

Dąbrowski D., *Pałace Dolnego Śląsk. Powiat Trzebnicki. Gmina Trzebnica i Zawonia*, Wydawnictwo CM, Warszawa, 2020

Kozioł. I, Załęski, J., *Inwentaryzacja krajoznawcza Województwa Wrocławskiego, Zeszyt 17 GMINA ZAWONIA*, Oficyna Wydawnicza „Sudety”, Wrocław, 1994, s. 69

Blüchertal, 1:25 000 Topographische Karte, 1938

Opracowanie załącznika:
(data i podpis)

28.10.2022 r.
Kowalczyk

KARTA EWIDENCYJNA ZABYTKU NIERUCHOMEGO NIEWPISANEGO DO REJESTRU ZABYTKÓW

1. Nazwa

HISTORYCZNY UKŁAD RURALISTYCZNY PRZYSIÓŁKA WSI

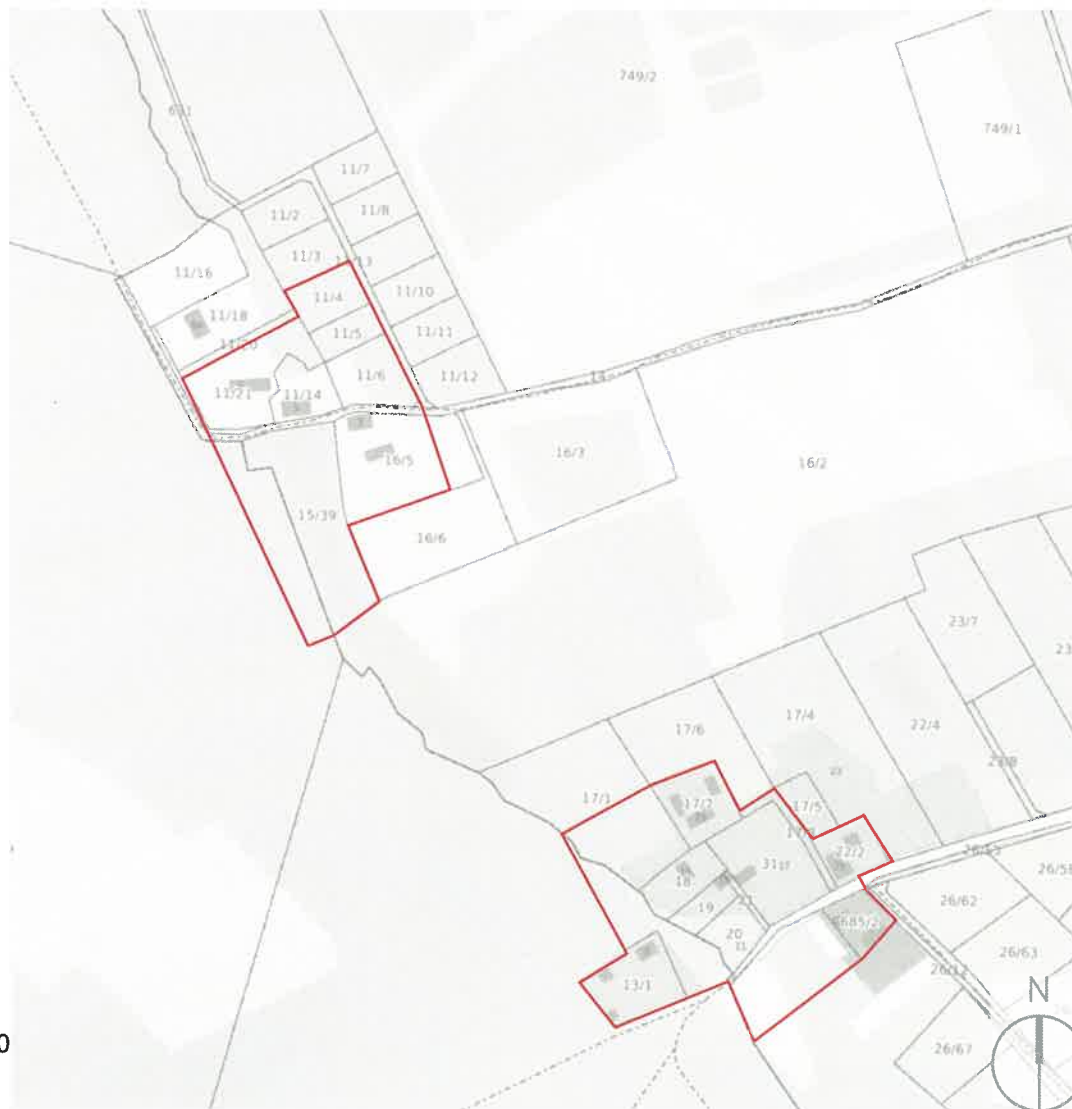
2. Czas powstania

Przed 1743 r.

3. Miejscowość

MŁYNY ŻŁOTOWSKIE
PRZYSIÓŁEK WSI TRZĘSOWICE

9. Materiały graficzne



4. Adres (ulica, nr posesji)

OBSZAR WSI

5. Przynależność administracyjna

Województwo dolnośląskie

Powiat trzebnicki

Gmina Zawonia

6. Współrzędne geograficzne

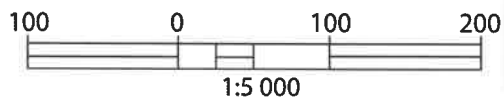
51°21'08,42"N 17°14'51,35"E


7. Użytkowanie obecne

MIESZKALNE, ROLNICZE

8. Stan zachowania

2



 granica historycznego układu ruralistycznego przysiółka

10. Istniejące zagrożenia, najpilniejsze postulaty konserwatorskie

Nazwa wsi:

Od 1743 r. Schlottauer-mühlen z częścią południową nazywaną Polnisch-mühlen, po roku 1945 r. naprzemiennie Złotówek i Kazanów

Historia wsi:

Dawny przysiółek wsi Trzęsowice, w 1743 r. znajdowały się tu 4 młyny wodne, w dokumentach z 1830 r. obszar zamieszkiwany przez 85 mieszkańców, 5 młynów, 3 traki wodne wraz ze stawami i cegielnię. Zagrody zlokalizowane w pobliżu infrastruktury wodnej na polanie śródleśnej, z wydzieleniem geograficznie części „polskiej”. Liczba mieszkańców spadała, zwłaszcza od czasów I ćw. XX w., do 1934 r. mieszkało tutaj 56 osób. Ok 1920 r. na miejscu „młyna polskiego” powstał murowany budynek mieszkalny, tynkowany, z pozornym ryzalitem, jako obiekt gospodarstwa łowieckiego, tzw domek myśliwski. Obecnie jedyna większa posiadłość wraz z fragmentem lasu i stawami hodowlanymi.

Stanowiska AZP:

Brak stanowisk zlokalizowanych w granicach układu wsi

Postulaty:

zachowanie i rewitalizacja historycznego układu przestrzennego; zachowanie skali zabudowy oraz utrzymanie jej historycznego rozplanowania, tradycyjnych brył, formy, użytych materiałów stosowanie tradycyjnych form, materiałów, dyspozycji elementów zewnętrznych na elewacjach itp., zachowanie drzewostanu historycznego

Istniejące zagrożenia:

Rozbiórka i przekształcanie obiektów historycznych, wykorzystywanie niezgodnych z tradycją form i materiałów przy remontach obiektów, wprowadzanie nowej zabudowy w miejscach historycznie nieuzasadnionych, zaburzających czytelność układu przestrzennego; wycinka drzew historycznych

Źródła:

Kozioł. I, Załęski, J., *Inwentaryzacja krajoznawcza Województwa Wrocławskiego, Zeszyt 17 GMINA ZAWONIA*, Oficyna Wydawnicza „Sudety”, Wrocław, 1994, s. 104
Blüchertal, 1:25 000 Topographische Karte, 1938

11. Adnotacje o inspekcjach, informacje o zmianach (daty, imiona i nazwiska wypełniających)

12. Opracowanie karty ewidencyjnej (autor, data i podpis)

Marta Kowalyk 28.10.2022r.

KARTA EWIDENCYJNA ZABYTKU NIERUCHOMEGO NIEWPISANEGO DO REJESTRU ZABYTKÓW

1. Nazwa

HISTORYCZNY UKŁAD RURALISTYCZNY

2. Czas powstania

XII w.; XIX w.

3. Miejscowość

NIEDARY

9. Materiały graficzne

4. Adres (ulica, nr posesji)

OBSZAR WSI

5. Przynależność administracyjna

Województwo dolnośląskie

Powiat trzebnicki

Gmina Zawonia

6. Współrzędne geograficzne

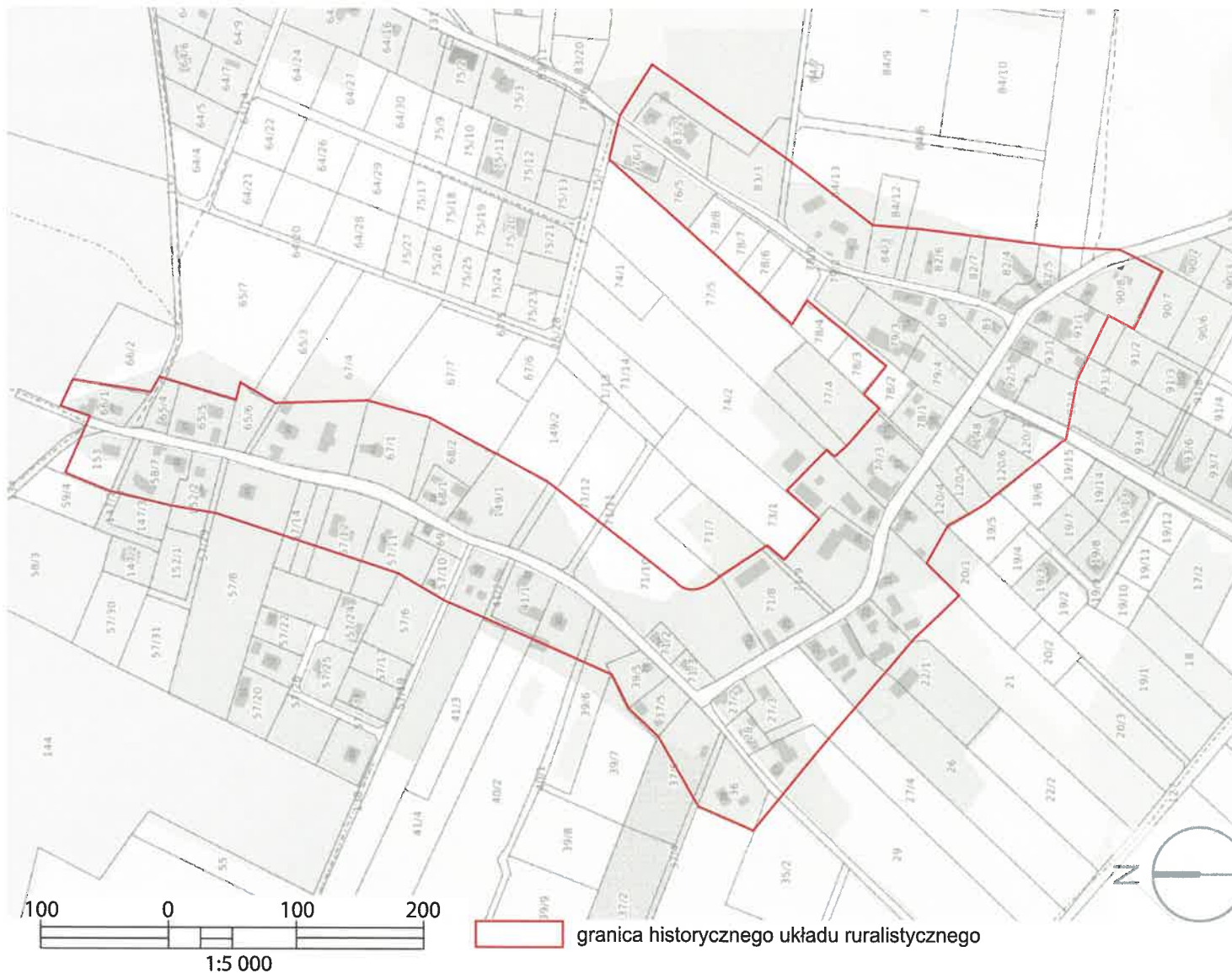
51°19'00"N 17°14'15"E

7. Użytkowanie obecne

MIESZKALNE, ROLNICZE

8. Stan zachowania

3



 granica historycznego układu ruralistycznego

10. Istniejące zagrożenia, najpilniejsze postulaty konserwatorskie

Nazwa wsi:
XII w. Neiderei lub Neyderey

Historia wsi:

Nieznane są początki wsi, wiadomo, że tereny w wieku XII należały do księżnej Jadwigi, przekazane pośmiertnie klasztorowi w Trzebnicy. Z dokumentów wynika, że w 1750 r. istniała wieś o nazwie Neiderei (inny zapis to Neyderey), która zamieszkiwana była przez 30 wolnych ludzi, 5 chałupników i 23 rzemieślników. Z akt sekularyzacji wiadomo, że znajdowało się tu jedno gospodarstwo kmiecie, 20 zagrodniczych i 5 chałupniczych. Kolejne dane przypadają na rok 1830, odnotowując istnienie 40 warsztatów tkackich. W 1837 r. miejscowość Niedary wymienia się jako dobra państwowe, jednak nie ma więcej informacji w późniejszych latach. Rok później w południowo-wschodniej części powstała szkoła ewangelicka. Ze spisu ludności z roku 1785 wynika, że wieś nie należała do małych, bowiem mieszkało tu 198 mieszkańców, do końca wieku liczba ta przekroczyła 350, by w latach 30. XX w. zmniejszyć się do 300. Z materiałów archiwalnych wiadomo że w latach 20. większa zagroda stanowiła majątek rodziny Matzke. Zabudowa mieszkalna z końca XIX w. i początku XX w, większość szachulcowa, od strony wjazdu na parcelę drewniane ganki. Kilkaset metrów na północny wschód do miejscowości znajduje się cmentarzysko kurhanowe z epoki neolitu (datowanie na 3500 lat).

Stanowiska AZP:

Brak stanowisk zlokalizowanych w granicach układu wsi

Postulaty:

Utrzymanie charakteru wsi wielodrożnicy poprzez zachowanie i rewaloryzację historycznego układu przestrzennego; zachowanie skali zabudowy oraz utrzymanie jej historycznego rozplanowania, tradycyjnych brył, formy, użytych materiałów stosowanie tradycyjnych form, materiałów, dyspozycji elementów zewnętrznych na elewacjach itp., zachowanie drzewostanu historycznego oraz nawierzchni.

Istniejące zagrożenia:

Rozbiórka i przekształcanie obiektów historycznych; wykorzystywanie niezgodnych z tradycją form i materiałów przy remontach obiektów; wprowadzanie nowej zabudowy w miejscach historycznie nieuzasadnionych, zaburzających czytelność układu przestrzennego; wycinka historycznego drzewostanu.

Źródła:

Koziół, I, Załęski, J., Inwentaryzacja krajoznawcza Województwa Wrocławskiego, Zeszyt 17 GMINA ZAWONIA, Oficyna Wydawnicza „Sudety”, Wrocław, 1994, s. 72
Blüchertal, 1:25 000 Topographische Karte, 1938

11. Adnotacje o inspekcjach, informacje o zmianach (daty, imiona i nazwiska wypełniających)

12. Opracowanie karty ewidencyjnej (autor, data i podpis)

Małgorzata Kowalczyk 28.10.2022 r.

KARTA EWIDENCYJNA ZABYTKU NIERUCHOMEGO NIEWPISANEGO DO REJESTRU ZABYTKÓW

3. Miejscowość

PĘCISZÓW

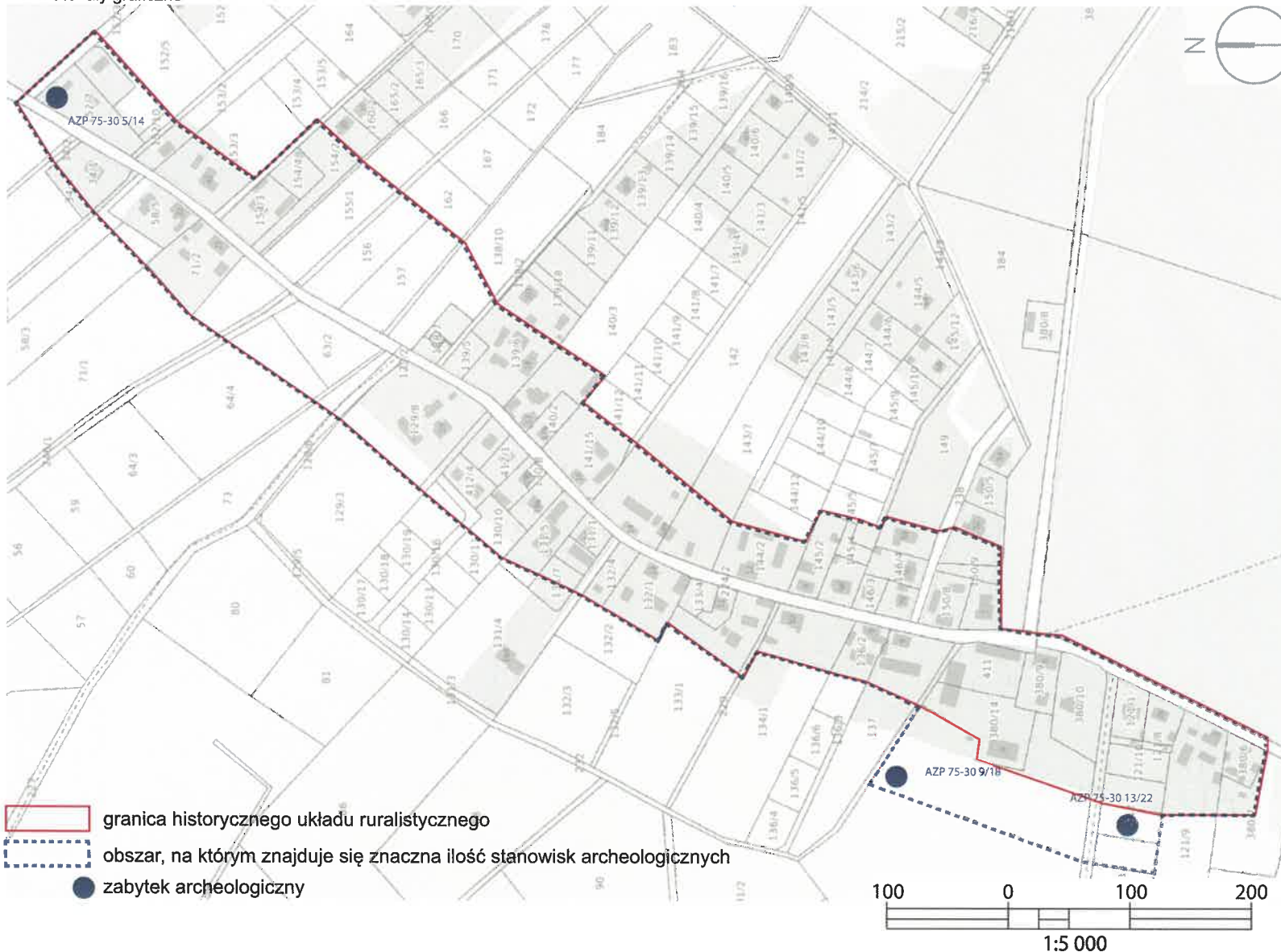
1. Nazwa

HISTORYCZNY UKŁAD RURALISTYCZNY WRAZ Z TERENEM,
NA KTÓRYM ZNAJDUJE SIĘ ZNACZNA ILOŚĆ ZABYTKÓW
ARCHEOLOGICZNYCH

2. Czas powstania

Przed 1673 r.; XX w.

9. Materiały graficzne



4. Adres (ulica, nr posesji)

OBSZAR WSI

5. Przynależność administracyjna

Województwo dolnośląskie

Powiat trzebnicki

Gmina Zawonia

6. Współrzędne geograficzne




51°21'14"N 17°11'17"E

7. Użytkowanie obecne

MIESZKALNE, ROLNICZE

8. Stan zachowania

3

-  granica historycznego układu ruralistycznego
-  obszar, na którym znajduje się znaczna ilość stanowisk archeologicznych
-  zabytek archeologiczny

10. Istniejące zagrożenia, najpilniejsze postulaty konserwatorskie

Nazwa wsi:
1785 – 1945 r. Bothendorf

Historia wsi:
Nieznane są wcześniejsze losy wsi, wiadomo, że do 1673 r. wchodziła w skład dóbr rodu von Haugwitz i Debitschów z Suchej Wielkiej. W 1637 r. na trzy lata właścicielem staje się von Aichelberg, do I ćw. wieku XVIII właścicielami stała się rodzina von Kretchmar, do 1751 r. von Wernerowie, w latach 1751-1767 von Bogatzky, dobra z czasem przechodzą co kilka lat z rąk do rąk, by w 1902 r. zostać całkowicie rozprzedane. Dopiero w 1830 r. sporządzono spis mieszkańców, wykazując 99 osób, liczba ta powoli rosła, a w 1934 r. osiągnęła 195. Wg map z 1887 r. w południowo-zachodniej części wsi, poniżej zabudowy wzdłuż głównej ulicy, znajdował się zespół folwarczny wraz z zakomponowanym parkiem. W opracowaniach dotyczących wsi mówi się jednak jedynie o zabudowie folwarcznej z początku XX wieku. Po przeciwnej stronie ulicy usytuowano pomnik poległych żołnierzy w I wojnie światowej, obsadzając naokoło dęby, które zlokalizowane są również wzdłuż drogi

Stanowiska AZP:
5/14/75-30 AZP ślad osadnictwa, ślad osadnictwa, ślad osadnictwa, ślad osadnictwa
9/18/75-30 AZP ślad osadnictwa, punkt osadniczy kultury przeworskiej
13/22/75-30 AZP ślad osadnictwa, punkt osadniczy

Postulaty:
Utrzymanie charakteru wsi ulicówki poprzez zachowanie i rewaloryzację historycznego układu przestrzennego; zachowanie założeń zagrodowych wzdłuż drogi, pozostawienie wolnych od zabudowy stref zatyl; zachowanie skali zabudowy oraz utrzymanie jej historycznego rozplanowania, tradycyjnych brył, formy, użytych materiałów stosowanie tradycyjnych form, materiałów, dyspozycji elementów zewnętrznych na elewacjach itp., przywrócenie płyty pomnikowej na cokół, odtworzenie parku wraz z układem przestrzennym

Istniejące zagrożenia:
Rozbiórka i przekształcanie obiektów historycznych; wykorzystywanie niezgodnych z tradycją form i materiałów przy remontach obiektów; wprowadzanie nowej zabudowy w miejscach historycznie nieuzasadnionych, zaburzających czytelność układu przestrzennego; wycinka historycznych drzew wzdłuż ulicy

Źródła:
Kozioł. I, Załęski, J., Inwentaryzacja krajoznawcza Województwa Wrocławskiego, Zeszyt 17 GMINA ZAWONIA, Oficyna Wydawnicza „Sudety”, Wrocław, 1994, s. 76
Studium uwarunkowań i kierunków zagospodarowania przestrzennego Gminy Zawonia 2021
Blüchertal, 1:25 000 Topographische Karte, 1938

11. Adnotacje o inspekcjach, informacje o zmianach (daty, imiona i nazwiska wypełniających)

12. Opracowanie karty ewidencyjnej (autor, data i podpis)

Marta Kowalczyk 28.10.2022r

KARTA EWIDENCYJNA ZABYTKU NIERUCHOMEGO NIEWPISANEGO DO REJESTRU ZABYTKÓW

1. Nazwa

HISTORYCZNY UKŁAD RURALISTYCZNY

2. Czas powstania

PRZED 1845 r.; XX w.

3. Miejscowość

P O M I A N O W I C E
DO 2008 ŁUCZYNA MAŁA

9. Materiały graficzne

4. Adres (ulica, nr posesji)

OBSZAR WSI

5. Przynależność administracyjna

Województwo dolnośląskie

Powiat trzebnicki

Gmina Zawonia

6. Współrzędne geograficzne

51°17'38,24"N 17°14'49,09"E

7. Użytkowanie obecne

MIESZKALNE, ROLNICZE

8. Stan zachowania

2



10. Istniejące zagrożenia, najpilniejsze postulaty konserwatorskie

Nazwa wsi:

1251 r. Lutzina, wydzielona w XIX w. część jako Ober Luzine, 1927 r. Sant Bernhardin

Historia wsi:

Folwark Gut Luzine powstał w I poł. Wieku XIX i należał do dóbr w Łuczynie (gm. Dobroszyce), których właścicielem był Knorr, radca budowlany z Wrocławia. Wg zapisów w jego testamentie dobra w 1847 r. stały się własnością Szpitala św. Bernarda we Wrocławiu. W 1927 r. nazwę zmieniono na Sant Bernhardin. Po wojnie nazwa wróciła do pierwotnej, a Pomianowice jako samodzielna wieś istnieje od 2008 r. Znani są dzierżawcy dóbr, Leonhard Seidel (1876, 1894 r.), Georg Grosser (1902 r.), Paul Kerker (1909 r.), spadkobiercy Paula Kerker (1917 r.). Na dłużej z miejscowością związał się porucznik w stanie spoczynku Alfred Daniel, znany jako dzierżawca z dokumentów z lat 1921–1937. Można przypuszczać, że to jego decyzją we wsi wybudowano modernistyczną rezydencję, określaną jako willa. Z trzech stron otoczona jest parkiem, obecnie w dobrym stanie. W 1937 roku dobra Łuczyna z Pomianowicami liczyły 238,5 ha, w tym 189,4 ha pól uprawnych, 13 ha łąk, 1 ha pastwisk, 7,2 ha lasu, 1,5 ha ogrodu, 26,5 ha dróg, podwórzy gospodarczych i innych użytków. Po wojnie destrukcji uległ zarówno folwark, jak i część związana z hodowlą owiec, znajdująca się na zachód od założenia.

Stanowiska AZP:

brak zlokalizowanych stanowisk w pobliżu wsi.

Postulaty:

ochrona obiektu ujętego w spisie jako willa, stanowiącego rezydencję w otoczeniu zabytkowego parku; zachowanie i rewitalizacja historycznego układu przestrzennego; zachowanie skali zabudowy oraz utrzymanie jej historycznego rozplanowania, tradycyjnych brył, formy, użytych materiałów stosowanie tradycyjnych form, materiałów, dyspozycji elementów zewnętrznych na elewacjach itp.; historycznego ochrona historycznej nawierzchni i drzewostanu

Istniejące zagrożenia:

Rozbiórka i przekształcanie obiektów historycznych; wykorzystywanie niezgodnych z tradycją form i materiałów przy remontach obiektów; wprowadzanie nowej zabudowy w miejscach historycznie nieuzasadnionych, zaburzających czytelność układu przestrzennego;

Źródła:

Dąbrowski D., *Pałace Dolnego Śląska. Powiat Trzebnicki. Gmina Trzebnica i Zawonia*, Wydawnictwo CM, Warszawa, 2020, s. 151
Kozioł. I, Załęski, J., *Inwentaryzacja krajoznawcza Województwa Wrocławskiego, Zeszyt 17 GMINA ZAWONIA*, Oficyna Wydawnicza „Sudety”, Wrocław, 1994, s. 67
Blüchertal, 1:25 000 Topographische Karte, 1938

11. Adnotacje o inspekcjach, informacje o zmianach (daty, imiona i nazwiska wypełniających)

12. Opracowanie karty ewidencyjnej (autor, data i podpis)

Marta Kowaluk 28.10.2022 r.

KARTA EWIDENCYJNA ZABYTKU NIERUCHOMEGO NIEWPISANEGO DO REJESTRU ZABYTKÓW

3. Miejscowość

PRAWOCICE

1. Nazwa

HISTORYCZNY UKŁAD RURALISTYCZNY

2. Czas powstania

1367 r.; XIX w.

9. Materiały graficzne

4. Adres (ulica, nr posesji)

OBSZAR WSI

5. Przynależność administracyjna

Województwo dolnośląskie

Powiat trzebnicki

Gmina Zawonia

6. Współrzędne geograficzne

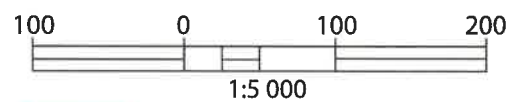
51°17'14"N 17°15'31"E

7. Użytkowanie obecne

MIESZKALNE, ROLNICZE

8. Stan zachowania

4



 granica historycznego układu ruralistycznego

10. Istniejące zagrożenia, najpilniejsze postulaty konserwatorskie

Nazwa wsi:

1367 r. Pravoczicz, 1403 r. i 1420 r. Prawoczycz, do 1937 r. Probotschütz, 1937–1945 r. Wiesenbrünn

Historia wsi:

Z dokumentu z 1367 r. wiadomo, że pierwszym właścicielem był Piotr von Proposchicz, w 1403 r. wzmiankowana jako Prawoczycz, następnym nabywców wymienia się dopiero w dokumentach nowożytnych. W roku 1617 wieś należała do Hansa Friedricha von Leutsch, w latach 1632-1641 właścicielem jest George Peter von Luck und Witten, w 1700 r. von Teichmann, 1707-1720 znów trafia do zasobu rodu von Leutsch, w końcu właściciele zmieniają się co kilka lat, by ostatnim od roku 1918 r. został Holthausen. W 1760 r. odnotowano 4 zagrodników, 5 ludzi wolnych i 3 rzemieślników, ok. roku 1800 liczba zagród wzrosła do 10, by w krótkim czasie spaść do 4. Opis miejscowości z 1785 r. wykazał 68 mieszkańców, siedzibę dworską, folwark i 10 gospodarstwa zagrodniczych. W 1830 r., gdy właścicielem był Michaelis, liczba mieszkańców osiągnęła maksimum. W opisie z 1845 r. za właściciela wymienia się Wilhelma Scholza, poza dworem wymienia się folwark i gorzelnię. W 1937 r. liczba mieszkańców znacznie spadła a posiadłość liczyła 56 ha, w tym 48,25 ha pól uprawnych, 4,75 łąk, 1 ha lasu i 2h dróg i podwórze. W zachodniej części wsi, na skraju założenia w typie ulicówki wg messtischblattu z 1887 r. znajdował się większych rozmiarów folwark, jednak współczesne materiały określają go mianem mniejszej zagrody.

Stanowiska AZP:

brak zlokalizowanych stanowisk w pobliżu wsi.

Postulaty:

Ochrona pozostałości obszaru pałacowego; zachowanie i rewaloryzacja historycznego układu przestrzennego; zachowanie skali zabudowy oraz utrzymanie jej historycznego rozplanowania, tradycyjnych brył, formy, użytych materiałów stosowanie tradycyjnych form, materiałów, dyspozycji elementów zewnętrznych na elewacjach itp.; zachowanie drzewostanu historycznego

Istniejące zagrożenia:

Rozbiórka i przekształcanie obiektów historycznych; wykorzystywanie niezgodnych z tradycją form i materiałów przy remontach obiektów; wprowadzanie nowej zabudowy w miejscach historycznie nieuzasadnionych, zaburzających czytelność układu przestrzennego;

Źródła:

Dąbrowski D., *Pałace Dolnego Śląsk. Powiat Trzebnicki. Gmina Trzebnica i Zawonia*, Wydawnictwo CM, Warszawa, 2020, s.155
Kozioł. I, Załęski, J., *Inwentaryzacja krajoznawcza Województwa Wrocławskiego, Zeszyt 17 GMINA ZAWONIA*, Oficyna Wydawnicza „Sudety”, Wrocław, 1994, s.79
Blüchertal, 1:25 000 Topographische Karte, 1938

11. Adnotacje o inspekcjach, informacje o zmianach (daty, imiona i nazwiska wypełniających)

12. Opracowanie karty ewidencyjnej (autor, data i podpis)

Marta Kowalych 28.10.2022 r.

KARTA EWIDENCYJNA ZABYTKU NIERUCHOMEGO NIEWPISANEGO DO REJESTRU ZABYTKÓW

3. Miejscowość

PSTRZEJOWICE

1. Nazwa

HISTORYCZNY UKŁAD RURALISTYCZNY

2. Czas powstania

1245 r.; XIX w.

9. Materiały graficzne

4. Adres (ulica, nr posesji)

OBSZAR WSI

5. Przynależność administracyjna

Województwo dolnośląskie

Powiat trzebnicki

Gmina Zawonia

6. Współrzędne geograficzne

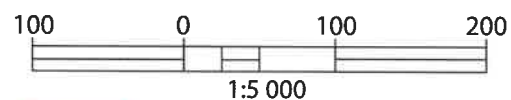
51°19'00"N 17°09'06"E

7. Użytkowanie obecne

MIESZKALNE, ROLNICZE

8. Stan zachowania

2



 granica historycznego układu ruralistycznego

10. Istniejące zagrożenia, najpilniejsze postulaty konserwatorskie

Nazwa wsi:

1245 r. Pstreovici/Pstreoviczi, 1368 r. Sprenow, 1595-1945 r. Ströföf

Historia wsi:

Pierwotnie wieś należała do biskupstwa wrocławskiego, wymieniana w Księdze uposażeń biskupstwa, datowanej na przełom XIII i XIV wieku. Wioska przez większość historii stanowiła zasób prywatny z wyjątkiem, gdy weszła w skład dóbr klasztoru cysterek w Trzebnicy. W 1595 r. posiadłość należy do Ottona von Dohna, w 1600 r. do Barbary von Zeidlitz. Przez blisko trzy wieki wieś przechodzi z rąk do rąk, stanowiąc własność kolejno w 1617 r. von Schlichtingów, 1628-1643 von Krechwitzów, w 1676 r. do rodu von Pogorell, 1690 r. von Postolskich, względnie dłuższy okres 1730-1789 r. przypada na ród von Hangwitz, Wtedy na obszarze wsi znajdowała się już pańska siedziba, folwark i sześć gospodarstw zagrodniczych. W 1830 roku majątek należał do Butzky'ego. W 1845 r. w wiosce wzmiankowano m.in. pałac z folwarkiem, stanowiącym własność Hempego. Kolejnymi właścicielami posiadłości w XIX wieku byli w 1856 r. Heintke, w 1866 r. Elsner, w 1872 r. porucznik Kühtz, w 1876 i 1894 r. jako właściciel występuje Schönfelder. 1905 r. włości należały do Bernharda Wiggerta. Od tego czasu posiadłość zmienia właścicieli jeszcze kilkakrotnie, jednak majątek traci na znaczeniu. W 1930 roku posiadłość liczy 96,3 ha, w tym 84,3 ha pól uprawnych, 7 ha łąk, 2 ha parku i ogrodu, 3 ha dróg i podwórzki gospodarczych. Rezydencja w Pstrzejowicach była wzmiankowana w latach 1785, 1830 i 1845. W XX w. dwór prawdopodobnie pełnił funkcję siedziby zarządcy. Po 1945 r. doszło do nieodwracalnej destrukcji założenia. Obecnie w północnej części na miejscu folwarku dworu ostał się jeden budynek gospodarczy, park wycięto. Na północnym zachodzie znajduje się sad, możliwe iż założono go w miejscu parku i ogrodu.

Stanowiska AZP:

brak stanowisk zlokalizowanych w granicach układu wsi

Postulaty:

zachowanie i rewaloryzacja historycznego układu przestrzennego; zachowanie skali zabudowy oraz utrzymanie jej historycznego rozplanowania, tradycyjnych brył, formy, użytych materiałów stosowanie tradycyjnych form, materiałów, dyspozycji elementów zewnętrznych na elewacjach itp., zachowanie drzewostanu historycznego

Istniejące zagrożenia:

wieś o charakterze rozrzuconej zabudowy nie posiada znamion ładu przestrzennego, a nieregularna zabudowa zatracą całkowicie charakter obszaru historycznie podporządkowanego założeniu dworsko-folwarcznemu w części północnej; rozbiórka i przekształcanie obiektów historycznych; wykorzystywanie niezgodnych z tradycją form i materiałów przy remontach obiektów; wprowadzanie nowej zabudowy w miejscach historycznie nieuzasadnionych, zaburzających czytelność układu przestrzennego;

Źródła:

Kozioł, I., Załęski, J., Inwentaryzacja krajoznawcza Województwa Wrocławskiego, Zeszyt 17 GMINA ZAWONIA, Oficyna Wydawnicza „Sudety”, Wrocław, 1994, s. 81
Blüchertal, 1:25 000 Topographische Karte, 1938

11. Adnotacje o inspekcjach, informacje o zmianach (daty, imiona i nazwiska wypełniających)

12. Opracowanie karty ewidencyjnej (autor, data i podpis)

Christa Kowczyk 28.10.2022r.

KARTA EWIDENCYJNA ZABYTKU NIERUCHOMEGO NIEWPISANEGO DO REJESTRU ZABYTKÓW

3. Miejscowość

RADŁÓW

1. Nazwa

HISTORYCZNY UKŁAD RURALISTYCZNY

2. Czas powstania

1288 r.; XX w.

9. Materiały graficzne

4. Adres (ulica, nr posesji)

OBSZAR WSI

5. Przynależność administracyjna

Województwo dolnośląskie

Powiat trzebnicki

Gmina Zawonia

6. Współrzędne geograficzne

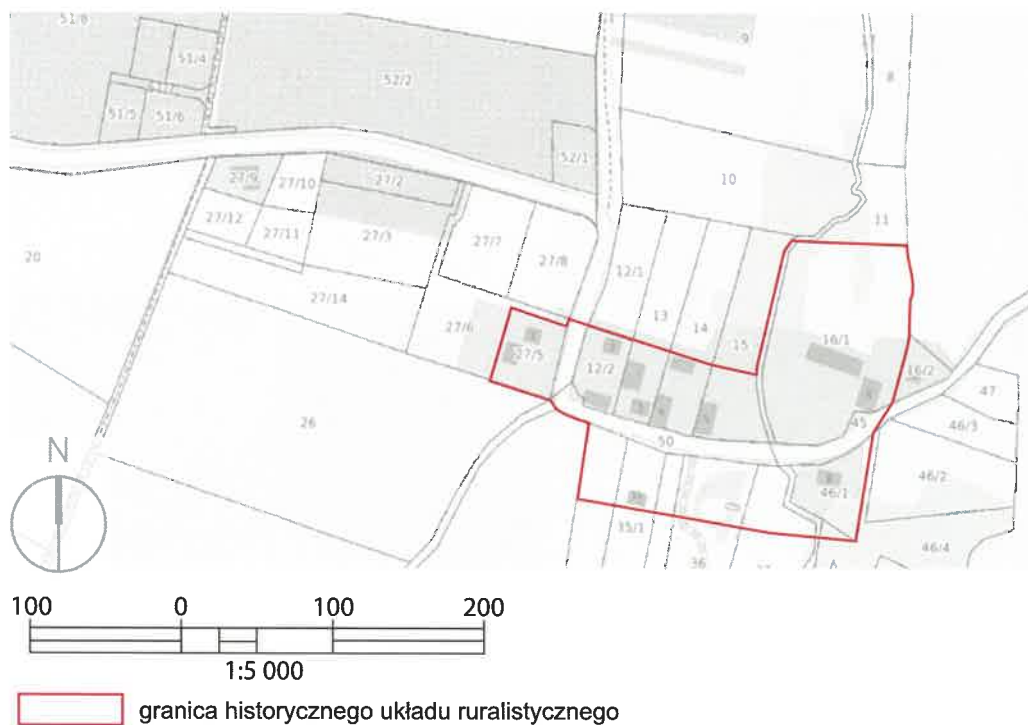
51°17'19,17"N 17°08'35,90"E

7. Użytkowanie obecne

MIESZKALNE, ROLNICZE

8. Stan zachowania

2



10. Istniejące zagrożenia, najpilniejsze postulaty konserwatorskie

Nazwa wsi:

1288 r. Radlovo, 1380 r. Radilwicz, 1417 r. Radilwitz, ok 1700 r, Radelow, XVIII w. do 1937 r. Radelau, 1937 r. Bergruh

Historia wsi:

Z dokumentów wynika, że Henryk IV Prawy nadał wieś Radlovo kolegiacie św. Krzyża we Wrocławiu, a niedługo później utworzono sołectwo, przeniesione na prawo niemieckie. Do sekularyzacji wieś wchodziła w zasób dóbr kolegiaty, następnie przejęta została przez Skarb Państwa. W latach 1876-1945 Radłów połączono z dobrami w Głuchowie Dolnym. W połowie XVIII w. na ziemiach wymieniana się 3 kmieci, 5 chałupników oraz 2 rzemieślników. Spis z 1785 r. odnotował 31 mieszkańców, liczba osiągnęła maksimum w 1898 r. dochodząc do 72, by spaść do niecałych 50 w 1934 r. We wsi zachowało się tylko kilka budynków z końca XIX i początku XX wieku.

Stanowiska AZP:

Brak stanowisk zlokalizowanych w granicach układu wsi

Postulaty:

zachowanie i rewaloryzacja historycznego układu przestrzennego; zachowanie założeń zagrodowych wzdłuż drogi, pozostawienie wolnych od zabudowy stref zatył; zachowanie skali zabudowy oraz utrzymanie jej historycznego rozplanowania, tradycyjnych brył, formy, użytych materiałów stosowanie tradycyjnych form, materiałów, dyspozycji elementów zewnętrznych na elewacjach itp., zachowanie drzewostanu historycznego

Istniejące zagrożenia:

Rozbiórka i przekształcanie większości obiektów historycznych, wykorzystywanie niezgodnych z tradycją form i materiałów przy remontach obiektów, wprowadzanie nowej zabudowy w miejscach historycznie nieuzasadnionych, zaburzających czytelność układu przestrzennego; wycinka historycznego zadrzewienia alejowego

Źródła:

Kozioł. I, Załęski, J., Inwentaryzacja krajoznawcza Województwa Wrocławskiego, Zeszyt 17 GMINA ZAWONIA, Oficyna Wydawnicza „Sudety”, Wrocław, 1994, s. 81
Blüchertal, 1:25 000 Topographische Karte, 1938

11. Adnotacje o inspekcjach, informacje o zmianach (daty, imiona i nazwiska wypełniających)

12. Opracowanie karty ewidencyjnej (autor, data i podpis)

Małgorzata Nowak 28.10.2022 r.

KARTA EWIDENCYJNA ZABYTKU NIERUCHOMEGO NIEWPISANEGO DO REJESTRU ZABYTKÓW

3. Miejscowość

RZĘDZISZOWICE

1. Nazwa

HISTORYCZNY UKŁAD RURALISTYCZNY

2. Czas powstania

1155 r.; XX w.

9. Materiały graficzne

4. Adres (ulica, nr posesji)

OBSZAR WSI

5. Przynależność administracyjna

Województwo dolnośląskie

Powiat trzebnicki

Gmina Zawonia

6. Współrzędne geograficzne

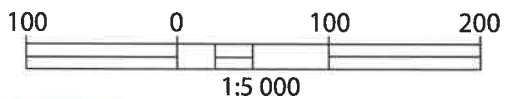
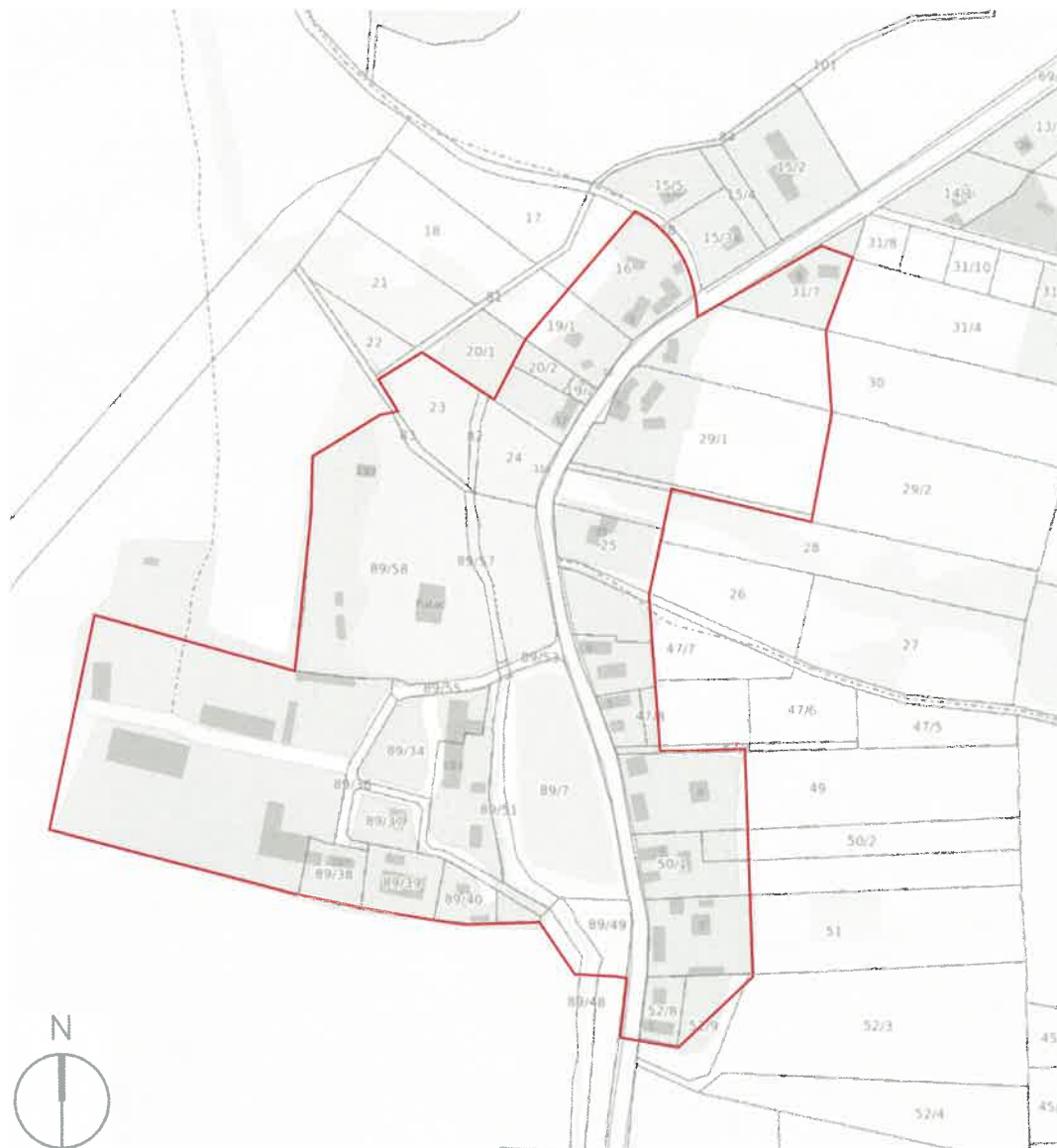
51°16'56"N 17°14'12"E

7. Użytkowanie obecne

MIESZKALNE, ROLNICZE

8. Stan zachowania

4



 granica historycznego układu ruralistycznego

10. Istniejące zagrożenia, najpilniejsze postulaty konserwatorskie

Nazwa wsi:

1155 r. Rendissouici, 1204 r. Redisez, 1245 r. Redissouo i Palici, 1396 r. Paulowicz, 1410 - 1945 r. Paulwitz

Historia wsi:

Z dokumentów wiadomo, że wieś o nazwie Rendissouici istniała już w 1155 r. w roku 1241 r. odkupiona od synów księcia Henryka II przez biskupstwo wrocławskie, przeniesiona na prawo niemieckie w roku 1251 r. Do XIV w. w ramach jednej wsi wymieniano dwa folwarki, Nemetzkowsky i Rembowitz, jednak od 1390 r. wzmiankuje się tylko jedną posiadłość. Od 1430 do 1617 roku Rzędziszowice należały do rodziny von Stwolinsky. Następnie właścicielem dóbr został Balthazar von Luck (Luch). W 1641 roku wzmiankowano w Rzędziszowicach rodzinę von Witten. Kolejne informacje o miejscowości pochodzą z połowy osiemnastego stulecia. W tym czasie właściciele majątku zmieniali się co kilka lat: 1743r. von Rohr, 1746r. – von Kessel, 1748r. – von Renner, 1749r. – Runge, od 1754 roku przynajmniej do 1785 roku ponownie rodzina von Kessel. Ze spisu z 1785 r. wiadomo, że w wiosce znajdował się dwór, folwark, dwa młyny, a ponadto 10 zagrodników, 4 chałupników. Miejscowość liczyła 76 ewangelickich mieszkańców, podlegających pod kościół w miejscowości Jaksonowice. W 1830 r. majątek należał do porucznika Kellera, w tym czasie w wiosce znajduje się pałac, folwark, 16 domów i młyn wodny. Liczba mieszkańców wzrosła do 121, wieś przechodzi znaczny rozwój, bo w 1845 r. miejscowość zamieszkuje 467 osób, w tym 42 katolików, posiadających kościół w Zawoni. Właścicielem posiadłości na ten czas jest Karl Seeber, poza pałacem i folwarkiem odnotowuje się 68 domów, młyn wodny, browar i gorzelnię. W kolejnych latach majątek w Rzędziszowicach przeszedł w ręce rodziny von Prittwitz. W 1886 r. majątek należy do rotmistrza Alfred von Gilgenheimb. Włości liczyły 206ha, w tym 172ha pól uprawnych, 12ha łąk, 19ha lasów, 3ha dróg i podwórzy gospodarczych. Dobra Rzędziszowice łączono z folwarkiem Braschine, położonym na pd.-wsch. od Cielętnik. Praktycznie do roku 1945 r. powierzchnia majątku wynosiła 230ha. Gospodarstwo przez prawie wiek specjalizowało się w hodowli świń. W 1937 r. posiadłość von Gilgenheimba dzierżawił od niego Hermann Kirsch oraz bank (Bkk Deutsche Pachtbank Breslau). Powierzchnia majątku w dalszym ciągu wynosiła 220,75ha.

Pałac:

Pierwsza wzmianka pochodzi z 1785 r., jednak obecna forma datowana jest na lata 1880-1890, przebudowany w latach 1910-1915. Fundatorem był Alfred von Gilgenheimb, a przebudowę sfinansował zapewne Franz Josef Ritter Hentschel von Gilgenheimb. Neobarokowy pałac, murowany, dwukondygnacyjny, przekryty dachem mansardowym z ryzalitem zakończonym przycółkiem i ozdobnym portykiem. Pałac w dobrym stanie. Rezydencję otacza park, dominują gatunki rodzime (dęby, lipy, wiązy, buki). Na południe od pałacu znajduje się dziedziniec folwarczny, wokół którego częściowo zachowane są zabudowania gospodarcze oraz znacznych rozmiarów staw hodowlany.

c.d. w załączniku nr 1

11. Adnotacje o inspekcjach, informacje o zmianach (daty, imiona i nazwiska wypełniających)

12. Opracowanie karty ewidencyjnej (autor, data i podpis)

Marta Kowalych 28.10.2022 r.

1. Miejscowość	RZĘDZISZOWICE	5. Nazwa zabytku (jak w karcie), adres HISTORYCZNY UKŁAD RURALISTYCZNY	6. Zawartość załącznika c.d. 10. Istniejące zagrożenia, najpilniejsze postulaty konserwatorskie
2. Gmina	ZAWONIA		
3. Powiat	TRZEBNICKI		
4. Województwo	DOLNOŚLĄSKIE		

Stanowiska AZP:

Brak stanowisk zlokalizowanych w granicach układu wsi.

Postulaty:

Ścisła ochrona obiektu pałacu, ochrona zespołu pałacowo-parkowego; zachowanie dominanty architektonicznej w postaci pałacu; zachowanie i rewaloryzacja historycznego układu przestrzennego; zachowanie skali zabudowy oraz utrzymanie jej historycznego rozplanowania, tradycyjnych brył, formy, użytych materiałów stosowanie tradycyjnych form, materiałów, dyspozycji elementów zewnętrznych na elewacjach itp.; zachowanie historycznych nasadzeń wzdłuż ulicy, utrzymanie zespołu wraz z parkiem jako scalonej nieruchomości, dążenie do scalenia działek założenia folwarcznego.

Istniejące zagrożenia:

Rozbiórka i przekształcanie obiektów historycznych; wykorzystywanie niezgodnych z tradycją form i materiałów przy remontach obiektów; wprowadzanie nowej zabudowy w miejscach historycznie nieuzasadnionych, zaburzających czytelność układu przestrzennego; wycinka dębów zlokalizowanych nieregularnie wzdłuż drogi.

Źródła:

Dąbrowski D., *Pałace Dolnego Śląsk. Powiat Trzebnicki. Gmina Trzebnica i Zawonia*, Wydawnictwo CM, Warszawa, 2020, s. 67

Kozioł. I, Załęski, J., *Inwentaryzacja krajoznawcza Województwa Wrocławskiego, Zeszyt 17 GMINA ZAWONIA*, Oficyna Wydawnicza „Sudety”, Wrocław, 1994, s. 84

Blüchertal, 1:25 000 Topographische Karte, 1938

Opracowanie załącznika:
(data i podpis)

28.10.2022 r.
Koranyi

KARTA EWIDENCYJNA ZABYTKU NIERUCHOMEGO NIEWPISANEGO DO REJESTRU ZABYTKÓW

3. Miejscowość

SĘDZICE

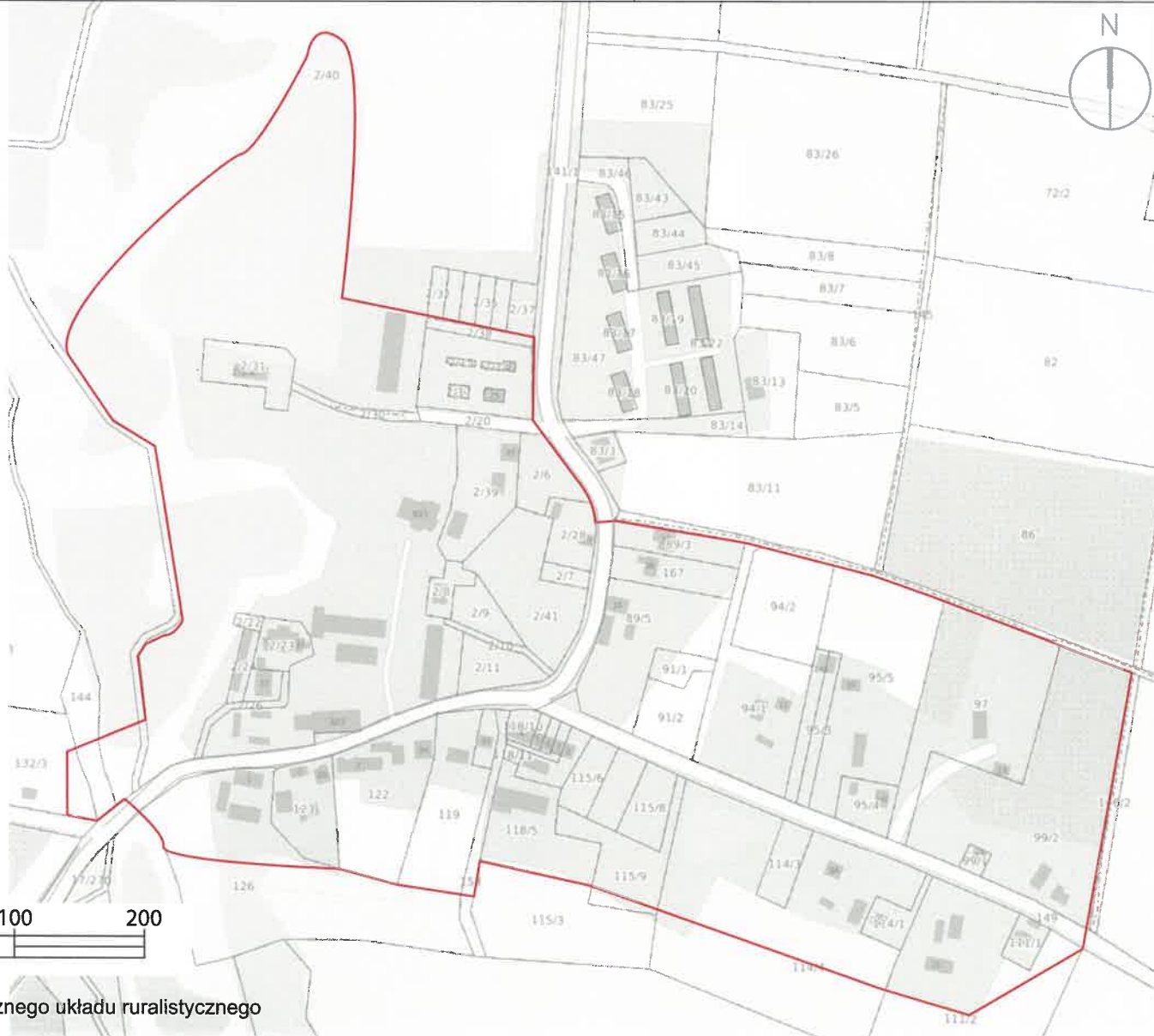
1. Nazwa

HISTORYCZNY UKŁAD RURALISTYCZNY

2. Czas powstania

1155 r.; XX w.

9. Materiały graficzne



4. Adres (ulica, nr posesji)

OBSZAR WSI

5. Przynależność administracyjna

Województwo dolnośląskie

Powiat trzebnicki

Gmina Zawonia

6. Współrzędne geograficzne

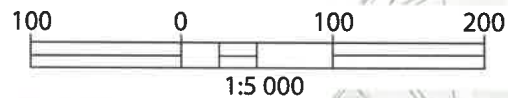
51°16'56"N 17°14'12"E

7. Użytkowanie obecne

MIESZKALNE, ROLNICZE

8. Stan zachowania

2



granica historycznego układu ruralistycznego

10. Istniejące zagrożenia, najpilniejsze postulaty konserwatorskie

Nazwa wsi:

1243 r. Seligovo, 1299 r. Sandicz, 1334 r. Senczicz, 1367 r. Zanzicz, 1368 r. Sandziz, 1419 r. Senditz

Historia wsi:

W 1243 r. miejscowość zakupiona została przez biskupa Tomasza od księcia Bolesława II Rogatki, następnie wzmiankowana w „Księdze uposażeń biskupstwa wrocławskiego datowanej na przełom XIII i XIV wieku. Wieś Sandicz, lokowana na prawie niemieckim w 1299 r. stanowi sołecką własność Prybco von Bergerowa. W 1419 r. czynsz ze wsi Senditz sprzedano mieszczaninowi wrocławskiemu, Michałowi Sarwachterowi. W 1596 r. Sędzice należały do Josepha von Neudorf. Kolejnymi właścicielami miejscowości byli: w 1645 r. von Krekwitz, w 1703 r. ród von Balik, w 1714r. von Gaffron, w 1743r. von Hofmann, w 1755 r. von Puttkammer, w 1757r. Hantelmann, w 1763r. Baumgart. Od 1766 roku do co najmniej 1785 r. majątek w Sędzicach posiadał major von Helmrich. Według opisu miejscowości z 1785 r. w Sędzicach znajdował się dwór, folwark, 14 gospodarstw zagrodniczych, młyn wodny i cegielnia, mieszkało tu 95 osób, wszystkie wyznania ewangelickiego. W 1830 r. opis dóbr zawierał pałac, folwark, 19 domów, młyn wodny i wiatrak. Liczba mieszkańców wzrosła do 168, w tym 46 katolików. W 1845 r. von Debschütz był jedynym właścicielem prawdopodobnie do 1861 r. W wiosce był już wtedy pałac, folwark, 21 domów, młyn wodny, wiatrak i kuźnia. Sędzice zamieszkiwały 183 osoby. Na folwarku hodowano owce merynosy. Sigismund Nicolaus Wolf Albert von Debschütz pozostał właścicielem posiadłości w Sędzicach przynajmniej do 1861 roku. Według księgi adresowej z 1886 r. dobra wraz z przysiółkiem Sucha Mała liczyły 338ha, w tym 294ha pól uprawnych, 9ha łąk, 4ha pastwisk, 18ha lasów, 13ha dróg i podwórz gospodarczych. W majątku działała parowa gorzelnia. W 1926 r. dobra rycerskie należały von Ballestrema, licząc 307ha, w tym 259ha pól uprawnych, 8ha łąk, 2ha pastwisk, 21ha lasów, 2ha stawów, 3ha parku i ogrodu, 12ha grobli, dróg i podwórz gospodarczych. W gospodarstwie obok gorzelni funkcjonowała płatkarnia. Specjalizowano się w hodowli bydła nizinnego, hodowli świń i uprawie ziemniaków. W 1929 r. majątek przejął syn, Franz von Ballestem, który był ostatnim prywatnym właścicielem majątku. W 1937 roku powierzchnia włości w Sędzicach wynosiła 237ha. Specjalizowano się w hodowli czarnobiałego bydła nizinnego, chowie żrebiąt, uprawie ziemniaków oraz buraków cukrowych.

Pałac z zespołem:

Pierwsze wzmianki o siedzibie pańskiej znane są z 1785 r., jednak obecna forma obiektu powstała w I ćw. wieku XIX w. w stylu klasycystycznym, przebudowana w początku wieku XX. i przekształcona w okresie Polski Ludowej. Budynek murowany, częściowo parterowy, częściowo dwukondygnacyjny, przekryty dachem mansardowym z powiekami. Prawdopodobnie w okresie PRL obiekt pozbawiono dekoracji, pozostawiając gzyms wieńczący i opaski okienne.

c.d. w załączniku nr 1

11. Adnotacje o inspekcjach, informacje o zmianach (daty, imiona i nazwiska wypełniających)

12. Opracowanie karty ewidencyjnej (autor, data i podpis)

Marita Kowalcyk 28.10.2022 r.

1. Miejscowość	SĘDZICE	5. Nazwa zabytku (jak w karcie), adres HISTORYCZNY UKŁAD RURALISTYCZNY	6. Zawartość załącznika c.d. 10. Istniejące zagrożenia, najpilniejsze postulaty konserwatorskie
2. Gmina	ZAWONIA		
3. Powiat	TRZEBNICKI		
4. Województwo	DOLNOŚLĄSKIE		

Praktycznie z trzech stron otoczony relikdami parku, założonego w XIX w. o znacznej powierzchni, przeistaczającego się w las mieszany. Układ ścieżek uwarunkowały groble zlokalizowane w pobliżu systemu wodnego, obsadzone drzewami liściastymi. W latach 80. Stawy przekształcono na hodowlane, przez park przeprowadzono również ciek kanalizacyjny. Najstarszym obiektem jest gorzelnia, datowana na koniec XIX i początek XX w. Budynek na rzucie litery „T”, przekryty dachami dwuspadowymi dekoracją ceglana w szczytach oraz między kondygnacjami, z później dobudowanym niższym skrzydłem. Najbardziej dekoracyjny element stanowi okrągły komin z końca XIX w., wówczas wysoki na ok. 35m, wydzielony na 3 części gzymsami, obecnie zachowany tylko do 2 poziomu, zdobionego płycinami zakończonymi półkolistie. Ponadto budynki gospodarcze, wchodzące w skład zespołu datuje się na początek wieku XX, przekryte dachami naczółkowymi, tynkowane.

Stanowiska AZP:

Brak stanowisk zlokalizowanych w granicach układu wsi

Postulaty:

Utrzymanie charakteru wsi wielodrożnicy poprzez zachowanie i rewaloryzacja historycznego układu przestrzennego; zachowanie skali zabudowy oraz utrzymanie jej historycznego rozplanowania, tradycyjnych brył, formy, użytych materiałów stosowanie tradycyjnych form, materiałów, dyspozycji elementów zewnętrznych na elewacjach itp., zachowanie historycznych nasadzeń wzdłuż ulic i grobli, utrzymanie zespołu wraz z parkiem jako scalonej nieruchomości, przywracanie krajobrazu parkowego na obszarze zdegradowanym, dążenie do scalenia działek założenia folwarcznego, regulacja stosunków wodnych, odtworzenie stawów

Istniejące zagrożenia:

degradacja parku wpisanego do rejestru zabytków, inwestycje na obszarze majdanu folwarcznego oraz obszarów pierwotnie wolnych od zabudowy; rozbiórka i przekształcanie obiektów historycznych; wykorzystywanie niezgodnych z tradycją form i materiałów przy remontach obiektów; wprowadzanie nowej zabudowy w miejscach historycznie nieuzasadnionych, zaburzających czytelność układu przestrzennego; wycinka drzew wzdłuż grobli, całkowite zamknięcie obiegu wody w biegu 4 stawów, połączonych rowami

Źródła:

Dąbrowski D., Pałace Dolnego Śląska. Powiat Trzebnicki. Gmina Trzebnica i Zawonia, Wydawnictwo CM, Warszawa, 2020, s. 77

Kozioł. I, Załęski, J., Inwentaryzacja krajoznawcza Województwa Wrocławskiego, Zeszyt 17 GMINA ZAWONIA, Oficyna Wydawnicza „Sudety”, Wrocław, 1994, s. 88

Blüchertal, 1:25 000 Topographische Karte, 1938

Opracowanie załącznika:
(data i podpis)

28.10.2021.

Urasalyz

KARTA EWIDENCYJNA ZABYTKU NIERUCHOMEGO NIEWPISANEGO DO REJESTRU ZABYTKÓW

1. Nazwa

HISTORYCZY UKŁAD RURALISTYCZNY

2. Czas powstania

1155 r.; XIX w.

3. Miejscowość

SKOTNIKI

9. Materiały graficzne

4. Adres (ulica, nr posesji)

OBSZAR WSI

5. Przynależność administracyjna

Województwo dolnośląskie

Powiat trzebnicki

Gmina Zawonia

6. Współrzędne geograficzne

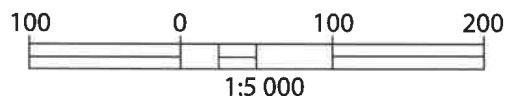
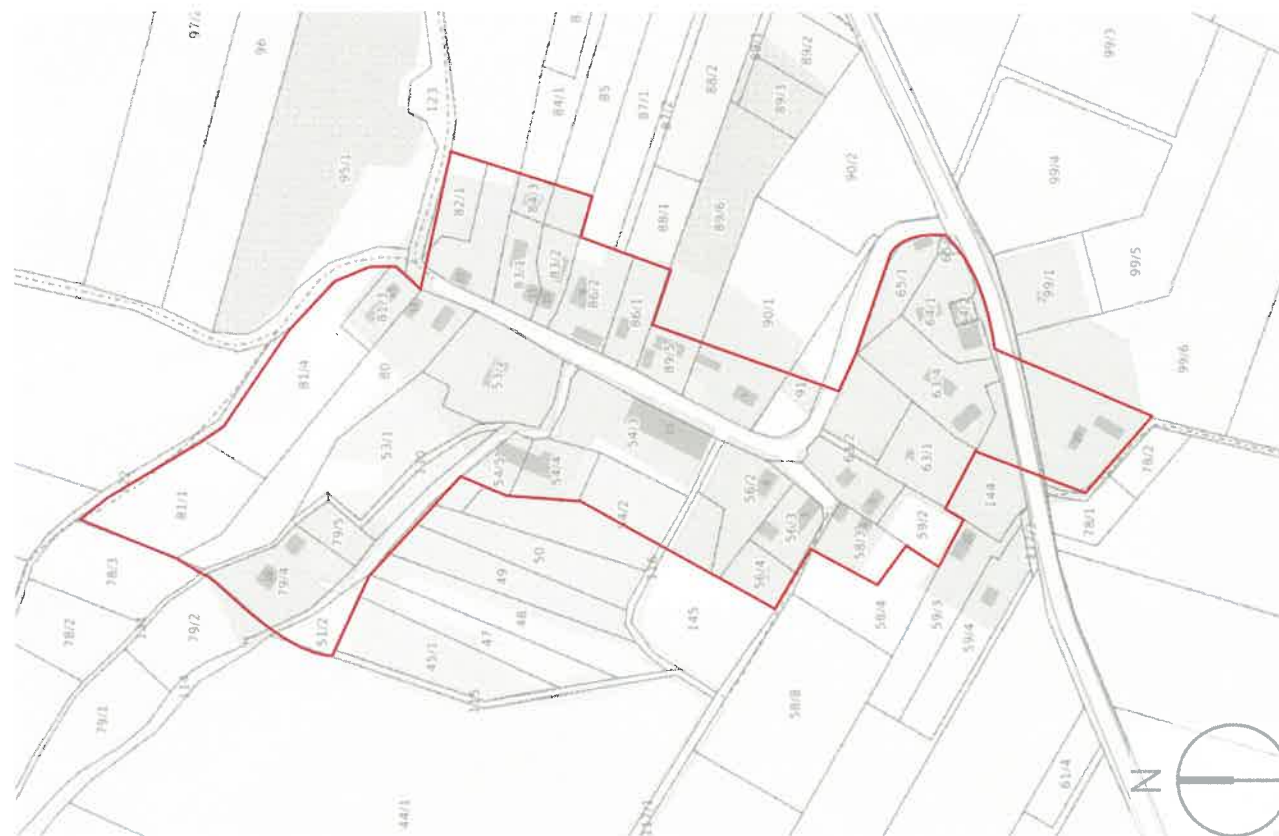
51°16'56"N 17°14'12"E


7. Użytkowanie obecne

MIESZKALNE, ROLNICZE

8. Stan zachowania

2



 granica historycznego układu ruralistycznego

10. Istniejące zagrożenia, najpilniejsze postulaty konserwatorskie

Nazwa wsi:

1155 r. Scotenici, 1245 r. Scocenici, 1374 r. Scoczenicza,
do końca XIX w. Scotschenine/Katzberg Scoteschene, 1937 r. Katzberg

Historia wsi:

Pierwsza wzmianka pochodzi z roku 1155, kiedy to wieś Scotenici wymieniana się jako dobra biskupstwa wrocławskiego, w księdze uposażeń z czasów Henryka z Wierzbna pod nazwą Scoczenicza. W 1368 r. wieś przeniesiona na prawa niemieckie, tworząc sołectwo podległe biskupstwu wrocławskiemu do sekularyzacji, kiedy majątek przejęło państwo pruskie. Z opisu miejscowości z 1785 r. w na wsi znajdowały się 4 gospodarstwa kmiecie, 5 zagrodniczych i 6 gospodarstw chałupniczych. Skotniki liczyły w tym czasie 94 ewangelickich i katolickich mieszkańców. W 1830 r. posiadłość podlegała pod królewski urząd w Trzebnicy. We wsi znajdował się folwark i 16 domów a liczba mieszkańców wyniosła 129 osób. W roku 1845 roku dobra królewskie w dalszym ciągu podlegały pod urząd w Trzebnicy, w dokumentach wśród dóbr wzmiankowano folwark, wolne dziedziczne sołectwo, młyn wodny, wiatrak i 20 domów. Liczba mieszkańców wzrosła do 162. Prawdopodobnie w II poł. XIX w. majątek został rozparcelowany a wieś straciła na znaczeniu. Zmian właścicielskich dokonywano natomiast w obrębie dziedzicznego sołectwa, przechodząc z rąk do rąk. Największy rozwój można datować na zarządzanie Karla Wagnera (na pewno w 1905 r.). zwiększające powierzchnię Skotschenine Freigut. W latach 1914 – 1937 właścicielem został dr Max Klamka, wtedy też odnotowano zmniejszanie dóbr i wyprzedawanie terenu. Większość obiektów mieszkalnych powstała w końcówce XIX w.

Dwór wybudowany w 1840 r. dwukondygnacyjny, przekryty dachem mansardowym. Na północ od dworu założony w końcu XIX w. niewielki park o charakterze drzewostanu liściastym, rodzimym, z zachodniej strony zamknięty naturalnym ciekami potoku.

Stanowiska AZP:

Brak stanowisk zlokalizowanych w granicach układu wsi

Postulaty:

zachowanie i rewaloryzacja historycznego układu przestrzennego; zachowanie skali zabudowy oraz utrzymanie jej historycznego rozplanowania, tradycyjnych brył, formy, użytych materiałów stosowanie tradycyjnych form, materiałów, dyspozycji elementów zewnętrznych na elewacjach itp., zachowanie drzewostanu historycznego

Istniejące zagrożenia:

Degradacja pałacu poprzez wydzielenie własności, wprowadzanie wtórnej stolarki i innych elementów; rozbiórka i przekształcanie obiektów historycznych; wykorzystywanie niezgodnych z tradycją form i materiałów przy remontach obiektów; wprowadzanie nowej zabudowy w miejscach historycznie nieuzasadnionych, zaburzających czytelność układu przestrzennego;

Źródła:

Dąbrowski D., *Pałace Dolnego Śląska. Powiat Trzebnicki. Gmina Trzebnica i Zawonia*, Wydawnictwo CM, Warszawa, 2020, s. 88

Kozioł. I, Załęski, J., *Inwentaryzacja krajoznawcza Województwa Wrocławskiego, Zeszyt 17 GMINA ZAWONIA*, Oficyna Wydawnicza „Sudety”, Wrocław, 1994, s. 91

Blüchertal, 1:25 000 Topographische Karte, 1938

11. Adnotacje o inspekcjach, informacje o zmianach (daty, imiona i nazwiska wypełniających)

12. Opracowanie karty ewidencyjnej (autor, data i podpis)

Chwała Harałyk 28.10.2022 r.

KARTA EWIDENCYJNA ZABYTKU NIERUCHOMEGO NIEWPISANEGO DO REJESTRU ZABYTKÓW

1. Nazwa

HISTORYCZNY UKŁAD RURALISTYCZNY

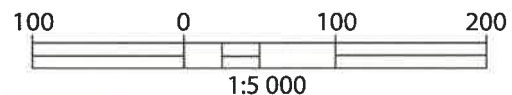
2. Czas powstania


1301 r.; XX w.

3. Miejscowość

SUCHA MAŁA
PRZYSIÓŁEK WSI TARNOWIEC

9. Materiały graficzne



 granica historycznego układu ruralistycznego

4. Adres (ulica, nr posesji)

OBSZAR WSI

5. Przynależność administracyjna

Województwo dolnośląskie

Powiat trzebnicki

Gmina Zawonia

6. Współrzędne geograficzne

51°18'17,20"N 17°10'25,17"E

7. Użytkowanie obecne

MIESZKALNE, ROLNICZE

8. Stan zachowania

2

10. Istniejące zagrożenia, najpilniejsze postulaty konserwatorskie

Nazwa wsi:

1366 r Grose Czawche, 1416 r. Zucha, 1451 r. Majna Sucha, od 1785 r. do 1945 r. Gross Zauche

Historia wsi:

Pierwsze wzmianki o wsi przypadają na II poł. XIV w., lokowane na prawie niemieckim sołectwo staje się z czasem dobrami szlacheckimi. W dokumentach z 1416 r. wiadomo, że ofiarę klasztorowi cysterek w Trzebnicy składają właściciele Suchej Wielkiej, bracia Krzysztof, Jan i Henryk. Późniejsi właściciele wymieniani w księgach to od 1492 r. von Hangwitzowie, w latach 1640-1782 von Diebitschowie, w 1783-1794 r. rodzina von Puttkamer, do sekularyzacji dobra stanowią własność cysterek, W II poł. XIX w. posiadłość należała do barona Rudolpha von Gregory. Pomiędzy 1886 a 1894 r., w 1909 własność należała do rodu von Sachs, od 1936r. majątek w Suchej Wielkiej nabył Horst von Woysch. W opisie miejscowości z 1845 r. wymienia się młyn wodny, wiatrak, browar i 2 gorzelnie, liczba mieszkańców wynosiła wówczas 318, zaledwie 50 lat później liczba mieszkańców zaczęła spadać, jednak na obszarze wsi ulokowana była cegielnia, w latach 20. XX w. również elektrownia.

Zespół dworski

Zlokalizowany w południowo-zachodniej części, budynek pałacu pochodzi z przełomu XVIII i XIX w., przebudowany w początku wieku XX. Pałac o zwartej bryle, przekryty dachem mansardowym, z czasem z dobudówką od strony zachodniej. Budynek oszczędny w dekoracji z pilastrami, opaskami okiennymi i ośmiokątną sygnaturką w środku kalenicy, zakończoną iglicą z kulą. Pałac elewacją południową skierowany jest do wnętrza założenia folwarcznego, z drogą dojazdową wyznaczoną praktycznie na osi. Większość obiektów gospodarczych po przebudowie z pocz. XX wieku. Nieopodal pałacu znajduje się pawilon ogrodowy (wymieniany również jako gołębnik) na rzucie ośmiokąta. Na północ od rezydencji w latach 70. XIX w. założony został park o charakterze naturalistycznym, wykorzystując naturalne ukształtowanie terenu, obszar sąsiaduje z terenami gospodarczymi – ogrody warzywne, sad.

Stanowiska AZP:

Brak stanowisk zlokalizowanych w granicach układu wsi

c.d. załącznik nr 1

11. Adnotacje o inspekcjach, informacje o zmianach (daty, imiona i nazwiska wypełniających)

12. Opracowanie karty ewidencyjnej (autor, data i podpis)

Marta Kowalych 28.10.2022 r.

KARTA EWIDENCYJNA ZABYTKU NIERUCHOMEGO NIEWPISANEGO DO REJESTRU ZABYTKÓW

3. Miejscowość

SUCHA WIELKA

1. Nazwa

HISTORYCZNY UKŁAD RURALISTYCZNY

2. Czas powstania

1301 r.; XX w.

9. Materiały graficzne

4. Adres (ulica, nr posesji)

OBSZAR WSI

5. Przynależność administracyjna

Województwo dolnośląskie

Powiat trzebnicki

Gmina Zawonia

6. Współrzędne geograficzne

51°19'30"N 17°09'40"E

7. Użytkowanie obecne

MIESZKALNE, ROLNICZE

8. Stan zachowania

4



10. Istniejące zagrożenia, najpilniejsze postulaty konserwatorskie

Nazwa wsi:

1366 r Grose Czawche, 1416 r. Zucha, 1451 r. Majna Sucha, od 1785 r. do 1945 r. Gross Zauche

Historia wsi:

Pierwsze wzmianki o wsi przypadają na II poł. XIV w., lokowane na prawie niemieckim sołectwo staje się z czasem dobrami szlacheckimi. W dokumentach z 1416 r. wiadomo, że ofiarę klasztorowi cysterek w Trzebnicy składają właściciele Suchej Wielkiej, bracia Krzysztof, Jan i Henryk. Późniejsi właściciele wymieniani w księgach to od 1492 r. von Hangwitzowie, w latach 1640-1782 von Diebitschowie, w 1783-1794 r. rodzina von Puttkamer, do sekularyzacji dobra stanowią własność cysterek, W II poł. XIX w. posiadłość należała do barona Rudolpha von Gregory. Pomędzy 1886 a 1894 r., w 1909 własność należała do rodu von Sachs, od 1936r. majątek w Suchej Wielkiej nabył Horst von Woysch. W opisie miejscowości z 1845 r. wymienia się młyn wodny, wiatrak, browar i 2 gorzelnie, liczba mieszkańców wynosiła wówczas 318, zaledwie 50 lat później liczba mieszkańców zaczęła spadać, jednak na obszarze wsi ulokowana była cegielnia, w latach 20. XX w. również elektrownia.

Zespół dworski

Zlokalizowany w południowo-zachodniej części, budynek pałacu pochodzi z przełomu XVIII i XIX w., przebudowany w początku wieku XX. Pałac o zwartej bryle, przekryty dachem mansardowym, z czasem z dobudówką od strony zachodniej. Budynek oszczędny w dekoracji z pilastrami, opaskami okiennymi i ośmiokątną sygnaturką w środku kalenicy, zakończoną iglicą z kulą. Pałac elewacją południową skierowany jest do wnętrza założenia folwarcznego, z drogą dojazdową wyznaczoną praktycznie na osi. Większość obiektów gospodarczych po przebudowie z pocz. XX wieku. Nieopodal pałacu znajduje się pawilon ogrodowy (wymieniany również jako gołębnik) na rzucie ośmiokąta. Na północ od rezydencji w latach 70. XIX w. założony został park o charakterze naturalistycznym, wykorzystując naturalne ukształtowanie terenu, obszar sąsiaduje z terenami gospodarczymi – ogrody warzywne, sad.

Stanowiska AZP:

Brak stanowisk zlokalizowanych w granicach układu wsi

c.d. załącznik nr 1

11. Adnotacje o inspekcjach, informacje o zmianach (daty, imiona i nazwiska wypełniających)

12. Opracowanie karty ewidencyjnej (autor, data i podpis)

Marta Kowalych 28.10.2022 r.

1. Miejscowość	SUCHA WIELKA	5. Nazwa zabytku (jak w karcie), adres HISTORYCZNY UKŁAD RURALISTYCZNY	6. Zawartość załącznika c.d. 10. Istniejące zagrożenia, najpilniejsze postulaty konserwatorskie
2. Gmina	ZAWONIA		
3. Powiat	TRZEBNICKI		
4. Województwo	DOLNOŚLĄSKIE		

Postulaty:

Ścisła ochrona obszaru wpisanego do rejestru zabytków, stanowiącego najważniejszy fragment układu ruralistycznego, odtworzenie obiektów folwarcznych lub wprowadzenie nowych budynków zgodnie z ich historycznym rozplanowaniem, zachowanie historycznych nasadzeń wzdłuż ulic i grobli, utrzymanie zespołu wraz z parkiem jako scalonej nieruchomości, dążenie do scalenia działek założenia folwarcznego i pałacu; zachowanie i rewaloryzacja historycznego układu przestrzennego; zachowanie skali zabudowy oraz utrzymanie jej historycznego rozplanowania, tradycyjnych brył, formy, użytych materiałów stosowanie tradycyjnych form, materiałów, dyspozycji elementów zewnętrznych na elewacjach itp., zachowanie drzewostanu historycznego

Istniejące zagrożenia:

rozbiórka i przekształcanie obiektów historycznych, wykorzystywanie niezgodnych z tradycją form i materiałów przy remontach obiektów, wprowadzanie nowej zabudowy w miejscach historycznie nieuzasadnionych, zaburzających czytelność układu przestrzennego

Źródła:

Dąbrowski D., Pałace Dolnego Śląska. Powiat Trzebnicki. Gmina Trzebnica i Zawonia, Wydawnictwo CM, Warszawa, 2020

Kozioł. I, Załęski, J., Inwentaryzacja krajoznawcza Województwa Wrocławskiego, Zeszyt 17 GMINA ZAWONIA, Oficyna Wydawnicza „Sudety”, Wrocław, 1994, s. 95

Blüchertal, 1:25 000 Topographische Karte, 1938

Opracowanie załącznika:
(data i podpis)

28.10.2022 r.
Ułovatył

KARTA EWIDENCYJNA ZABYTKU NIERUCHOMEGO NIEWPISANEGO DO REJESTRU ZABYTKÓW

3. Miejscowość

TARNOWIEC

1. Nazwa

HISTORYCZNY UKŁAD RURALISTYCZNY

2. Czas powstania

1242 r.; XIX w.

9. Materiały graficzne

4. Adres (ulica, nr posesji)

OBSZAR WSI

5. Przynależność administracyjna

Województwo dolnośląskie

Powiat trzebnicki

Gmina Zawonia

6. Współrzędne geograficzne

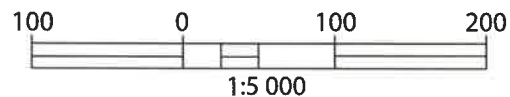
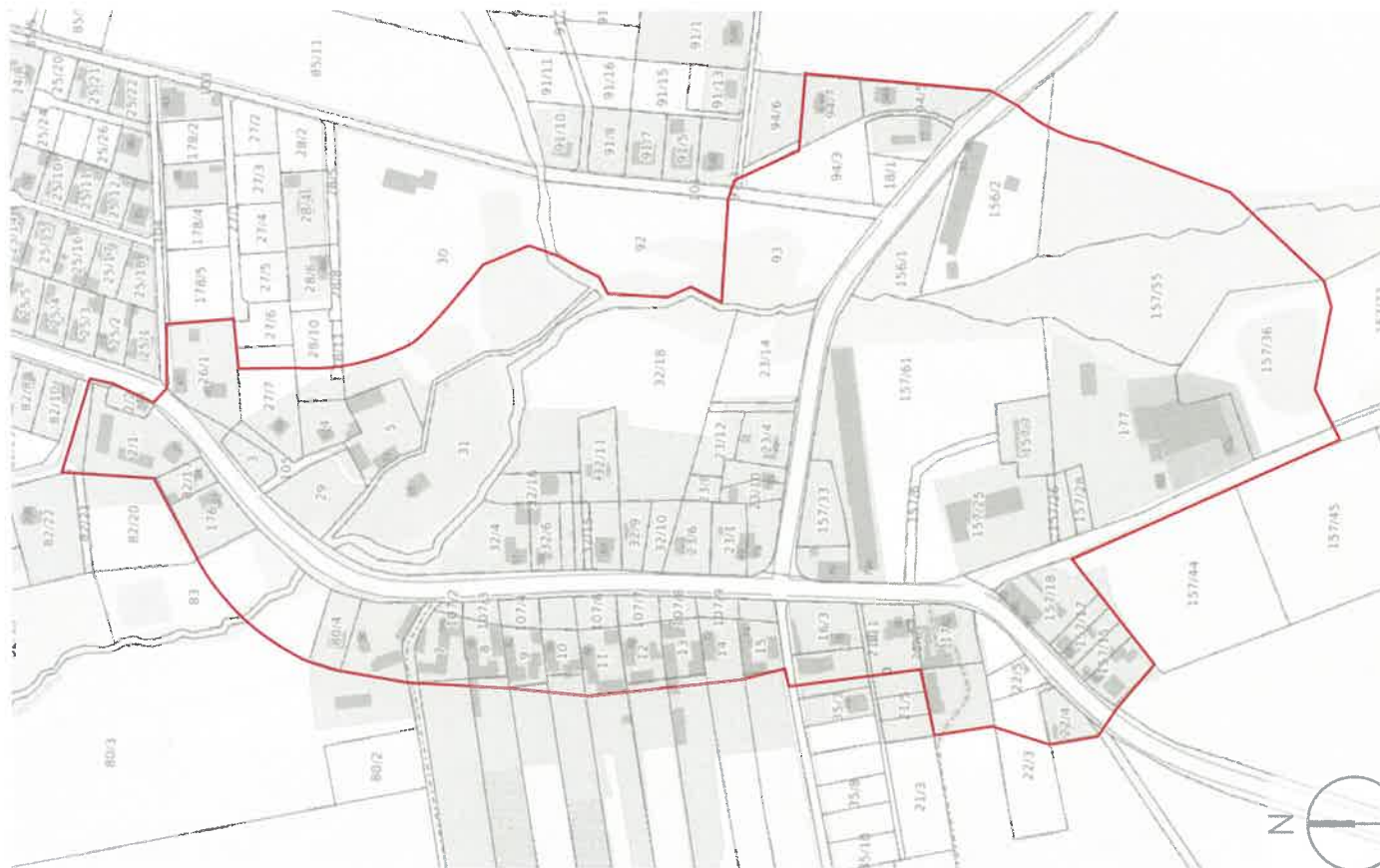
51°18'18"N 17°11'22"E

7. Użytkowanie obecne

MIESZKALNE, ROLNICZE

8. Stan zachowania

4



 granica historycznego układu ruralistycznego

10. Istniejące zagrożenia, najpilniejsze postulaty konserwatorskie

Nazwa wsi:

od 1266 r. Tarnast

Historia wsi:

Miejscowość wymieniana jako dobra cysterek z Trzebnicy od 1242 r. do czasów sekularyzacji. Zaledwie 24 lata później wieś lokowana na prawie niemieckim pod nazwą Tarnast, która utrzymała się do końca wojny w 1945 r. W 1785 r. opis wsi wzmiankuje folwark, 13 gospodarstw zagrodniczych, 5 chałupniczych i 4 młyny, mieszka tam 157 osób dwóch głównych wyznań. Dopiero w związku z kasatą miejscowość stała się własnością skarbu państwa Prus. Przed rokiem 1830 właścicielem zostaje hrabina von Asseburg. Na lata jej zarządzania posiadłość w Tarnowcu wymienia się jako siedzibę rodu, choć to jedyne informacje nt budowy dworu, obiekt musiał powstać po 1810 r.. Wg opisu z 1830 r. w miejscowości poza dworem znajdował się folwark, 34 domy, 2 młyny i tartak, wioska liczyła 216 mieszkańców. W ciągu 15 lat liczba ludności zwiększyła się do 265, powstał też browar i gorzelnia. Części wsi określano poprzez istniejące młyny wodne, Langemühle i Schmiedemühle. Hrabina von Asseburg posiadała Tarnowiec do co najmniej 1858 r. Od 1861 r. nastąpił czas krótkich okresów posiadania dóbr przez kolejno: Forstmanną, w 1866 r. Näthera i 1880 r. Hellmicha. 6 lat od przejęcia przez niego dóbr odnotowano majątek na 368 ha, który w 1905 r. powiększył się o cegielnię parową i fabrykę cementu. Dobra pozostały w rodzie Hellmichów do czasów wojny przy drobnej współwłasności banku z Trzebnicy. Majątek zajmował wówczas 435 ha, specjalizowano się w uprawie świń, hodowli warzyw, na terenie wsi działał młyn, cegielnia i gospoda. Po zakończeniu wojny majątek przekazano w zarząd PGR, obecnie budynki nie spełniają funkcji.

Założenie dworskie:

Relikty dworskie istnieją jedynie w gruncie, z dokumentów wynika, że obiekt był na planie prostokąta z uwydatnionym ryzalitem. Na południowym wschodzie zlokalizowany był park, który przeradzał się w las, obecnie w wyniku zaniedbań granica niemożliwa do wyznaczenia. Obiekty folwarczne z końca XIX w., zachowane w 2/3, nieużytkowane.

Stanowiska AZP:

Brak stanowisk zlokalizowanych w granicach układu wsi

Postulaty:

zachowanie i rewaloryzacja historycznego układu przestrzennego; zachowanie skali zabudowy oraz utrzymanie jej historycznego rozplanowania, tradycyjnych brył, formy, użytych materiałów stosowanie tradycyjnych form, materiałów, dyspozycji elementów zewnętrznych na elewacjach itp., zachowanie drzewostanu historycznego utrzymanie zespołu wraz z parkiem jako scalonej nieruchomości, dążenie do scalenia działek założenia folwarcznego i parku

Istniejące zagrożenia:

rozbiórka i przekształcanie obiektów historycznych, wykorzystywanie niezgodnych z tradycją form i materiałów przy remontach obiektów, wprowadzanie nowej zabudowy w miejscach historycznie nieuzasadnionych, zaburzających czytelność układu przestrzennego; wycinka zadrzewienia wiejskiego, w tym alei jesionowej

Źródła:

Dąbrowski D., *Pałace Dolnego Śląsk. Powiat Trzebnicki. Gmina Trzebnica i Zawonia*, Wydawnictwo CM, Warszawa, 2020, s. 99

Koziol. I., Załęski, J., *Inwentaryzacja krajoznawcza Województwa Wrocławskiego, Zeszyt 17 GMINA ZAWONIA*, Oficyna Wydawnicza „Sudety”, Wrocław, 1997, s. 99

Blüchertal, 1:25 000 Topographische Karte, 1938

11. Adnotacje o inspekcjach, informacje o zmianach (daty, imiona i nazwiska wypełniających)

12. Opracowanie karty ewidencyjnej (autor, data i podpis)

Charta Kowalczyk 28.10.2022 r.

KARTA EWIDENCYJNA ZABYTKU NIERUCHOMEGO NIEWPISANEGO DO REJESTRU ZABYTEKÓW

1. Nazwa

HISTORYCZNY UKŁAD RURALISTYCZNY PRZYSIÓŁKA WSI

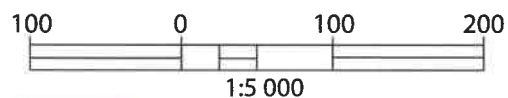
2. Czas powstania


XVIII w.; XIX w.

3. Miejscowość

TRZEMSZĘ
PRZYSIÓŁEK WSI ŻŁOTÓW

9. Materiały graficzne



 granica historycznego układu ruralistycznego przysiółka

4. Adres (ulica, nr posesji)

OBSZAR WSI

5. Przynależność administracyjna

Województwo dolnośląskie

Powiat trzebnicki

Gmina Zawonia

6. Współrzędne geograficzne

51°21'56,38"N 17°19'03,43"E

7. Użytkowanie obecne

MIESZKALNE, ROLNICZE

8. Stan zachowania

3

10. Istniejące zagrożenia, najpilniejsze postulaty konserwatorskie

Nazwa wsi:

II połowa XVIII w. Trszemesze, 1830 r. Triemesche, 1845 r. Trzemesche i Grenzhauser

Historia wsi:

Nieznane są losy wsi, wiadomo, że stanowiła przysiółek miejscowości Złotów już w XVIII w. W 1887 r. na północnym obszarze znajduje się większy folwark, do którego dochodziły 4 drogi. Na wschód od założenia mógł istnieć ogród, na pewno znajdował się staw hodowlany. W południowym fragmencie, na zachód od drogi istnieje zagroda jako zamknięty czworobok, zachowana do dziś w historycznym rozplanowaniu. Jedna z zagród, na południe od większego folwarku w pobliżu drugiego stawu, nie przetrwała do dziś.

Stanowiska AZP:

Brak stanowisk zlokalizowanych w granicach układu przysiółka.

Postulaty:

zachowanie i rewaloryzacja historycznego układu przestrzennego; zachowanie skali zabudowy oraz utrzymanie jej historycznego rozplanowania, tradycyjnych brył, formy, użytych materiałów stosowanie tradycyjnych form, materiałów, dyspozycji elementów zewnętrznych na elewacjach itp., zachowanie drzewostanu historycznego

Istniejące zagrożenia:

Rozbiórka i przekształcanie obiektów historycznych, wykorzystywanie niezgodnych z tradycją form i materiałów przy remontach obiektów, wprowadzanie nowej zabudowy w miejscach historycznie nieuzasadnionych, zaburzających czytelność układu przestrzennego;

Źródła:

Kozioł. I, Załęski, J., *Inwentaryzacja krajoznawcza Województwa Wrocławskiego, Zeszyt 17 GMINA ZAWONIA*, Oficyna Wydawnicza „Sudety”, Wrocław, 1994, s. 107
Blüchertal, 1:25 000 Topographische Karte, 1938

11. Adnotacje o inspekcjach, informacje o zmianach (daty, imiona i nazwiska wypełniających)

12. Opracowanie karty ewidencyjnej (autor, data i podpis)

Małgorzata Kowalczyk 28.10.2022 r.

KARTA EWIDENCYJNA ZABYTKU NIERUCHOMEGO NIEWPISANEGO DO REJESTRU ZABYTKÓW

3. Miejscowość

TRZĘSOWICE

1. Nazwa

HISTORYCZNY UKŁAD RURALISTYCZNY

2. Czas powstania

1245 r.; XIX w.

9. Materiały graficzne

4. Adres (ulica, nr posesji)

OBSZAR WSI

5. Przynależność administracyjna

Województwo dolnośląskie

Powiat trzebnicki

Gmina Zawonia

6. Współrzędne geograficzne

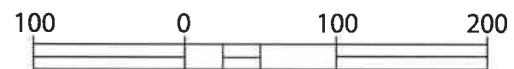
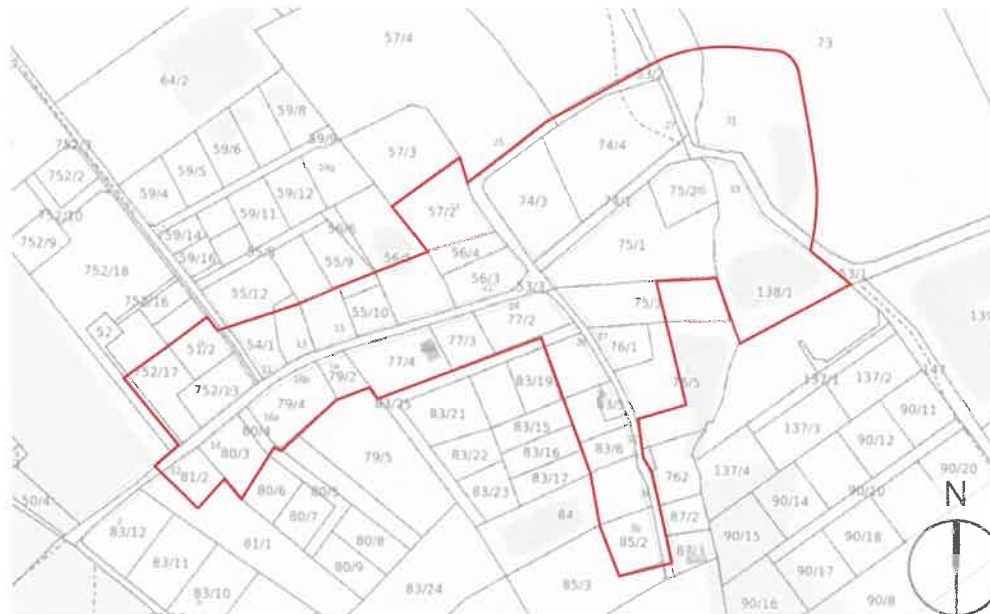
51°21'52"N 17°15'35"E

7. Użytkowanie obecne


MIESZKALNE, ROLNICZE

8. Stan zachowania

4



1:5 000

 granica historycznego układu ruralistycznego

10. Istniejące zagrożenia, najpilniejsze postulaty konserwatorskie

Nazwa wsi:

1245 r. Transouici, od poł. XVIIw. Nieder Kachel

Historia wsi:

Najstarsza wzmianka pochodzi z 1245 r., kiedy miejscowość wymienia się jako dobra zakonu cysterek w Trzebnicy. Jeszcze przed sekularyzacją zmieniła właściciela, w 1660 był nim Hans Ernst von Mutschelnitz, w 1717 r. ród von Höring, w 1720 r. von Linden. W momencie opisu miejscowości właścicielem był Johan Meier. Wieś liczyła wtedy 9 zagrodników, 1 chałupnika i liczyła ok 100 mieszkańców. Na obszarze wsi w części północnej znajdowała się siedziba właściciela z prawdopodobnie utworzonym parkiem od strony południowej i folwark. Ciek wodny obsadzony drzewami po wschodniej stronie wyznaczał granicę Wzdłuż dróg na zachód od założenia znajdowały się w nieregularny sposób rozlokowane zagrody. W 1830 r. liczba mieszkańców spadła do 87, pod koniec wieku wyniosła 142 mieszkańców by okres przedwojenny zakończyć na okolicy 100.

Stanowiska AZP:

Brak stanowisk zlokalizowanych w granicach układu wsi

Postulaty:

zachowanie i rewaloryzacja historycznego układu przestrzennego; zachowanie skali zabudowy oraz utrzymanie jej historycznego rozplanowania, tradycyjnych brył, formy, użytych materiałów stosowanie tradycyjnych form, materiałów, dyspozycji elementów zewnętrznych na elewacjach itp., zachowanie drzewostanu historycznego

Istniejące zagrożenia:

Rozbiórka i przekształcanie obiektów historycznych, wykorzystywanie niezgodnych z tradycją form i materiałów przy remontach obiektów, wprowadzanie nowej zabudowy w miejscach historycznie nieuzasadnionych, zaburzających czytelność układu przestrzennego;

Źródła:

Koziół. I, Załęski, J., *Inwentaryzacja krajoznawcza Województwa Wrocławskiego, Zeszyt 17 GMINA ZAWONIA*, Oficyna Wydawnicza „Sudety”, Wrocław, 1994, s. 103
Blüchertal, 1:25 000 Topographische Karte, 1938

11. Adnotacje o inspekcjach, informacje o zmianach (daty, imiona i nazwiska wypełniających)

12. Opracowanie karty ewidencyjnej (autor, data i podpis)

Olga Kowalik 28.10.2022r

KARTA EWIDENCYJNA ZABYTKU NIERUCHOMEGO NIEWPISANEGO DO REJESTRU ZABYTKÓW

3. Miejscowość

ZAWONIA

1. Nazwa

HISTORYCZNY UKŁAD RURALISTYCZNY WRAZ Z TERENEM,
NA KTÓRYM ZNAJDUJE SIĘ ZNACZNA ILOŚĆ ZABYTKÓW
ARCHEOLOGICZNYCH

2. Czas powstania

1236 r.; XIX w.

9. Materiały graficzne

4. Adres (ulica, nr posesji)

OBSZAR WSI

5. Przynależność administracyjna

Województwo dolnośląskie

Powiat trzebnicki

Gmina Zawonia

6. Współrzędne geograficzne

51°18'56"N 17°11'57"E





7. Użytkowanie obecne

MIESZKALNE, ROLNICZE

8. Stan zachowania

3



-  granica historycznego układu ruralistycznego
-  obszar, na którym znajduje się znaczna ilość stanowisk archeologicznych
-  zabytek archeologiczny wpisany do rejestru zabytków
-  zabytek archeologiczny

mapa w skali 1:5000 w załączniku nr 1

10. Istniejące zagrożenia, najpilniejsze postulaty konserwatorskie

Nazwa wsi:

1236 r., Sawona, 1257 r. Sawon, od co najmniej XVIII w. do 1936 r. Schawoine, w 1937 r. Blücherthal,

Historia wsi:

Najstarsza wzmianka pochodzi z 1236 r., jednak lokowanie miało odbyć się z nadania Henryka III Białego w 1257 r. pod nazwą Sawona. Miejscowość stała się własnością zakonu cysterek trzebnickich. Co ważne, zakon unikając konkurencji dla miasta Trzebnica nigdy nie zrealizował dokumentu lokalizacyjnego, wobec czego miejscowość nie otrzymała praw miejskich i herbu. W 1266 r. na obszarze wsi wymieniano dwa młyny, stawy rybne oraz klasztorny folwark. W opisie miejscowości Zimmermana mieszkało tu 26 kmieci, 30 ludzi wolnych, 15 chałupników i 17 rzemieślników. Ok 1830 r. we wsi istniało 30 warsztatów tkackich, jednak miejscowość nigdy nie zaślężyła na rynku. Posiadłość poddano kasacji po 1810 r. z przekazaniem jej feldmarszałkowi von Blücher za zasługi podczas walk napoleońskich. Od tego nazwiska nazistowska reforma nazw miejscowości utworzyła m. Blücherthal. Jeszcze w XIX w. miejscowość straciła na znaczeniu a majątek rozparcelowano. 27 lutego 1874 utworzono Amtsbezirks Schawoine dystrykt-powiat Zawonia, obejmujący wsie: Zawonia, Tarnowiec, Cielętniki, Niedary, Grochowa, Pfaffenmühle i majątek ziemski Tarnowiec. Popkowice, czyli Pfaffenmühle do tego czasu stanowiła odrębną wieś, należącą do zakonu do co najmniej 1701 r., kiedy przeszła jako wolno sołectwo. W 1745 r. właścicielem wymieniany Karl Friedrich von Balk, znajdowały się tam wówczas folwark, młyn wodny i 28 mieszkańców obu religii, dobra te wymieniano do początku XX w.

Kościół św. Jadwigi, kilkakrotnie przebudowywany, poczynając od czasów przed 1540 r., obecna forma wzniesiona w 1683 r., restaurowany w XIX w. Barokowy, orientowanym wyposażenie w większości z XVIII w. Wokół kościoła znajduje się cmentarz jeszcze z czasów pierwotnego kościoła, z czasem poszerzono granice o część ewangelicką, na jego terenie znajduje się cenny drzewostan. Kościół usytuowane względem siebie diagonalnie, oddziela je od siebie teren cmentarny. Kościół ewangelicki, klasycystyczny, wybudowany w latach 1800-1801 z późniejszą wieżą oraz dwoma kruchtami od północy i południa, we wnętrzu zachowane polichromowane empory, na elewacji bogato zdobiona płyta epitafijna z XVIII w. Po wojnie nieużytkowany, obecnie stanowi obiekt przeznaczony na cele kulturalne. Część ewangelicka cmentarza zdewastowana, pozostały fragmenty muru oraz drzewostan, w tym dąb w części południowej.

Stanowiska AZP:

17/62/75-30 AZP osada wczesne średniowiecze X-XIII, osada wczesne średniowiecze XII-XIII, osada wczesne średniowiecze

18/63/75-30 AZP wpisane do rejestru zabytków pod numerem 299/Arch/1968

45/90/75-30 AZP punkt osadniczy, punkt osadniczy

47/92/75-30 AZP punkt osadniczy, ślad osadnictwa, ślad osadnictwa

65/131/75-30 AZP osada osada, punkt osadniczy

Postulaty:

zachowanie i rewaloryzacja historycznego układu przestrzennego; zachowanie skali zabudowy oraz utrzymanie jej historycznego rozplanowania, tradycyjnych brył, formy, użytych materiałów stosowanie tradycyjnych form, materiałów, dyspozycji elementów zewnętrznych na elewacjach itp., zachowanie drzewostanu historycznego

Istniejące zagrożenia:

Rozbiórka i przekształcanie obiektów historycznych, wykorzystywanie niezgodnych z tradycją form i materiałów przy remontach obiektów, wprowadzanie nowej zabudowy w miejscach historycznie niezasadnionych, zaburzających czytelność układu przestrzennego;

Źródła:

Kozioł, I., Załęski, J., *Inwentaryzacja krajoznawcza Województwa Wrocławskiego, Zeszyt 17 GMINA ZAWONIA*, Oficyna Wydawnicza „Sudety”, Wrocław, 1994, s. 17

Studium uwarunkowań i kierunków zagospodarowania przestrzennego Gminy Zawonia 2021

Blücherthal, 1:25 000 Topographische Karte, 1938

11. Adnotacje o inspekcjach, informacje o zmianach (daty, imiona i nazwiska wypełniających)

12. Opracowanie karty ewidencyjnej (autor, data i podpis)

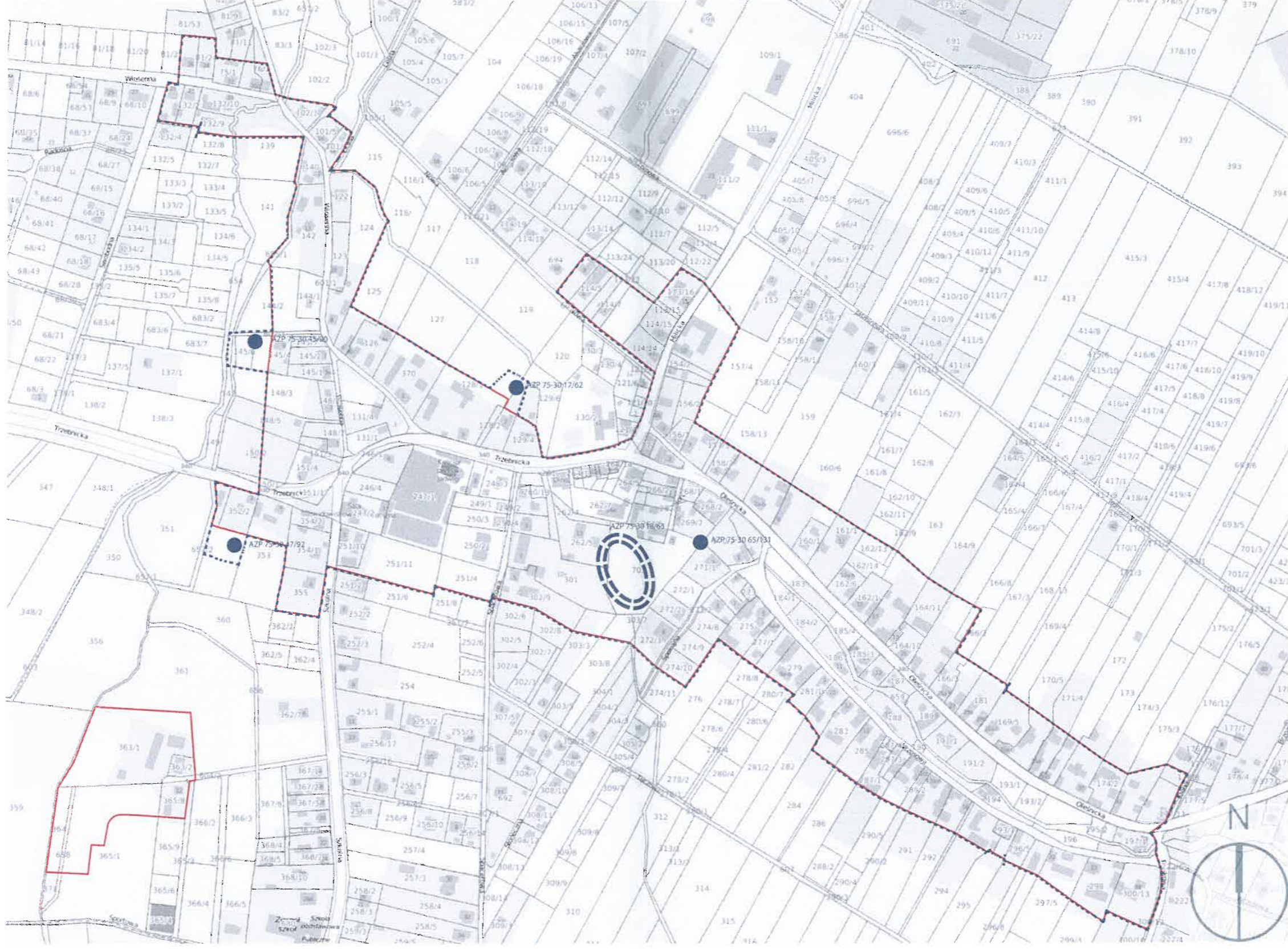
Małgorzata Kowalczyk





28.10.2022 r.

ZAŁĄCZNIK DO KARTY EWIDENCYJNEJ

Nr 1

1. Miejscowość	ZAWONIA	5. Nazwa zabytku (jak w karcie), adres	6. Zawartość załącznika
2. Gmina	ZAWONIA	HISTORYCZNY UKŁAD RURALISTYCZNY WRAZ Z TERENEM, NA KTÓRYM ZNAJDUJE SIĘ ZNACZNA ILOŚĆ ZABYTKÓW ARCHEOLOGICZNYCH	9. materiały graficzne
3. Powiat	TRZEBNICKI		
4. Województwo	DOLNOŚLĄSKIE		



-  granica historycznego układu ruralistycznego
-  obszar, na którym znajduje się znaczna ilość stanowisk archeologicznych
-  zabytek archeologiczny wpisany do rejestru zabytków
-  zabytek archeologiczny

Opracowanie załącznika:
(data i podpis) 28.10.2022 r. Morawski

KARTA EWIDENCYJNA ZABYTKU NIERUCHOMEGO NIEWPISANEGO DO REJESTRU ZABYTKÓW

1. Nazwa

HISTORYCZNY UKŁAD RURALISTYCZNY

2. Czas powstania


1266 r.; XIX w.

3. Miejscowość

Z Ł O T Ó W
Z PRZYSIÓŁKIEM STANIĘCICE

9. Materiały graficzne



 granica historycznego układu ruralistycznego

rysunek w skali 1:5 000 w załączniku nr 1

4. Adres (ulica, nr posesji)

OBSZAR WSI

5. Przynależność administracyjna

Województwo dolnośląskie

Powiat trzebnicki

Gmina Zawonia

6. Współrzędne geograficzne

51°21'29"N 17°17'05"E

7. Użytkowanie obecne

MIESZKALNE, ROLNICZE

8. Stan zachowania

4

10. Istniejące zagrożenia, najpilniejsze postulaty konserwatorskie

Nazwa wsi:

1266 r. Zlotovi, 1339 r. Slothovo, 1374 r. Słotow, 1385 r. Slotaw, 1410 r. Slottaw, do 1945 r. Schlottau

Historia wsi:

Pierwsza wzmianka dotyczy obszaru leśnego oddanego zakonowi w Trzebnicy, pod koniec XIII w. wieś została lokowana na prawie niemieckim, utworzywszy sołectwo obejmujące 8 łanów. W 1339 r. właścicielem staje się Bernard de Rczekta, z czasem sołectwo ulega licznym podziałom, stając się gospodarstwami wolnych ludzi. Z opisu miejscowości Zimmermanna wynika, że na obszarze wsi znajdował się przejęty kościół, parafia oraz szkoła parafialna, poza zagrodnikami żyło tu 479 mieszkańców. W 1830 r. na obszarze wsi mieszka 843 ludzi, znajdują się 4 młyny wodne, cegielnia, 3 tartaki i 5 warsztatów tkackich. Pod koniec wieku liczba ludności przekroczyła 1000 mieszkańców, jednak później liczba zaczęła spadać, by dojść do 761 w roku 1934 r. Do Złotowa przynależą Stanięcice, dawniej Ober Kachel i Trzemsze, leżące na wschód przy granicy gminy.

Kościół filialny, wymieniany już w 1339 r., następnie mowa o świątyni z ok. 1550 r., prawdopodobnie ewangelickiej, odebranej protestantom w 1671 r. i oddanej w 1708 r. Wtedy powstała rozbudowana parafia wraz ze szkołą, w XIX w. dobudowano pastorówkę. Obecny kościół wzniesiono jako ewangelicki w 1754 r. w miejscu dawnego. Obszar cmentarza zachował się od czasów pierwotnej świątyni, z zachowanymi relikwiami nagrobków z 2 poł. XVIII w., większość pomników jednak to okres II poł. XIX w. Cmentarz katolicki założony w XIX w. poza granicami wsi, za obszarem leśnym, nie zachowały się nagrobki sprzed czasów II wojny światowej.

Stanowiska AZP:

brak zlokalizowanych stanowisk w pobliżu wsi.

Postulaty:

Utrzymanie zabudowy wsi o charakterze wielodrożnicy, ochrona zabytkowego założenia kościelnego wraz z zielenią; zachowanie i rewaloryzacja historycznego układu przestrzennego; zachowanie założeń zagrodowych wzdłuż drogi, pozostawienie wolnych od zabudowy stref zatył; zachowanie skali zabudowy oraz utrzymanie jej historycznego rozplanowania, tradycyjnych brył, formy, użytych materiałów stosowanie tradycyjnych form, materiałów, dyspozycji elementów zewnętrznych na elewacjach itp., ograniczenie utwardzania powierzchni itp., zachowanie drzewostanu wzdłuż dróg

Istniejące zagrożenia:

degradacja obszaru cmentarnego, wycinka historycznego drzewostanu; rozbiórka i przekształcanie obiektów historycznych, wykorzystywanie niezgodnych z tradycją form i materiałów przy remontach obiektów, wprowadzanie nowej zabudowy w miejscach historycznie nieuzasadnionych, zaburzających czytelność układu przestrzennego;

Źródła:

Koziol, I, Załęski, J., *Inwentaryzacja krajoznawcza Województwa Wrocławskiego, Zeszyt 17 GMINA ZAWONIA*, Oficyna Wydawnicza „Sudety”, Wrocław, 1994, s. 107

Blüchertal, 1:25 000 Topographische Karte, 1938

11. Adnotacje o inspekcjach, informacje o zmianach (daty, imiona i nazwiska wypełniających)

12. Opracowanie karty ewidencyjnej (autor, data i podpis)

Marta Nowak 28.10.2022 r.

ZAŁĄCZNIK DO KARTY EWIDENCYJNEJ

Nr 1

1. Miejscowość ZŁOTÓW
2. Gmina ZAWONIA
3. Powiat TRZEBNICKI
4. Województwo DOLNOŚLĄSKIE

5. Nazwa zabytku (jak w karcie), adres
HISTORYCZNY UKŁAD RURALISTYCZNY

6. Zawartość załącznika
9. materiały graficzne



1:5 000



granica historycznego układu ruralistycznego

ZAŁĄCZNIK DO KARTY EWIDENCYJNEJ

Nr 1

1. Miejscowość	ZŁOTÓW	5. Nazwa zabudku (jak w karcie), adres HISTORYCZNY UKŁAD RURALISTYCZNY	6. Zawartość załącznika 9. materiały graficzne
2. Gmina	ZAWONIA		
3. Powiat	TRZEBNICKI		
4. Województwo	DOLNOŚLĄSKIE		



28.10.2022 r.
Urszula Wata